

34

Beit mjólkurkúa



Vörðust ásælni ríkisins í jarðareign

14

Verslunarrekstur í dreifbýli er samfélagsverkefni

12

47

Dýrmæt samvinna



Bændablaðið

7. tölublað 2024 • Fimmtudagur 11. apríl • Blað nr. 654 • 30 árg. • Upplag 33.000 • Vefur: bbl.is



Á Hjarðarfelli í Eyja- og Miklaholtshreppi reka Sigurbjörg Ottesen og Gunnar Guðbjartsson gróskumikið kúa- og sauðfjárbú. Sigurbjörg er nýr stjórnarmeðlimur Bændasamtakanna og ætlar að láta til sín taka í hagsmunagæslu bændna. Með þeim hjónum á mynd eru dæturnar Erna Kristín og Ásta Bryndís og Gunnar heldur á syninum, Jóni Ægi. Aldursforseti fjóssins, Stáss 504, stríddi fjölskyldumeðlimum við myndatöku með heykasti.

Mynd / Guðrún Hulda Pálsdóttir

– Sjá nánar á bls. 26.



Breytingar á búvörulögum

Breytingar á búvörulögum fela í sér undanþáguheimild sláturhúsa og kjötafurðastöðva til samstarfs og sameiningar. Skiptart skoðanir eru meðal hagaðila hvort breytingarnar leiði til betri kjara fyrir bændur og neytendur.

– 20 –

Lífraen ræktun

Elinborg Erla Ásgeirsdóttir, garðyrkjubóndi í Breiðargerði í Skagafirði, er nýr formaður VOR, félags um lífræna ræktun og framleiðslu.

– 24 –



Innflutningur jarðvegs

Búast má við að innflutningur á mómosamold (sphagnumríkri mold) fari minnkandi á komandi árum.

Fyrir dyrum stendur innleiðing Evrópulöggjafar um ræktunarefni, áburð o.fl.

– 4 –

Mjólkurframleiðsla:

Greiðslumark færir til Norðvesturlands

Um sjötu prósent mjólkurkvóta sem skipti um eigendur á síðasta tilboðsmarkaði fór á bæi á Norðurlandi vestra.

Matvælaráðuneytið tilkynnti niðurstöður tilboðsmarkaðar fyrir greiðslumark mjólkur sem var haldinn 2. apríl síðastliðinn. Af þeim 888.000 lítrum sem viðskiptin náðu til fóru 390.000 lítrar til Skagafjarðar og 233.500 lítrar á starfssvæði Búnaðarsambands Húnaþings og Stranda, samkvæmt upplýsingum frá ráðuneytinu. Ríflega helmingur af því greiðslumarki sem selt var, rúmlega 486.000 lítrar, fór frá búum á Suðurlandi.

Jafnvægisverð lækkaði milli markaða,

reyndist 280 krónur en var 300 krónur á síðasta markaði, í nóvember 2023. Tölur síðustu tilboðsmarkaða benda til minnkandi eftirspurnar eftir mjólkurkvóta.

Aðeins þriðjungur þess greiðslumarks sem boðið hefur verið til sölu á síðustu tveimur tilboðsmörkuðum hefur skipt um eigendur. Fyrir árið 2023 seldist alltaf allt það greiðslumark sem boðið var til sölu.

Kauptilboðum fækkar milli ára

Bændum sem sækjast eftir kaupum á greiðslumarki hefur fækkað verulega frá

árinu 2020. Fjöldi gildra kauptilboða voru 218 talsins á aprílmarkaði ársins 2020 en þau voru 57 talsins nú í byrjun apríl 2024. Á sama tíma hefur fjöldi sölutilboða aukist nokkuð, voru níu talsins í apríl árið 2020 en þrjátíu nú síðast.

Talsvert mikil útföfnun

Rafn Bergsson, formaður búgreinadeildar nautgripabænda hjá Bændasamtökum Íslands, telur að samspil ýmissa þátta dragi úr kauptilboðum bændna.

„Það er greinilega minni eftirspurn eftir greiðslumarki, sem er í takt við það sem við

höfum séð á síðustu mörkuðum. Samfara því er verð að lækka. Ástæðurnar fyrir þessu eru helstar að fyrir liggur loforð um að verð á umframmjólk verði ekki lægra en 85 kr/l á þessu ári. Síðustu ár hefur verið talsvert mikil útföfnun. Það er að framleiðendur sem framleiða umfram greiðslumark hafa fengið fullt verð fyrir stóran hluta af þeirri framleiðslu. Auk þess eru vextir gríðarlega háir núna. Þetta allt dregur úr hvatanum til að fjárfesta í greiðslumarki við núverandi aðstæður.“ segir Rafn.

/ghp

Framhald á bls. 2.



GERUM MEIRA

TOYOTA HILUX



Gerðu allt sem þú vilt með Toyota Hilux.

Verð frá: 8.990.000 kr.

KINTO langtímaleiga. Verð frá: 221.000 kr. á mánuði.

TOYOTA FÖRUM LENGRA

Toyota Kaupúni
Kaupúni 6
570 5070

Toyota Akureyri
Baldursnesi 1
460 4300

Toyota Reykjanesbæ
Njarðarbraut 19
420 6600

Toyota Selfossi
Fossnesi 14
480 8000



UMHVERFISVERBLAUN ATVINNULÍFSINS
UMHVERFISFYRIRTÆKI ÁRSINS

Bíllinn í þessari auglýsingu endurspeglar ekki endilega það verð og þann búnað sem kann að vera tilgreindur. Fyrirvari við 7 ára ábyrgð: Ökutækinu skal viðhaldið samkvæmt vörulýsingu og leiðbeiningum framleiðandans og ber eigandi kostnaðinn við slíkt viðhald. Sé það ekki gert getur það valdið ógildingu ábyrgðar varðandi hluti sem þarfnast viðhalds. 7 ára ábyrgð gildir eingöngu um bíla sem fluttir eru inn af Toyota á Íslandi ehf. 12 mánaða vegaaðstoð fylgir öllum nýjum Toyota bílum. Birt með fyrirvara um villur.

MOZZARELLA



Ítölsk hefð – íslensk matargerð!



Kjúklingaliffrækja með skógarberjabragði frá Steinari Þórarinssyni, Sláturfélagi Suðurlands. Besta varan í flokknum Eldaðar kjötvörur.

Sigurður í Pylsumeistararanum er Kjötmeistari Íslands

Sigurður Haraldsson í Pylsumeistararanum var krýndur Kjötmeistari Íslands í fagkeppni Meistarafélags kjötiðnaðarmanna sem haldin var á dögnum.

Sigurður varði titilinn frá síðustu keppni, en hún er haldin á tveggja ára fresti. Hann vann auk þess til verðlauna fyrir bestu vörurnar unnar úr lambakjöti, svinakjöti og fyrir bestu vöruna í flokknum kæfur og paté.

Sigurður rekur verslun sína á Laugalæk í Reykjavík sem sérhæfir sig í pylsum, en hann er þar einnig með verðlaunavörur til sölu.

Titilinn Kjötmeistari Íslands hlýtur sá kjötiðnaðarmaður sem fær flest stig samanlagt úr fimm stigahæstu vörum sínum. Vörur eru gefnar stig og fá þær gull, silfur eða brons eftir fjölda stiga. Til að fá gullverðlaun þurfa þær að vera nánast gallalausar. Sigurður hlaut 255 stig samanlagt, Steinar Þórarinsson frá Sláturfélagi Suðurlands varð annar með 251 stig og Sævar Jóhannesson frá Kjarnafæði Norðlenska og Jónas Þórólfsson frá Frávik í þriðja til fjórða sæti með 249 stig. Í fagkeppninni senda kjötiðnaðarmenn inn vörur með nafnleynd til dómarahóps sem dæmir vörurnar eftir faglegum gæðum. Hver keppandi má senda inn allt að tíu vörur til keppinnar.

Allar vörur byrja með fullt hús stiga, en dómara leita síðan að öllum hugsanlegum göllum. Við hvern galla sem finnst fækkar stigum. Með þessu fyrirkomulagi geta margar vörur fengið gull-, silfur- eða bronsverðlaun. /smh



Sigurður Haraldsson í Pylsumeistararanum með verðlaunagripi sína. Myndir / Björk Guðbrandsdóttir



Lúxus liffrækja frá Sigurði Haraldssyni, Pylsumeistararanum, var útnefnd besta varan í flokknum Kæfur og paté.



Grafíð hrossafille frá Sævari Jóhannessyni, Kjarnafæði Norðlenska. Besta varan unnin úr hrossa- eða folaldakjöti.



Steinar Þórarinsson, Jónas Þórólfsson, Sigurfinnur Garðarsson, Jónas Pálmar Björnsson og Rúnar Ingi Guðjónsson.



Jón Þorsteinsson, Sigurfinnur Garðarsson og Hreiðar Örn Zoëga Stefánsson.



Kjúklingasulta frá Steinari Þórarinssyni, Sláturfélag Suðurlands. Besta varan unnin úr alifluglakjöti.

Vísnaðhornið

Aldrei hefur Káinn brugðist. Á bannárunum vestan hafs orti **Káinn**, þegar leyfður styrkur á bjór mátti bara vera um 2%:

Ég hlýt að slá við slöku í slyngri ljóðamennt. Það yrkir enginn stöku á aðeins tvö prósent.

Káinn taldi alls aumast:

Eitt er sem að mæðir mest, mig í velgengninni; það er að eiga engan prest í ættartölu minni.

Ein eftir KN sem við á núna:

Yrkja stöku þarf um það, svo þjóðin skilji; – bara – sinni köku eldi að allir vilja skara.

Jóhannes úr Kötlum orti margt. Þetta kvæði kallar hann „Kvöld“:

Sit ég einn í þönkum og sólarlagsins bið. –Fagrir voru dagarnir í fyrri tíð.

Húma tekur óðum í hugar míns sal. –Ljósar voru næturnar í Laxárdal.

Guðmundur E. Geirdal (1885-1952) var skáld og hagröðingur á fyrri hluta síðustu aldar. Þessi vísa nefnist „Aldýr sléttubönd“:

Binda raka slétta slá slæða skaka glíma synda aka flétta flá fræða vaka ríma.

Efnishyggjumenn:

Holdið – vinir, er þeim allt, andinn er svik og tál, því hef ég lengi efast um þeir ættu nokkra sál.

Gott er ekki góði minn gera svo öllum líki, ef þér hrósar andskotinn, ógnar himnaríki.

Jón Þórðarson frá Borgarholti, Snæf. var líka nokkuð kunnur á sama tíma, úr bók hans *Undir heiðum himni*:

Röð dagsins báru byrgja. Blærin kyrrist, allt er hljótt. Breiðir jarðarbörnin yfir, blæju húmsins þögl nótt.

Svífur engill svefns og friðar; sveiptum vængjum undur hljótt, lokar augum blóma og barna, býður öllum góða nótt.

Eftirmæli kallar Jón þessa vísu:

Margur var auðugri í anda og átti sér styrkari lund, en – þú varst svo laginn að láta ljósið falla á þitt pund.

Eitthvað annað hefur verið í huga **Sigríðar Ólafsdóttur** frá Kollsá þegar hún orti um Suðurland:

Opt er margbreytt angursstand er mér helst í geði, síst mun eg á Suðurland, sækja mikla gleði.

Í *Gamanvísnaðabókinni* er þessi. Höfundur er **Sigrún Haraldsdóttir**, f. 1952:

Það má greina þýðan nið og þef af finu tagi þegar Lubbi lækar við, ljósaustaur með þvagi.

Umsjón: Magnús Halldórsson mhalldorsson0610@gmail.com

Leiðrétting

Í síðasta tölublaði Bændablaðsins var greint frá því að bændurnir á Stóru-Mörk undir Eyjafjöllum hefðu fengið landbúnaðarverðlaunin.

Í þeirri frétt kom ekki nógu skýrt fram að þau hefðu hlotið verðlaunin vegna framúrskarandi árangurs við innleiðingu loftslagsvænna búskaparháttá. Þá skal tekið fram að meðalafurðirnar á Stóru-Mörk 1 voru 8.903 kílógrömm eftir árskú, en blaðamanni varð á að skrifa allt aðra tölu í upphaflegu fréttinni. Stóra-Mörk 1 var afurðahæsta kúabú landsins árið 2023.

Aðalbjörgu Ásgeirsdóttur og Eyvindi Ágústssyni frá Stóru-Mörk er enn og aftur óskað til hamingju með verðlaunin, en þau eru vel að þeim komin. /ál

can-am®

MIKIÐ ENDURNÝJAÐ 2024 OUTLANDER 6X6

UPPFÆRÐ OG REISTARI
TWIN-TUBE FJÖÐRUN

T3B
GÖTUSKRÁNING



NÝ TERRACROSS
26" DEKK

NÝJI 4-LOK 100%
FRAMLÁSINN

2024 ÁRGERÐIN ER AÐ LENDA.
SKARAÐU FRAM ÚR Á CAN-AM Í SUMAR.

©2024 Can-Am og BRP merkin eru vörumerki Bombardier Recreational Products eða tengdra félaga þess.

ELLINGSEN

Vínlandsleið 1, 113 Reykjavík / 415-8500 / www.brp.is

A BRP BRAND



VELDU RÉTTA HURÐ Í VERKIÐ

Kynntu þér **Lindab** og **Krispol**
iðnaðarhurðir frá Límtré Vírnet



- Lindab hurðir henta sérstaklega vel fyrir búskap og dýrahald.
- Krispol hurðir eru traust og hagkvæm lausn fyrir skemmur og geymslur.
- Fjölbreytt úrval lita og aukahluta.
- Uppsetning í boði sem tryggir rétta virkni og endingu hurðanna.

Kynntu þér úrvalið á [Limtrevirnet.is](https://limtrevirnet.is)

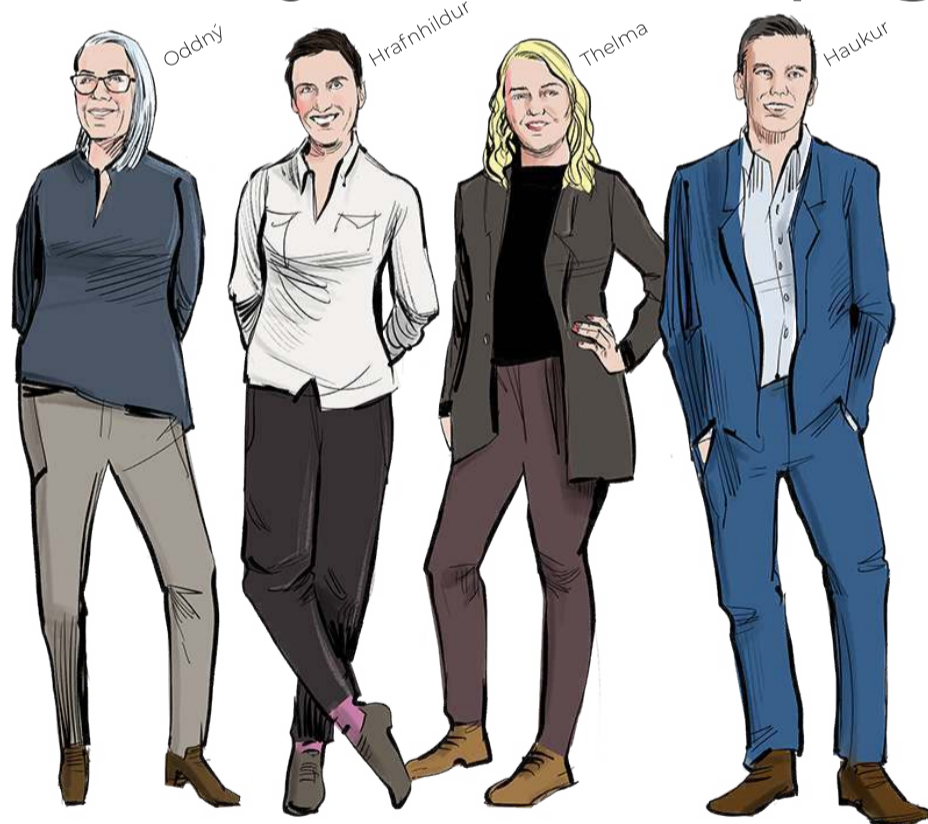


Betri tannlækningar fyrir alla fjölskylduna í Búdapest



- Íslenskir fulltrúar sækja ykkur á flugvellið og aka á hótelið
- Íslenskt starfsfólk sem býr og starfar í Búdapest sér um öll samskipti
- Gisting á 4 stjörnu hóteli
- Auk herbergja eru í boði fjölskylduíbúðir
- Nóg við að vera fyrir alla fjölskylduna
- Úrvals tannlæknar með framhaldsmenntun
- Tannlæknastofa búin þeim bestu tækjum sem völ er á
- Aðgangur að vatnagarði og gufu
- Nuddstofa, snyrtistofa, hárgreiðslustofa o.fl. innan veggja hótelsins
- Útsölumarkaðir innan seilingar við hótelið
- Íslensk ráðgjöf alla leið í gegnum ferlið og aðstoð við allt sem viðkemur því að njóta þess besta sem Búdapest hefur upp á að bjóða
- Sjálfsdekur og sparnaður í sömu ferð

Þau sjá vel um þig!



Íslenska Klíníkin
Búdapest *Íslenska
alla leið!*

Hefjum
samtalið!
851 9800

Gýgjarhólskot ræktunarbú ársins

Á fagfundi sauðfjárræktarinnar sem haldinn var á dögum var Gýgjarhólskot í Biskupstungum útnefnt ræktunarbú ársins.

Það er fagræð í sauðfjárrækt sem stendur að valinu og til grundvallar liggur heildareinkunn ána á bænum í kynbótamati á árunum 2013 til 2022, auk þess sem búið þarf að standast ýmis viðmið eins og um að ná inn á lista yfir úrvalsþú. Á síðustu tíu árum hefur búið verið níu sinnum það afurðamesta yfir landið.

Halldórrskjöldurinn veittur

Var bændunum, þeim Eiríki Jónssyni og Maríu Þórunni Jónsdóttur, veittur Halldórrskjöldurinn af þessu tilefni sem kenndur er við Halldór Pálsson, fyrrverandi búnaðarmálastjóra.

Það var Eyþór Einarsson frá Ráðgjafarmiðstöð landbúnaðarins sem kynnti valið. Sagði hann að búið hefði trónað efst á lista þeirra búa sem hefðu uppfyllt skilyrði í valinu.

Sagði Eyþór að á Gýgjarhólskoti, sem stæði ofarlega í Biskupstungum, væru um 350 vetrarfóðraðar kindur á blönduðu búi ásamt 50 mjólkurkúm og nautaeði.

Kom fram að núverandi fjárstofn eigi uppruna sinn í fjárskiptafé sem kom haustið 2006 eftir riðunniðurskurð 2004. Féð var keypt frá nokkrum bæjum í Kirkjubólshreppi og Hólmavíkurhreppi hinum forna. Meirihluti kaupfjárins hafi verið kollóttur.

Frá fjárskiptum hafi sæðingur mikil verið notaður og frekar sótt í hyrnda hrúta en kollótta.

Mjólkurlagni og frjósemi

Sagði Eyþór að nú væri meirihluti hjarðarinnar hyrndur og samkvæmt útreikningum lægi fyrir að erfðahlutdeild fjárskiptafjárins í dag væri einungis 17,6 prósent. Því væri ljóst að áhrif sæðinga séu mikil á búinu. Af sæðingastöðvahrutum hefðu mest áhrif haft Dreki frá Hriflu, 11,2 prósent, Grábotni faðir hans með ríflega átta prósent og Klettur frá Borgarfelli með tæp átta prósent.

Sá heimahrútur sem á mestu hlutdeildina í stofninum í dag er Flúðalúði, sonur Gláms frá Svartárkoti, en hann er með átta prósent erfðahlutdeild. Í ræktunarstarfinu hafi mikil áhersla verið lögð á ræktun gegn fitu og mæðraeiginleikana mjólkurlagni og frjósemi. /smh



María Þórunn Jónsdóttir og Eiríkur Jónsson frá Gýgjarhólskoti, Eyþór Einarsson frá Ráðgjafarmiðstöð landbúnaðarins og Sigurborg Hanna Sigurðardóttir frá fagræði í sauðfjárrækt. Mynd / Rósa Björk - Lbhí



Jarðræktarmiðstöðin rís

Jarðræktarmiðstöð Landbúnaðarháskóla Íslands mun verða tilbúin árið 2027 gangi áform háskóla-, iðnaðar- og nýsköpunarráðherra eftir.

Það kemur fram í svari við skriflegri fyrirspurn um uppbyggingu aðstöðu til jarðræktarrannsókna.

Bjarni Jónsson, þingmaður VG, sendi þann 16. desember sl.



Bjarni Jónsson.

fyrirspurn um uppbyggingu aðstöðu til jarðræktarrannsókna á Hvanneyri. Spurði hann m.a. um fjármögnun byggingarinnar, hvenær hafist verði handa og hvenær verklok væru áætluð.

Fyrirspurninni var svarað þann 5. apríl sl. Þar koma fram áætlanir ráðherra um tilhögun fjármögnunar framkvæmda við uppbyggingu jarðræktarmiðstöðvarinnar, upp á rúmlega 600 milljónir króna. Þar verði dregið á ónýttar fjárheimildir Lbhí frá árunum 2022 og 2023 sem nema um 265 m. kr., auk framlags af stofnkostnaðarlið háskóla í fjárlögum. „Frekari ákvarðanir um framkvæmdir og fjármögnun verða teknar samhliða útgáfu fjármálaáætlunar fyrir árin 2025–2029 og undirbúningi fjárlaga fyrir árið 2025. Ef það gangi eftir mun aðstaðan rísa og vera tilbúin árið 2027,“ segir í svarinu. Sex ár eru síðan jarðræktarmiðstöðin flutti frá Korpu upp á Hvanneyri, þar sem hún er nú starfrækt í gamla búteknihúsinu, sem talið er óboðlegt starfsemi. Í svari ráðherra kemur fram að Borgarbyggð hafi þegar samþykkt nýtt deiliskipulag fyrir Hvanneyri þar sem gert er ráð fyrir nýrri jarðræktarmiðstöð. Einnig er fjallað um þarfagreiningu og framkvæmdaráætlun til byggingar 1.000 fm gróðurhúss.

Í fyrirspurn Bjarna spyr hann hvort Lbhí verði gert kleift að nota söluandvirði Korpu til að reisa jarðræktarmiðstöð. Í svari ráðherra kemur fram að söluandvirði Korpu hafi runnið til ríkissjóðs og hafi ekki verið eymamerkt jarðræktarmiðstöð sérstaklega. Bjarni segir í færslu á Facebook að þetta sé rangt. Fyrir liggja á prenti að söluandvirði Korpu skuli óskipt renna til Lbhí og um leið uppbyggingar aðstöðu til jarðræktarrannsókna á Hvanneyri. „Frumrit þeirra skjala er að finna í háskóla-, iðnaðar- og nýsköpunarráðuneytinu.“ /ghp

Nýtt umboð Cummins á Íslandi

Bátavélar – Skipavélar – Ljósavélar – Vinnuvélar – Rafstöðvar



Cummins rafstöðvar þegar mest á reynir

Varaafsstöðvar í mörgum stærðum og gerðum

Afhlutir ehf. hafa tekið við sölu- og þjónustuumboði fyrir bandaríska vélaframleiðandann Cummins á Íslandi

Við leggjum metnað okkar í vandaða þjónustu við notendur Cummins vélbúnaðar á Íslandi, bjóðum öflugar og þrautreyndar dieselvélar af öllum stærðum og gerðum

Sérhæfð varahluta- og viðgerðarþjónusta.

Verið velkomin í viðskipti

www.afhlutir.is



Selhellu 13 | 221 Hafnarfirði | Sími 544 2045 | afhlutir@afhlutir.is



Frá Nýju Delí. Indland er fjölmennasta ríki jarðar og með fimmta stærsta hagkerfi heims.

Mynd / Laurentiu Morariu

Utanríkismál:

Greiða götu viðskiptasambanda við Indland

– Indverjar fella niður tolla á íslenskt lambakjöt, lýsi og vatn

Bæði þjónustu- og vöruviðskipti við Indland munu að öllum líkindum aukast á næstu árum en nýr fríverslunarsamningur EFTA-ríkjanna við þetta fimmta stærsta hagkerfi heims einfaldar viðskipti milli landanna.

Fríverslunarsamningur milli Indlands og EFTA-ríkjanna var undirritaður í Nýju Delí þann 10. mars síðastliðinn. Ragnar G. Kristjánsson er skrifstofustjóri á viðskiptaskrifstofu í utanríkisráðuneytinu og Þórður Jónsson var aðalsamningamaður Íslands í viðræðum undir það síðasta. Þeir segja að samningurinn opni ekki fyrir innflutning á landbúnaðarvörum umfram það sem hefur verið gert í öðrum fríverslunarsamningum síðastliðin ár. Í gegnum EFTA er Ísland með fríverslunarsamning við yfir fjörutíu ríki. Samningur

sem er saminn meðal EFTA-ríkjanna fjögurra; Noregs, Íslands, Liechtenstein og Sviss, við Indland. Viðræður hófust fyrst formlega árið 2008 en fóru á skrið í fyrra. Mun þetta vera stærsti samningur sem Ísland hefur gert utan Evrópu síðan fríverslunarsamningur við Kína var undirritaður fyrir áratug.

Land á mikilli uppleið

„Þetta er spennandi samningur við merkilegt land sem er á mikilli uppleið. Hagvöxtur Indlands hefur verið upp á 8,5 prósent. Þetta er fimmta stærsta hagkerfi heims, fjölmennasta ríkið og er með mjög sterka framtíðarsýn. Að landa samningnum á undan ESB, Bretlandi og Kanada, sem öll eru í samningaviðræðum við Indland, þýðir að við fáum hugsanlega smá



Ragnar G. Kristjánsson, skrifstofustjóri í utanríkisráðuneytinu, og Þórður Jónsson, sem var aðalsamningamaður Íslands í viðræðum undir það síðasta.

Mynd / ghp



Bjarni Benediktsson fyrrverandi utanríkisráðherra undirritaði samninginn fyrir hönd Íslands.

Mynd / EFTA

forskot inn á þennan markað,“ segir Þórður.

Með samningnum eru mótaðar skýrar reglur og lagalegur fyrirjáanleiki fyrir fyrirtæki sem vilja eiga í viðskiptasambandi milli Íslands og Indlands. Í þeim felast tilteknar tollaniðurfellingar og tollfríðindi á vörum og liðkað er fyrir tiltekin þjónustuviðskipti sem á að gefa fyrirtækjum samkeppnisforskot og einfalda viðskipti milli landanna.

Ragnar segir samninginn skapa fjölbreytni í fríverslunarneti EFTA-ríkjanna. „Menn hafa áhyggjur af aðfangakeðjum og vilja tryggja efnahagslegt öryggi. Hér erum við að tala um risa framtíðarland sem mun auka tækifæri fyrir okkur. Það er ástæða fyrir því að ESB, Bretar og aðrir eru að horfa á Indland, þetta er land sem getur skipt miklu máli til lengri tíma lítið.“

Fríverslunarsamningur hefur einnig víðari skírskotun því tilvist hans er oft ákveðinn stökkpallur fyrir ríkin á báða bóga. „Til dæmis fær Ísland mikla athygli á Indlandi út af samningnum,“ segir Ragnar.

Hafa ekki áhyggjur af innflutningi matvara

Þórður segir að snemma í samningaviðræðum hafi verið ákveðið að virða þau svið sem aðildarlönd samningsins töldu viðkvæm. „Landbúnaðarsviðið taldist viðkvæm fyrir öll ríkin. Ekkert þeirra er útflutningsríki hvað búvörur varða og öll vildum við verja innlenda hagsmuni,“ segir Þórður. Því hefði fljótt verið ljóst að ekki yrði samið um tollfríðindi varðandi búvörur, þó með nokkrum undantekningum.

Samningurinn er að sögn Ragnars tiltölulegar hefðbundinn fríverslunar-

samningur hvað landbúnaðarvörur varðar. „Í mörgum tilfellum tekur Ísland ekki á sig neinar skuldbindingar um fríðindameðferð, það er að við fellum hvorki niður tolla, lækkum þá né bindum. Þá er ekki samið um neina tollkvóta.“

Nokkur dæmi eru um vörur sem fá tollalækkun við innflutning vegna samningsins svo sem jógúrtvörur með viðbættum sykri, ýmsar vörur til fæðugerðar, unnar vörur sem innihalda mjólk og kjöt, kakó og súkkulaði og ýmis matur. Þrátt fyrir það telur Ragnar enga ógn af auknum innflutningi matvara frá Indlandi, enda flutningsleiðir langar. „Þetta er samningur við EFTA-ríkin fjögur. Ég held að Indland hefði aldrei gert fríverslunarsamning við Ísland eitt. Í þessu tilviki þá er það klárlega þannig að Indverjarnir líta ekki síst til Sviss. Það eru þó ákvæði í samningnum um að ef við sjáum að einhver innflutningur er að hafa áhrif á markaðinn þá getum við beitt okkur til að stöðva innflutninginn.“

Samningurinn bætir markaðskjör á ýmsum útflutningsvörum fyrir Ísland. Sjávarafurðir og helstu iðnaðarvörur munu njóta fulls tollfrelsis eða töluverðrar tollalækkunar.

Þá tryggir samningurinn tollfríðindi fyrir lifandi hesta, vörur úr sjávarþara, drykkjarvatn og íslenskt lambakjöt, svo dæmi sé tekið. Það síðastnefnda segir Þórður nokkuð óvæntan áfanga.

„Við fengum tollaniðurfellingu á lambakjöti þrátt fyrir að frá fyrsta degi hafi kjöt talist viðkvæmt og ekki inni í myndinni að semja um það. En einhver áhugi er fyrir þessu á indverskum markaði. Norðmenn fengu til að mynda ekki

sitt lambakjöt inn í samninginn.“ Hann bendir áhugasömum á að hægt er að hafa beint samband við utanríkisráðuneytið til að fá upplýsingar um tilteknar vörur.

Indverjar kaupa lýsi

Árið 2023 voru vörur fluttar inn frá Indlandi fyrir rúman milljarð króna. Mikili af hráefnum í lyfjaiðnaði er flutt hingað til lands en einnig ýmis matvara, svo sem rækjur, hrísgrjón og krydd.

Útflutningsverðmætin námu hins vegar aðeins um 214 milljónum króna, þar af var helmingur þess verðmætis, rúmar 103 milljónir króna, vegna útflutnings á kaldhreinsuðu þorskalýsi. Með fríverslunarsamningnum mun 55% tollur sem settur var á lýsið falla niður. „Þegar kemur að vöruviðskiptum þá eru hagsmunir Indlands meiri en Íslands. En þegar kemur að þjónustu þá jafnast þetta út, Ísland er þar í meiri útflutningi en Indland,“ segir Þórður og útskýrir að eftir miklu sé að seilast í þjónustuviðskiptum við Indland – sem vill meðal annars sækja í þekkingu okkar á nýtingu jarðvarma. Því auk fríverslunarsamningsins var samið sérstaklega um fjárfestingar þar sem EFTA-ríkin bókuðu markmið um að stórauka fjárfestingar í Indlandi.

„Stjórnvöld í Indlandi eru með metnaðarfullar áætlanir hvað það varðar. Þeir vilja fyrir árið 2030 að helmingur af rafmagni á Indlandi sé framleitt gegnum endurnýjanlega orku, þetta er í kringum 500 mW. sem þeir vilja ná á sjö árum. Ýmis fyrirtæki hér eru að koma að uppbyggingarverkefnum ytra.“

/ghp

TYM á Íslandi

Margra ára góð reynsla við krefjandi aðstæður.

Fáanlegir í mörgum útfærslum:

- ✓ Ámoksturstækni
- ✓ Sláttuborð
- ✓ Einangrað hús
- ✓ 19 – 55 hestöfl
- ✓ 2ja ára ábyrgð



Kynningarverð frá 1.590.000,- + vsk.



TRAUSTUR SAMSTARFSADILI

Garðabæ | Akureyri | Selfossi
sími 480-0000 | www.aflvelar.is

vfs.is

ALLT Í VORVERKIN

Á TILBOÐI TIL 16. APRÍL
... fyrir bílinn, pallinn og garðinn



VERKFÆRA SALAN

VERKFÆRASALAN • SÍÐUMÚLA 9, REYKJAVÍK • DALSHRAUNI 13, HAFNARFIRÐI • TRYGGVABRAUT 24, AKUREYRI • S: 560 8888 • vfs.is

Husqvarna®

HÁ Verslun er með umboð
fyrir Husqvarna Construction
á Íslandi.

- Steinsagir
- Kjarnaborvélar
- Jarðvegsþjöppur
- Sagarblöð
- Kjarnaborar

Þjónustuverkstæði
og varahlutir

Husqvarna Trowel
BG 245
Slípivél, Vinnslubreidd 60 cm

Husqvarna FS 500
E rafmagns gólfsög
Sögunardýpt 19 cm

Husqvarna DM230
Kjarnaborvél
150 mm Max



Husqvarna K770 14"
Steinsög/Hellusög
Sögunardýpt 12,5 cm



Husqvarna LF75
Jarðvegsþjappa
97kg, 500 mm Plata



Husqvarna FS400
LV gólfsög
Sögunardýpt 16,2 cm



Husqvarna Rammer
Hopperi LT6005
230mm Plata, 69 kg



Husqvarna K970
Sögunardýpt 15,5 cm



Husqvarna K4000
Steinsög
Sögunardýpt 12,5 cm



Husqvarna K3600
Vökvasög
Sögunardýpt 27 cm



Husqvarna K7000
Ring
Sögunardýpt 32,5 cm



Husqvarna K7000
Pre Cut
Sögunardýpt 14,5 cm

HÁ VERSLUN

Víkurhvarfi 4 - 203 Kópavogur
Opð mán. - fös. kl. 9-17.
S. 588-0028
haverslun@haverslun.is
haverslun.is

Aðalfundarboð og málþing



Aðalfundur Landssamtaka landeigenda á Íslandi (LLÍ) verður haldinn á Hótel Natura,
Nauthólsvegi 52, 102 Reykjavík, salur 4 & 5 á 1. hæð, fimmtudaginn 18. apríl n.k. og hefst klukkan 13:30.

Dagskrá:

1. Venjuleg aðalfundarstörf samkvæmt samþykktum félagsins.
2. Önnur mál.

Málþing:

Friðlýsingar, stefna, ávinningur, framkvæmd.

Frummælendur:

- Guðlaugur Þór Þórðarson, Umhverfis – og auðlindaráðherra,
- Gísli Guðmundsson, Hömluholti,
- Hanna Valdís Guðjónsdóttir, Sólvöllum,

Almennar umræður og fyrirspurnir.

Í stjórn LLÍ.

Óskar Magnússon, Sámstaðarbakka, form.
Sigurður Jónsson, Eyvindartungu,
Guðrún María Valgeirsdóttir, Reykjahlíð,
Sigríður Ólafsdóttir, Víðidalstungu,
Erlendur Ingvarsson, Skarði.



Víkurhvarfi 4 - 203 Kópavogur
Opið mán.-fös. Kl. 9-17.
S. 588-0028
haverslun@haverslun.is
haverslun.is

Kress

Slátturóbotar

- Víralaus og hælalaus
- Róbotar með sláttugetu frá 600 – 36000 m²
- Einföld uppsetning í appi
- Öllu stjórnað í gegnum “skýið”
- Gæðamerki með uppruna frá Þýskalandi

Enn meira úrval inn á haverslun.is
Einnig alltaf heitt á könnunni í Víkurhvarfi 4



Kress KR160E.A Mission RTK
– 600 m², halli 22°



Kress KR171E Mission RTK
– 1500 m², halli 22°



Kress KR172E.A Mission RTK
– 3000 m², halli 22°



Kress KR173 Mission RTK
– 5000 m², halli 22°



Kress KR236E Mission Mega RTK
– max 36000 m², halli 22° aðeins 22kg



Ný kynslóð 60v rafmagnsverkfæra



Markmið breytinganna á búvörulögum er að gera kjötafurðastöðvum kleift að hagræða í slátrun og kjötvinnslu svo greiða megi bændum hærra afurðaverð.

Teikning / Hlynur Gauti

Heimild kjötafurðastöðva til sameiningar og samstarfs

– Ætlað að leiða til hagræðingar í rekstri til hagsbóta fyrir framleiðendur og neytendur

Sigurður Már Harðarson
smh@bondi.is



Alþingi samþykkti 21. mars sl. breytingu á búvörulögum sem felur í sér undanþáguheimild slátruhúsa og kjötafurðastöðva frá samkeppnislögum til samstarfs og sameiningar.

Skiptar skoðanir eru meðal hagaðila á breytingunum. Samtök bænda og afurðastöðva í landbúnaði hafa fagnað þeim og telja að þær geti leitt til hagræðingar í greininni til hagsbóta fyrir bændur, afurðastöðvar og neytendur. Í umsögnum Samtaka verslunar og þjónustu, Félags atvinnurekenda, Neytendasamtakanna, VR og Samkeppniseftirlitsins var hins vegar varað við breytingunum og

þær taldar leiða til verðhækkana á kjötvörum og aukinnar verðbólgu.

Gengið lengra í heimildum til samstarfs

Breytingarnar nú á búvörulögum ganga að vissu leyti lengra í heimildum til samstarfs og sameininga en frumútgáfa Svandísar Svavarsdóttur matvælaráðherra gerði ráð fyrir þegar frumvarp hennar var lagt inn í Samráðsgátt stjórnvalda í desember árið 2022. Þá var gert ráð fyrir heimild afurðastöðva í slátrun til að stofna og starfrækja saman félag um flutning slátrugripa, slátrun, birgðahald og frumvinnsluafurða, að tilteknum skilurðum uppfylltum. Til dæmis var þá gert að skilyrði að slík starfsemi væri í sérstöku félagi til að tryggja aðskilnað frá annari

starfsemi og þannig stefnt að því að afmarka með skýrum hætti þá þætti sem heimild er að hafa samstarf um.

Það frumvarp átti rætur að rekja til tillagna spretthópsins frá því í júní það ár, sem matvælaráðherra kallaði eftir vegna alvarlegrar stöðu í matvælaframleiðslu á Íslandi.

Fallið frá fyrsta frumvarpi

Frá því frumvarpi var hins vegar fallið í byrjun árs 2023 eftir samráðsferlið og sú skýring gefin í ráðuneytinu að alvarlegar athugasemdir hefðu verið gerðar við efnistöð frumvarpsins. Einkum var tiltekið að Samkeppniseftirlitið teldi þá undanþágu frá samkeppnislögum, sem lögð var til í frumvarpinu, mögulega fara gegn ákvæðum EES-samningsins. Auk þess gengi sú undanþága mun lengra en viðgangist



Þórarinn Ingi Pétursson. Mynd / HKr.

í nágrannalöndum og hætta væri á að hagsmunir kjötafurðastöðva færu ekki saman við hagsmuni bænda.

Í umsögnum Samtaka afurðastöðva í mjólkuriðnaði og Samtaka fyrirtækja í landbúnaði var talið þörf á að ganga lengra og heimila samvinnu afurðastöðva án stofnunar á sérstöku sameiginlegu félagi, sem er svo raunin í nýsamþykktum breytingum á búvörulögum.

Hagræðing leiðir til hærra afurðaverðs

Breytingarnar sem samþykktar voru fyrir páska eiga sér því nokkra forsögu, en grundvallarhugmyndin er sú að með möguleikum á hagræðingu í rekstri slátruhúsa sé hægt að draga úr kostnaði við slátrun og vinnslu á kjötafurðum og þar með greiða bænda hærra afurðaverð. Skýrsla Deloitte frá apríl 2021, sem unnin var fyrir atvinnuvega- og nýsköpunarráðuneytið um fjárhagslega greiningu á núverandi stöðu og möguleikum til hagræðingar afurðastöðva í kjötvinnslu, leiddi í ljós að samþjöppun afurðastöðva í slátrun sauðfjár og stórgripa gæti leitt til rekstrarhagræðingar á bilinu 0,9 til 1,5 milljarða króna á ári. Að auki losi það samþjöppun um fjárbindingu og lækki fjárfestingaþörf til framtíðar.

Þá hefur í rökstuðningi fyrir slíkum breytingum verið bent á fordæmi mjólkuriðnaðarins en afurðafyrirtæki í þeim geira fengu sambærilega undanþágu árið 2004, með breytingu á búvörulögum. Í skýrslu Samtaka afurðastöðva í mjólkuriðnaði árið 2014, Árangri skilað til neytenda og bænda, var árangurinn metinn af hagræðingunni í kjölfar breytinganna. Þar kom fram að kostnaðarhagræðingin næmi þremur milljörðum króna samanlagt á árunum 2003 til 2013,

„... segir Þórarinn að þegar þau mál voru skoðuð betur hafi einungis þrjú félög í slátrun og vinnslu á Íslandi uppfyllt þau skilyrði; Ísfugl, Matfugl og Stjörnugrís.“

metið á verðlagi ársins 2013. Þannig hefðu tveir milljarðar skilað sér til neytenda í lægra vöruverði og einn milljarður til bænda í hærra afurðaverði sem ekki birtist í hærra vöruverði á markaði. Þess ber þó að geta að heildsöluverð á grunnflokki mjólkurvara er ákvarðað opinberlega samkvæmt ákvörðunum verðlagsnefndar búvöru.

Breytingartillaga meirihluta atvinnuveganefndar

Um miðjan nóvember síðastliðinn lagði matvælaráðherra fram nýtt frumvarp til breytingar á búvörulögum með sérstökum kafla um framleiðendafélög. Þar var skilyrt að einungis félög í meirihluta eigu frumframleiðenda (bænda) yrðu undanþegin ákvæðum 10. og 12. greina samkeppnislaga, til samstarfs. Málið var tekið til fyrstu umræðu 21. nóvember og gekk síðan til atvinnuveganefndar sem kallaði eftir umsögnum og tók það til frekari umfjöllunar.

Frumvarpið var svo lagt fyrir Alþingi á ný 18. mars, með nefndaráli og breytingartillögu meirihluta atvinnuveganefndar. Þar segir að fylgt sé eftir þeim markmiðum búvörulaga að stuðla að framförum og aukinni hagkvæmni í búvöruframleiðslu til hagsbóta fyrir framleiðendur og neytendur.

Síðan var það tekið til annarrar umræðu 19. mars þar sem Þórarinn Ingi Pétursson, formaður nefndarinnar, sauðfjárséðingur á Grund í Grýtubakkahreppi og þingmaður Framsóknarflokksins, var framsögumaður nefndarinnar. Hann segir að breytingartillaga

**ÞESSI STÓRA VÉL
GENGUR EKKI ÁN
ÞESSARAR
LITLU SÍU**

Með endingargóðum varahlutum lágmarkar þú stopptíma.

HAFÐU SAMBAND Í SÍMA 580 0110 EÐA PON@PON.IS
EÐA HEIMSÓTTU OKKUR AÐ SELHELLU 3, 221 HAFNARFIRÐI.

PON
GÆÐI OG ÞJÓNUSTA

Byrja
daginn vel



MUNA
VÍTAMÍN

ÚRVAL ÖRUGGRA LAUSNA FYRIR ÞÍNAR FRAMKVÆMDIR

Verum vel búin í krefjandi aðstæðum og komum heil heim. Skoðu fjölbreytt úrval á heimasíðunni okkar www.vpallar.is eða kíktu í heimsókn á Vagnhöfða 7



VINNUPALLAR

Vinnupallar ehf. - Vagnhöfða 7 - s. 787 9933 - vpallar@vpallar.is - www.vpallar.is



Í Breiðargerði stundar Elínborg Erla meðal annars ræktun hindberja, erta og gulróta. Einnig má finna grænmetisbollur úr matarsmiðju býlisins.

Myndir / Aðsendar

Lífrænn búskapur:

Elínborg í Breiðargerði nýr formaður

– Spannandi tímar fram undan og krefjandi verkefni við að vinna að framgangi greinarinnar

Elínborg Erla Ásgeirsdóttir, garðyrkjubóndi í Breiðargerði í Skagafirði, er nýr formaður VOR – félags um lífræna ræktun og framleiðslu.

Elínborg keypti landið árið 2015 en þá hafði enginn búskapur verið á jörðinni frá árinu 1975 og enginn tækja- eða húsakostur. Hún hefur frá 2016 stundað mest útiræktun grænmetis og selt í verslunum í nágrenninu og nýlega einnig beint frá býli úr eigin sveitabúð. Vörurnar frá Breiðargerði hafa verið vottaðar lífrænar frá árinu 2020, en hún selur bæði ferskt grænmeti og eins vinnur hún úr því ýmsar sælkeravörur.

Hún segir að spennandi tímar séu fram undan og krefjandi verkefni, en matvælaráðuneytið birti í nóvember aðgerðaráætlun um eflingu lífrænnar matvælaframleiðslu á Íslandi. „Ég er mjög þakklát fyrir traustið sem mér er sýnt og ætla mér að vinna eins vel að framgangi greinarinnar og mér er unnt. Eygló [Björk Ólafsdóttir] hefur sinnt þessu starfi af ótrúlegum krafti undanfarin ár og verður seint fullþakkað fyrir hennar vinnu í þágu samtakanna og lífræna geirans í heild,“ segir Elínborg.

Lífrænnir framleiðsluhættir sjaldan átt betur við

Ísland hefur dregist aftur úr nágrennlöndunum hvað varðar framleiðslu á lífrænt vottuðum matvörum; hér er mun lægra hlutfall landbúnaðarlands með lífræna vottun en í flestum öðrum Evrópulöndum og margt bendir til að markaðshlutdeild lífrænnar framleiðslu hér á landi sé einnig minni, þótt nákvæmar upplýsingar liggja ekki fyrir um stöðu mála. „Með þessari aðgerðaráætlun var að mínu mati stigið mjög stórt skref í rétta átt og mikilvægt að áætlunin verði fjármögnuð og komi til framkvæmdar eins fljótt og mögulegt er.

Lífrænnir framleiðsluhættir hafa sjaldan átt betur við en einmitt núna. Við erum að átta okkur á að ein mikilvægasta aðgerð nútímans er að stuðla að sjálfbærni. Við erum með jörðina og auðlindir hennar að láni hjá komandi kynslóðum og okkur ber skylda til þess að skila henni af okkur í eins góðu ástandi og hægt er.

Þetta þarf alls ekki að þýða stöðnun, yfirlýstur vilji og aðgerðir til þess að huga að þessum þáttum



Elínborg Erla Ásgeirsdóttir.

og gera eins vel og við getum kemur okkur ansi langt. Mér finnst ég stundum upplifa rangar hugmyndir og jafnvel fordóma gegn lífrænni ræktun og framleiðslu, en ég held jafnframt að oftast séu þær skoðanir einfaldlega á misskilningi byggðar.

Til dæmis raddir þess efnis að um gamaldags og úreltar aðferðir sé að ræða. Virkt samtal milli allra greina hlýtur að vera besti kosturinn, að við mætumst með opnum hug og það sjónarmið að leiðarljósi að geta lært hvert af öðru.“

Ályktanir aðalfundar

Eftirfarandi tvær ályktanir voru samþykktar á aðalfundi VOR.

1. Aðalfundur VOR haldinn 21. mars 2024 gerir kröfu um að eiga beina aðild að komandi búvörusamningum þar sem samið verður um stuðning m.a. fyrir lífrænan landbúnað. Aðalfundur leggur til að sérstakur samningur verði gerður um lífrænan landbúnað og stuðningsgreiðslum við hann sé haldið aðskildum frá öðrum stuðningi við landbúnað á Íslandi.

2. Aðalfundur VOR haldinn 21. mars lýsir vonbrigðum með afgreiðslu Búnaðarþings á máli er varðar stefnumótun í kornrækt. Félagið undirstrikar mikilvægi þess að í því átaki sem fara á fram til að efla kornrækt á Íslandi verði lögð áhersla á ræktunaraðferðir sem stuðla að sjálfbærri þróun og líffræðilegri fjölbreytni.

EEA/ESB+EFTA hafa lagt mikla og vandaða vinnu í að breyta landbúnaðarkerfum í átt til vistvænni aðferða. Það er gert með hagsmunum neytenda og umhverfisins í forgrunni. Að auki er MAR að vinna að innleiðingu aðgerðaráætlunar til að stórauka hlut lífrænnar framleiðslu á Íslandi, en fáar framleiðslu-aðferðir hafa meiri samhljóm með gildum sjálfbærrar þróunar.

Það er því með ólíkindum að Búnaðarþing og þeir fulltrúar bænda sem þingið sitja hafi ekki kjark til að fjalla um tillögu að stefnumótun í kornrækt sem snýst um að laga stefnuna að áherslum EEA og MAR í umhverfismálum.

Þar missti Búnaðarþing af mikilvægri umræðu um þróun í átt að sjálfbærri búskaparháttum en ríkjandi eru í dag, búskaparháttum sem munu reynast nauðsynlegir til að tryggja framtíð íslensks landbúnaðar.

Hvorki illgresis- eða skordýræitir

„Þegar kostir íslenskra landbúnaðar-afurða eru ræddir er mikið talað um þá staðreynd að notkun eiturfena og sýklalyfja sé í lágmarki. Illgresis- og skordýræitir er auðvitað ekki notað í lífrænni ræktun, notkun lyfja er haldið innan mjög skynsamlegra marka og gefinn er lengri útskolunartími,“ segir Elínborg.

„Lögð er áhersla á dýravelferð og meiri kröfur eru gerðar um rými og aðbúnað. Jarðvegurinn er okkar mikilvægasta auðlind og unnið er að því að auðga hann, auka kolefnisinnihald hans og jarðvegslíf. Þetta er til dæmis gert með því að notast við lífrænan áburð og ræktun belgjurta. Ég myndi kalla það mjög nútímalega framleiðsluhætti að nýta lífrænan úrgang sem áburðarefni frekar en líta á hann sem vandamál og jafnvel urða hann. Skiptiræktun er heldur alls ekki hugtak sem á bara

heima í lífrænum búskap, heldur mikilvægt verkfæri fyrir alla sem stunda ræktun.

Það er svo auðvitað sjálfsagður réttur neytenda að geta valið vörur sem innihalda ekki eiturfenaleifar eða misgáfuleg aukefni,“ heldur hún áfram.

Hætta sér ekki út í óvissuna

Spurð um þá stöðnun sem hefur ríkt í lífrænt vottaðri matvælaframleiðslu á Íslandi og hvað skýri þá stöðu, segir Elínborg að óvissuþátturinn spili stórt hlutverk hjá bændum.

„Það er vel skiljanlegt að fólk stökkvi ekki á það að breyta sínum framleiðsluháttum til aðferða sem það hefur minni þekkingu á, að ég tali ekki um þegar fjárhagsleg óvissa ríkir almennt í samfélaginu. Það er því mjög brýnt að halda áfram að auka þekkingu fólks á því hvernig lífræn ræktun og framleiðsla virkar, að eyða óvissunni.

Þú færð rétta verkfærið fyrir vorverkin hjá okkur

PÓR H
Með þér í meira en 60 ár
Reykavík, Akureyri og Selfossi
Thor.is s: 568 1500

EYJALIND Varahlutir í Bobcat

Vertu vinur okkar á Facebook
Sími: 517-8240 - Súðarvogur 20 - www.eyjalind.is

Aðgerðaáætlun stjórnvalda er auðvitað mikilvægur þáttur í þessari vegferð. Þar er til dæmis gert ráð fyrir að verkefnið Lífrænt Ísland haldi áfram, en það er mikilvægur þáttur í upplýsingagjöf til neytenda.

Svo er mikilvægt að bæta í praktísku þættina, að tilraunir séu gerðar með lífræna áburðargjöf, tæki til illgresiseyðingar og jarðvinnslu. Þarna held ég reyndar að tækniframfarir gætu orðið sérstaklega hliðhollar lífrænni ræktun, ég get ekki imyndað mér að neinn velji eitur fram yfir illgresisbrennslu með gervigreindarstýrðum róbóta þegar þar að kemur. Stuðningskerfið þarf svo auðvitað að taka mið af framleiðsluáðferðum og stefnu stjórnvalda. Í því samhengi má benda á að rannsóknir benda til að kolefnisbinding í lífrænum jarðvegi sé mun meiri en þar sem tilbúinn áburður er notaður.“

Bein aðild að búvörusamningum

Hún leggur áherslu á að lífræna geirann þurfi að taka alvarlega, þetta séu framleiðsluáðferðir sem eigi fullt erindi í nútímanum. Til þess að lífrænum framleiðendum fjölgi hraðar þurfi rödd þeirra að heyrast og hagsmunamál þeirra að ná fram að ganga.

„Á nýafstaðnum aðalfundi var samþykkt ályktun, þar sem þess var krafist að VOR fái beina aðild að komandi búvörusamningum. Við teljum það góða leið til þess að okkar grein fái tækifæri til að vaxa og dafna án þess að áherslan sé á það að aðrar búgreinar muni þá fá minna í staðinn. Það hlýtur að vera allra hagur að íslenskur landbúnaður sé sem fjölbreyttastur og að hann sé stundaður á þann hátt að ekki sé verið að takmarka tækifæri framtíðarbænda.“

Grænmetisbollur og bokashi-gerjun

„Vorið er auðvitað dásamlegur tími, fátt sem jafnast á við það.

Ræktunin verður á svipuðum nótum og í fyrra, ég er með nokkuð fjölbreytt úrval af káli, gulrætur, rófur, hindber og svo smávegis selleri, ertur og kryddjurtir,“ segir Elínborg spurð um tíðindi úr hennar eigin búskap.

„Þessa dagana er ég að sá og forrækta og koma gróðurhúsum og beðum í stand fyrir sumarið. Ég setti líka fyrstu pakkana af grænmetisbollum í sölu um daginn og hef fengið góð viðbrögð við þeim. Framleiðslan á bollunum er sett þannig upp að ég get undirbúið hraefnið á haustin á meðan uppskeran er á fullu, en fullvinn svo bollurnar eftir þörfum. Ég er þó enn þá að vinna í að ná ásættanlegum afköstum í framleiðslunni svo þær eru í takmörkuðu magni enn sem komið er.

Svo er ég alltaf að reyna að læra eitthvað nýtt, prófa nýjar tegundir, yrki og aðferðir. Ég varð til dæmis þátttakandi í verkefninu Loftslagsvænn landbúnaður á seinasta ári og partur af minni áætlun þar er að prófa mig áfram í ræktun án jarðvinnslu og að nýta bokashi-gerjun til þess að vinna lífrænan úrgang. Mjög spennandi verkefni sem ég hlakka til að vinna áfram með, enda margt í lífrænum búskap sem vinnur vel með markmiðum um minni losun.“

Spurt og svarað um lífræna ræktun

Að lokum vill Elínborg benda fólki á að fylgjast með Facebook-síðu VOR. „Þar verðum við með viðburð 17. apríl næstkomandi á milli 16 og 18. Um er að ræða umræðuþráð þar sem áhugasamir geta sett inn spurningar um lífræna ræktun og fengið skrifleg svör í rauntíma.

Það er öllum velkomið að senda inn spurningar, en þetta er auðvitað sérstaklega tilvalið fyrir þau sem stefna á að hefja aðlögun og sækja um aðlögunarstuðning í ár.“ /smh

Auglýsing um skipulagstillögu



Lónsbakkahverfi,

hringtorg á gatnamótum Lónsvegar og Norðurlandsvegar

Sveitarstjórn Hörgársveitar samþykkti á fundi sínum 21. mars 2024 að vísa deiliskipulagstillögu vegna hringtorgs á gatnamótum Lónsvegar og Norðurlandsvegar í Lónsbakkahverfi, í auglýsingu skv. 1. mgr. 41 gr. skipulagslaga nr. 123/2010.

Breytingin á deiliskipulaginu felur í sér að á gatnamótum Lónsvegar og Norðurlandsvegar í Lónsbakkahverfi verður gert ráð fyrir hringtorgi með undirgöngum undir þjóðveg norðan þess.

Þá er gerð breyting á lóðamörkum aðliggjandi lóða og skipulagi lóðanna Berghóls B (L7) og Lónsbakka (L8) bætt við deiliskipulagið þar sem m.a. er gert er ráð fyrir að götutenging lóðarinnar Lónsbakka breytist á þann hátt að innkeyrsla verði framvegis yfir lóðina Berghól B og að þar verði einnig grenndarstöð endurvinnslu fyrir Lónsbakkahverfi.

Skipulagstillagan er aðgengileg á sveitarskrifstofu Hörgársveitar, Pelamerkurskóla, milli 26. mars og 7. maí 2024, á heimasíðu Hörgársveitar, [www.horgarsveit.is](#)

og á vef Skipulagsgáttar, [www.skipulagsgatt.is](#) undir málsnúmeri 323/2024. Þeim sem telja sig eiga hagsmuna að gæta er hér með gefinn frestur til 7. maí 2024 til að gera athugasemdir við tillöguna.

Hægt er að koma athugasemdum á framfæri undir málinu á vef Skipulagsgáttar með innskráningu rafrænna skilríkja. Frekari upplýsingar er hægt að nálgast hjá Skipulags- og byggingarfulltrúa Eyjafjarðar, Skólalátröð 9, 605 Akureyri, eða í tölvupósti á netfangið [sbe@sbe.is](#).

Skipulags- og byggingarfulltrúi

HÚSEININGAR, GÁMAR OG GÁMALAUSNIR

Stólpi Gámar verða á Verk og vit, bæði á inni- og útisvæðinu. Kíktu til okkar og kynntu þér vöruúrvalið og þjónustuna. Rjúkandi heitt á könnunni og jafnvel eitthvað ískalt í bollann líka.

Sjáumst á Verk og vit

í Laugardalshöll 18.-21. apríl
á innisvæði B-1 og á útisvæði I-1 og I-2

 **Stólpi Gámar**
Gámasala - Gámaleiga

 **Stólpi Gámar**

Sterkari vagnar



H. HAUSSON EHF.

Rúlluvagn

10,5m pallur
14 tonna burðargeta



Verð kr. 3.390.000 með vsk.
(vökvahliðar + kr. 985.000 með vsk)

Hardox sturtuvagn

11 tonna burðargeta



Verð kr. 3.315.000 með vsk.

Rúllu- og vélavagn

Vökvastýrður rampur
18 tonna burðargeta



Verð kr. 4.480.000 með vsk.

Sturtuvagn

Laus skjólborð
13 tonna burðargeta



Verð kr. 2.690.000 með vsk.

Ögurhvarfi 8, 203 Kópavogur | 588 1130 | hhauksson.is | hhauksson@hhauksson.is



Garðyrkja

Heildarlausnir fyrir garðyrkjuna



Allt frá
fræjum til
afurða

Frjó umbúðasalan, hluti af Samhentum síðan 2016

Suðurhraun 4a, 210 Garðabæ, 5758000
www.samhentir.is sala@samhentir.is



Samhentir



Sigurbjörg nýtur sín sérstaklega í jarðrækt.

varastjórn er tekin með þá tilheyr þeim að minnsta kosti sex búgreinar.

„Mig grunar að við séum með sögulega lágan meðalaldur í stjórn. Hún tekur mið af kynjakvóta og ég held að hún sé afar vel samsett. Mér líst mjög vel á samstarfsfólkið. Ég held að það hafi tekist mjög vel að ná fólki þvert á búgreinar. En vissulega á kostnað landshlutaskiptingar. Ég held að skipting þvert á búgreinar sé verðmætara en skipting milli landshluta.“ segir Sigurbjörg.

Hún telur góðan tón hafa verið sleginn strax á fyrstu fundum stjórnarinnar. „Öll erum við sammála um að auka samtal við grasrótina og að reyna með því að ná ákveðnu trausti bænda til baka, sem ég tel hafa dvínað, því miður. Búgreinaeildirnar eru mikilvægur hlekkur í stóru myndinni og samtal við bænda, grasrótina okkar. Þetta samtal þarf að efla að mínu mati.“

Fram undan bíða nýrrar stjórnar ýmis mikilvæg verk, eitt það helsta að koma að gerð nýrra búvörusamninga. „Við verðum að byrja á því að endurskoða kerfið okkar, og vera tilbúin að líta inn á við,“ segir Sigurbjörg. Þá þýði ekki að útiloka breytingar á styrkjakerfinu.

„Kerfið er ekki að virka nógu vel eins og er, við hljótum að mega líta á það gagnrýnum augum þótt ég sé ekki að tala fyrir kúvendingu. Við verðum að vita hvað við viljum þegar við mætum til samtals um gerð búvörusamninga – ekki bara láta segja okkur hvað við fáum.“ Ný breyting á búvörulögum ber á góma. „Bændur hafa kallað eftir þessari hagræðingu í mörg ár og því er sigur að ná þessu, með þeim forsendum að stjórnir og stjórnendur þeirra fyrirtækja sem þarna liggja undir fari vel með það. Ég ætla því bara að vona að stjórnarfélagi afurðastöðva beri gæfa til þess að stíga gáfulleg skref eftir þessa breytingu á búvörulögum, með eigendur sína og neytendur í huga. Nú er boltinn hjá þeim.“

Hlustað á neytendur

Í ljósi þessara breytinga segist Sigurbjörg óviss um hver staða innlendir framleiðslu gagnvart tollvernd á búvörum sé. En hún sé nú þegar bitlaus. „Tollverndin brestur endanlega með markaði á eina krónu kílóíð. Ríkissjóður verður þar af talsverðum fjármunum. Af hverju eru ekki allir brjálaðir yfir því?“

Innflutningur á búvörum sé í það minnsta staðreynd og til að upphæfa íslenskan landbúnað þurfi innlendir framleiðendur að hampa vörum sínum. Þannig vonar Sigurbjörg að afurðastöðvarn taki til sín ályktun Búnaðarþings um að innlendir matvælaframleiðendur í eigu bænda eigi að taka upp upprunamerkið Íslenskt staðfest.

„Við getum ekki boðið fólki upp á það að þú verðir að taka með þér lesglesraugu út í matvöruverslun til að geta lesið þig til um hvaðan kjötið sem þú ert að kaupa kemur. Neytendur kalla á betri merkingar

„Ég ætla því bara að vona að stjórnarfélagi afurðastöðva beri gæfa til þess að stíga gáfulleg skref eftir þessa breytingu á búvörulögum, með eigendur sína og neytendur í huga ...“

matvæla og við verðum að bregðast við því, því hvar væru íslenskir bændur án neytenda?“

Sigurbjörg skynjar breytingar á nálgun neytenda frá fyrstu hendi. Eftirspurn eftir kjöti þeirra í heimasölu hefur aukist gríðarlega, bæði nauta- og lambakjöti, og segist hún verða vör við að kaupendur sækist eftir milliliðalausum viðskiptum með kjöt vegna mögulegs vantrausts þeirra á uppruna þess í matvörubúðum.

Bændageð og stuðningur fjölskyldunnar

Af öðrum mikilvægum verkefnum hagsmunasamtakanna nefnir Sigurbjörg geðheilsuþátt bænda.

„Ég held að hið frábæra og þarfa verkefni Bændageð hafi opnað viðkvæma umræðu upp á gátt og kveðið niður ákveðna þöggun. Þessi mynd af hinum grjótharða íslenska bónda. Hann eins og allt annað fólk getur bagnað og jafnvel brotnað, það líður ekki alltaf öllum vel. Ég tel mjög mikilvægt að við höldum þessu verkefni á lofti. Þau sem komu þessu verkefni á koppinn og þeir bændur og aðstandendur þeirra sem hafa opnað sig eiga miklar þakkar skildar.

Það vill nú svo til að ég á frekar rólegan mann sem leyfir mér að ausa úr mér þegar mikið er um að vera. Það verður að viðurkennast að hann situr svolítið í þeirri súpu þessa dagana. Sumir dagar eru aðeins erfiðari en aðrir, með alla þá bolta sem haldið er á lofti,“ segir Sigurbjörg og lítur á bónda sinn. Því tengdu segir hún að ekki megi gleymast að þau sem gefa kost á sér til starfa í félagsmálum í þágu bænda reki flest bú með maka og eða öðrum fjölskyldumeðlimum sem sinna búinu á meðan.

„Á meðan við reynum að vinna að því að bæta lífskjör bænda þá er einhver heima að hugsa um búin okkar á meðan. Við erum því ekki bara fjarverandi frá heimili, eins og á Búnaðarþingi, heldur erum við að gefa einhverjum heima tvöfalda vinnu um leið. Þessu megum við ekki taka sem sjálfsögðum hlut og smá klapp á öxlina er nú það minnsta sem við getum gert þegar við skilum okkur aftur heim frá störfum við hagsmunagæsluna. Ég passa allavega upp á að minn bóndi, sem tekur oft á sig vinnu okkar beggja, verði ekki neftóbakslaus.“



Til sölu tveir Lely A4 Mjaltapjónar

Árgerð 2013 með Central unit • Báðir vinstri Hafa verið á þjónustusamningi allan líftímann
Nýr Lely forkælir • Lely hugbúnaðarleyfi fylgir
Nýir 45 stk. ISO -ID hálskubbar og ólar
Nýr tölvupakki. Tölva, skjár, ufsi, spjaldtölva
Búið að skipta um öll gúmmí • Ný Atals Copco loftpressa
Allar lagnir á milli Lely tækja í uppsetningunni
Fluttir hvert sem er á landinu, uppsettir og tilbúnir fyrir mjaltir

Verð er 13.750.000.- + vsk hvort stk.

Heyrið í solumönnum okkar:

Jóhannes - s: 822-8636

Jón Stefán - s: 822-8616

www.lely.com/is



Til sölu Fullwood Merlin mjaltapjónn

Gangsettur 2018 • 70 móttakarar • 2 kjarnfóðurskammtarar
Blautfóðurdæla • Forkælir • Frátökukerfi fyrir mjólk
Loftpressa • PC tölva • Kjarnfóðurbás með lofthliði

Verð er 8.500.000.- + vsk*

*Staðsettur á Norðurlandi, þarf að semja aukalega við Landstólpa um niðurtöku, flutning og uppsetningu á nýjum stað.

LCI Lely Center Ísland

www.lci.is • info@lci.is • sími: 414 0000



Yfirlitsmynd af tilraunabúinu á Hesti en þar hefur verið stunduð kennsla og rannsóknir á sauðfé síðan árið 1944. Mynd / LbhÍ

yfir líklegar áherslur í kynbótum til framtíðar. Hann nefndi aukna áherslu á eiginleika eins og heilbrigði og endingu, metanlosun og bragðgæði. Einnig ræddi hann möguleika sem felast í DNA-sýnasafni sem er að verða til vegna átaksvæðis í kynbótum gegn riðu. Nýtt verkefni felur m.a. í sér að meta ávinning af erfðamengjaúrvali fyrir íslenska sauðfjárrækt.

Jón Hjalti Eiríksson fjallaði um erfðarannsóknir í sauðfjárrækt. Hingað til hefur mikið verið gert með úrvali á grundvelli ætternisupplýsinga án þess að þekkja ferlana sem valda erfðum eiginleikanna. Vaxandi skilningur er að byggjast upp með því að rýna í afritun DNA yfir í RNA, RNA yfir í prótein o.s.frv. Örveruflóran í vömbinni er áhugaverð í þessu sambandi, og þarna tengjast fæðingargæði og erfðafræðin á hátt sem hægt væri að vinna með á Hestsbúinu í framtíðinni.

Eyjólfur Kristinn flutti svo erindi þeirra Loga um nýtingu Hestsbúsins til kennslu og rannsókna í framtíðinni, nýtingin hefur aukist mjög síðustu árin. Nemandinn Ósk Reynisdóttir kom í pontu og gerði grein fyrir áhugaverðu námsverkefni um geðslag áa og tengsl við afurðaeiginleika.

Ráðstefnulok

Eyjólfur Kristinn og Rósa Björk, markaðs- og kynningarfulltrúi LbhÍ, opnuðu heimasíðu Hestsbúsins þar

sem í framtíðinni verður hægt að nálgast nýtt og eldra efni sem tengist Hestsbúinu og starfsemi þar.

Þá kvaddi sér hljóðs Sigurgeir Þorgeirsson og tilkynnti að stjórn Minningarsjóðs dr. Halldórs Pálssonar búnaðarmálastjóra, sem stofnaður var 1987 og hefur í gegnum tíðina stutt mörg góð verkefni, hefði komist að þeirri niðurstöðu að fella skipulagsskrá sjóðsins úr gildi og ráðstafa höfuðstól sjóðsins, sem er að upphæð rúmar 30 milljónir, í einu lagi til kaupa á nútíma tæknibúnaði til fæðunarrannsókna á tilraunabúinu á Hesti. Verkefnið var valið í samráði við forsvarsmenn rannsókna á Hesti og telur stjórn sjóðsins að þessi ráðstöfun falli vel að markmiðum sjóðsins og muni nýtast vel í rannsóknastarfi og menntun bænda og búvísindamanna. Þessi ráðstöfun er háð því skilyrði að LbhÍ nái að fjármagna það sem upp á kann að vanta til að videigandi búnaður verði keyptur.

Í fjarveru rektors, Ragnheiðar Þórarinsdóttur, sem var erlendis en hafði með nútímataekni sett ráðstefnuna um morguninn, sleit Daði Már Kristófersson, varaformaður háskólaráðs LbhÍ, ráðstefnunni. Hann þakkaði þá höfðinglegu gjöf sem Sigurgeir tilkynnti um og þakkaði einnig öllum sem að ráðstefnunni komu fyrir sitt framlag.

Höfundur er dósent hjá Landbúnaðarháskóla Íslands.



SUMARAFLEYSINGAR Á TILRAUNABÚIÐ HEST

Landbúnaðarháskóli Íslands óskar eftir starfsmanni í sumarafleysingar á tilraunabúið Hest sem er rannsóknarbú fyrir sauðfé.

Starfstímabilið er frá 1.6 til og með 31.8 '24. Um er að ræða úti- og innistörf.



NÁNAR

Sterk og öflug Bændasamtök eru lykill að því að rödd bænda heyrir skýrt og greinilega þegar tekur eru ákvarðanir um málefni þeirra

Ert þú félagsmaður í Bændasamtökum Íslands?

Eru þínar upplýsingar uppfærðar?

Er þín aðild rétt skráð?

Hefur þú uppfært veltu ársins 2023?

Nánar á bondi.is

Saman í sókn fyrir íslenskan landbúnað!



BÆNDASAMTÖK ÍSLANDS

STIHL

VERIÐ VELKOMIN Í NÝJA STIHL FAGMANNAVERSLUN Í ÁLFABAKKA 6

OPIÐ FRÁ KL 8-16 ALLA VIRKA DAGA

GARÐHEIMAR

UMBOÐSAÐILI STIHL Á ÍSLANDI



Lífraent
hreinisvirki!

NÚTÍMA ROTÞRÓ

Fyrir sumarhús, heilsárshús, hótél o.fl.

Yfir 90% hreinsun - hreinsigeta PIA vottuð

3ja þrepa hreinsun - ekkert rafmagn

Engar siturlagnir - fyrirferðarlítill

Mögulegt að breyta í skólphreinsistöð síðar

Þýsk gæði - CE merkt

Stærðir 2-600 persónueiningar



HVAMMSHÓLAR

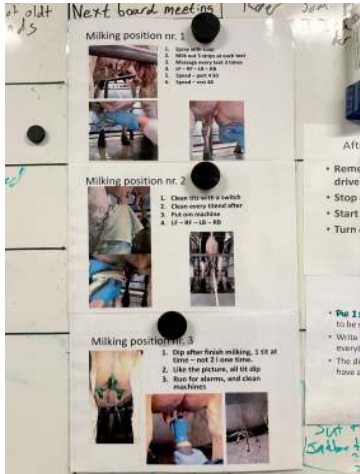
SIGURDUR VIGGÓ HALLDÓRSSON PÍPULAGNINGAMEISTARI



+354 660 4085



SIGGI@HVAMMSHOLAR.IS



Á Nørupgård er stuðst við staðlaða verkferla til að gera vinnuna einsleita og afmarkaða.

grip eða hvernig draga megi úr uppeldiskostnaði með því að fá kvígurnar til að bera yngri. Hjá Holstein kvígum er miðað við að þær vegi um 400 kíló við 14 mánaða aldur og við sæðingu svo þær verði nógu þroskamiklar við fyrsta burð en fram kom að mælingar á 13.100 kvígunum sýni að of margir kúabændur ná þessu ekki fyrir en við 15-16 mánaða aldur. Þarna megi því sækja þónokkuð hagræði svo dæmi sé tekið.

Þá ræddu þau einnig endingu kúa en meðalending kúa í Danmörku er rétt rúmlega þrjú mjaltaskeið. Þau köfðu niður í gögnin sem sýna greinilega að þau bú sem hafa kýr sem endast að jafnaði lengur eru með mun betri afkomu. Fram kom að 10% bestu búanna, í samburði við landsmeðaltalið, eru að framleiða hvert kíló mjólkur töluvert ódýrara en hin búin og munar þar um 5 danska aura á hvert framleitt kíló, eða um 1 íslenskrí krónu. Fyrir danskt meðalbu er þetta lægri framleiðslukostnaður sem nemur um 2,8 milljónum íslenskra króna á ári! Til þess að ná að auka endingu kúa sögðu þau fyrst og fremst að bændur eigi að horfa til þess að fá kraftmiklar og stórar kvígur inn í hjörðina og á réttum aldri. Þá þurfi, sem kemur vart á óvart, að vera með öflugar fyrirbyggjandi aðgerðir gagnvart júgurbólgu og klaufsjúkdómum (sem eru að líkindum algengari í Danmörku en hér á landi).

Lenging mjaltaskeiðsins

Annað fínt erindi, af mörgum góðum, var frá háskólanum í Árósum og var flutt af Mogens A. Krogh og Vivi M. Thorup en þau starfa bæði á búfjár- og dýralæknasviði háskólans. Þau skoðuðu sérstaklega gögn frá kúabúum þar sem bændurnir hafa markvisst unnið að því að lengja mjaltaskeið kúnna, þ.e. stefna ekki að því að kýrnar beri árlega heldur bíða lengur með að sæða kýrnar en flestir bændur landsins gera. Ýmislegt bendir til þess að þessi leið geti verið skynsöm en líklegt er að þetta hafi í raun fyrst

og fremst byrjað vegna þess að kýr héldu ekki við sæðingum framan af mjaltaskeiðinu og seinkuðu sér af þeim sökum.

Að sögn þeirra sem stunda það að lengja mjaltaskeiðið þá geta kostirnir verið margvíslegir s.s. færri burðir á hverju bú sem þýði um leið færri möguleg vandamál. Enn fremur eru þá færri geldneyti í uppeldi og vinnan er almennt minni fyrir vikið á svona búum. Kýr sem eru sæddar síðar á mjaltaskeiðinu halda einnig betur við sæðingunum og þá er auðveldara að gelda kýrnar upp, þar sem nyt þeirra er yfirleitt lægri þegar komið er að geldstöðu en þeirra kúa sem bera árlega svo dæmi sé tekið. Á móti komi að herra hlutfall kúa er yxna og það getur leitt til slysa og nytlækkunar auk þess sem erfðaframarir á búunum verða hægari en á öðrum búum. En þessar fullyrðingar allar skoðuðu þau Mogens og Vivi sérstaklega og gerðu samanburð á kúabúum með mismunandi áherslur þegar kom að lengd mjaltaskeiðs kúa.

Í ljós kom, þegar gögn 45 búu voru skoðuð, að ekki var hægt að finna haldþæra rök fyrir því að lengja mjaltaskeiðið þegar allt er talið með, þ.e. sé horft til framleiðslustefnu búans í heild. Kýr af Holstein kyni, með lengra mjaltaskeið, haldi vissulega 8% betur við fyrstu sæðingu en á móti komi önnur atriði eins og herra hlutfall of holdmikilla kúa í geldstöðu. Þá er heildarframleiðsla mjólkur áþekkt þar sem kýr með styttra mjaltaskeið eru með hærri dagsnyt en kýr með lengra mjaltaskeið. Heildaráhrifin á 305 daga framleiðslu er því vart mælanleg. Þá fundust engin merki um færri sjúkdóma á búum með lengra mjaltaskeið né fundust merki um að kýr með lengra mjaltaskeið endist í raun lengur en kýr þar sem mjaltaskeiðið er haft styttra. Þau Mogens og Vivi bentu aftur á móti á það að innan búanna gæti verið ákjósanlegt að velja úr kýr sem hafi langt mjaltaskeið og aðrar ekki, þ.e. vera með breytilega stefnu í þessum málum innan búns. Þau sögðu gögnin benda til þess að gögn um kýr á fyrsta mjaltaskeiði sýni að það geti verið kostur að lengja mjaltaskeið þeirra viljandi en þó ekki þeirra sem eru nytlágir. Bændur ættu að velja nythærri kýr á fyrsta mjaltaskeiði í þann flokk sem skuli haldið síðar. Þá ætti að horfa til afurðasemi eldri kúa og ef þær hafa verið afurðamiklar á síðari hluta mjaltaskeiðs, og byrji það næsta af krafti líka, þá ættu bændur að velja því fyrir sér að lengja mjaltaskeiðið viljandi. Þetta eigi þó einungis við um kýr sem hafa verið heilsuþrástar.

Í næsta tölublaði Bændablaðsins verður lokið við umfjöllun um danska fagþingið. Fyrir áhugasama má benda á að flest erindi ráðstefnunnar eru aðgengileg á vefslóðinni: <https://www.kvaegkongres.dk/praesentationer/>.

Löggilding, skoðun og ísetningar á ökuritum og hraðatakörkurum



Endilega hafið samband og sjáið hvort við getum ekki leyst ykkar mál.

Ágúst Magni, sími 896 1083, agustm@vikverkstaedi.is, vikverkstaedi.is

Vík verkstaedi

Einhella 6,221 Hafnarfirði



Fjárfestingastuðningur í kornrækt árið 2024

Matvælaráðuneytið hefur opnað fyrir umsóknir um fjárfestingastuðning í kornrækt.

Stuðningur er veittur til fjárfestinga í kornþurrkunarstöðvum vegna nýframkvæmda, stækkunar og endurbóta á stöðvum sem þegar eru í rekstri. Einnig fyrir sérhæfðar korngeymslur og sérhæfð flutningatæki fyrir korn.

Með umsókn þarf að fylgja:

- Viðskiptaáætlun sem lýsir fyrirhugaðri starfsemi, staðsetningu hennar og umfangi. Fram komi upplýsingar um orkugjafa við starfsemi, afkastagetu og umfang kornræktar á starfssvæðinu. Einnig skal gera grein fyrir rekstrarfyrirkomulagi starfseminnar, s.s. hvort umsækjandi er eingöngu þjónustuaðili við kornþurrkun eða afurðastöð sem stundar sölustarfsemi eða viðskipti með korn.
- Sundurliðuð kostnaðar- og framkvæmdaáætlun með tímasettri verkáætlun, unnin af fagaðila s.s. Ráðgjafarmiðstöð landbúnaðarins, verkfræðistofu eða öðrum sambærilegum aðila.
- Samþykktar teikningar og byggingaleyfi ef um nýframkvæmdir er að ræða.

Sækja má um á Afurð fram að miðnætti 25. apríl nk. Umsækjendur geta verið einstaklingar eða félög sem stunda kornrækt eða söfnun, þurrkun og geymslu korns. Félög án búsnúmers eru beðin um að senda tölvupóst á postur@mar.is þar sem fram kemur staðsetning fjárfestingar og starfsemi auk kennitölu umsækjanda.

Nánari upplýsingar um forgangsgröðun, afgreiðslu og mat á umsóknum má nálgast í reglugerð um fjárfestingastuðning í kornrækt nr. 350/2024.

Stjórnarráð Íslands
Matvælaráðuneytið

Wendel

AMMANN

AMMANN JARÐVEGSPJÖPPUR Í MIKLU ÚRVALI GÆÐI SEM ENDAST

Tangarhöfða 1, 110 Reykjavík / 551 5464 / wendel.is





Kúm líður vel úti á beit og aukin hreyfing hefur ýmis jákvæð áhrif á líkamsstarfsemi þeirra.

Mynd / Halla Eygló Sveinsdóttir

Beit mjólkurkúa

Öllum nautgripum, að undanskildum graðnautum, er skylt að komast á beit á grónu landi í að minnsta kosti 8 vikur á hverju ári.



Baldur Örn Samúelsson.

Að setja mjólkurkúr út á sumrin hefur vissar áskoranir í för með sér og verið mismunandi eftir aðstæðum. Vel má hins vegar sigrast á þeim með góðu skipulagi og útsjónarsemi því ýmis ávinningur er af beitinni.

Áskoranir

Helstu áskoranirnar þegar mjólkurkúm er beitt er að oft vill nytin lækka og lenda sumir í að frumutalan hækkar en með góðum

undirbúningi og beitarstjórnun má koma að mestu í veg fyrir þessi áhrif. Föðureining á beit ætti að vera ódýrari en í verkuðu gróffóðri því ekki er búið að kosta til heyskap og geymslu á gróffóðrinu og gæti þessi sparnaður jafnvel réttlætt litillega lækun á nyt.

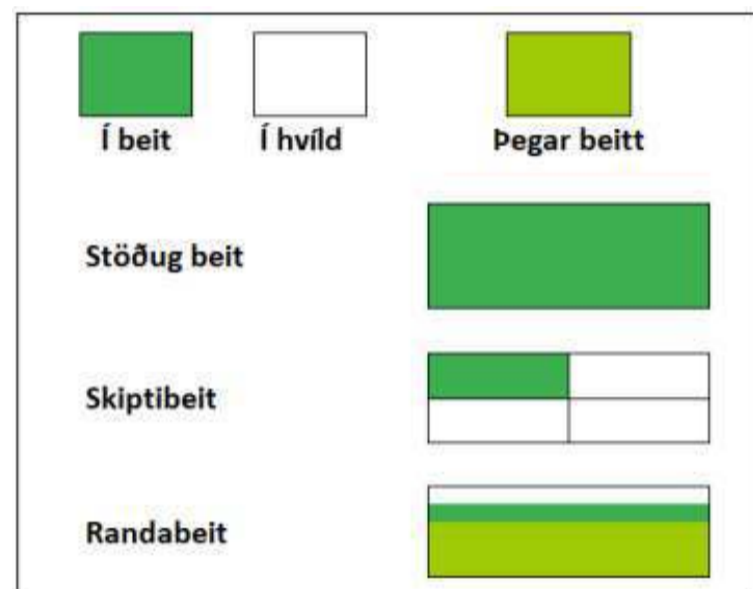
Beit virðist hafa jákvæð áhrif á fitu í mjólk svo það getur fengist verðmætari mjólk þegar hluti fóðrunarinnar er fenginn með beit. Búast má við hækkaðri frumutölu fyrstu dagana eftir að útivist hefst því þetta er breyting fyrir gripina og sumir eru viðkvæmari fyrir breytingum en aðrir.

Hægt er að lágmarka þetta með því að aðlaga gripina að beitinni og föðurbreytingunni með því að setja kúr út að vori nokkru áður en beitin er tilbúin og þá á eldri tún með fullri innigjöf. Við upphaf

beitar er aukin hætta á að kúr í hárrí nyt fái graskrampa sem orsakast af magnesíumskorti, hægt er að koma í veg fyrir hann með því að gefa magnesíumrík steinefni fjórum vikum fyrir beit og fjórar fyrstu vikur beitarinnar, með steinefnablöndu eða – stampi/fötu.

Beitargróður og vatn

Góð beitartún innihalda blöndu af lystugum og orkuríkum grastegundum en við horfum ekki á alveg sömu grastegundir í almennri túnrækt og beitartúnarækt. Vallarrýgresi, vallarfoxgras, hávingull og rauðsmári eru góð beitar- og túnræktargrös og að hafa vallarsveifgras og hvítmára í beitartúnunum styrkja svörðinn og eykur þol gegn traðki. Vallarfoxgras í hreinrækt er ekki heppilegt vegna



gisins svarðar og lítils endurvaxtar. Kúr velja gjarnan smára í beit og bindur hann köfnunarefni úr andrúmslofti en gæta þarf þess að smári þolir illa súran jarðveg og þarf sýrustig jarðvegsins helst að vera yfir pH 6.

Ekki er ráðlegt að byrja að beita fyrir en grösin hafa komist yfir 10 cm hæð því þá þurfa kúr að fara yfir stærra svæði til að fá nóg í sig og ná ekki að hámarka átið. Til að halda uppi afurðum ættu gripirnir líka að hafa aðgang að verkuðu fóðri allan beitartímam til að lágmarka áhrif af föðurbreytingum sem geta orðið þegar skipt er á milli beitarhólfa.

Meginhræfni mjólkur er vatn og þurfa kúr því stöðugt aðgengi að fersku vatni en vatnsþarfir mjólkurkúa geta verið 70-110 lítrar á dag eftir því hve nytháar þær eru. Er því gott aðgengi að fersku vatni nauðsynlegt í beitarhólfum.

Beitarskipulag

Þrjú helstu beitarferfin eru stöðug beit, randabeit og skiptibeit.

Stöðug beit er þegar kúnum er beitt á sama svæðið samfellt í nokkurn tíma, nýting beitarinnar verður þá töluvert lakari samanborið við randabeit og skiptibeit en er ekki eins vinnufrek. Vegna verri nýtingar þarf stærra svæði til að halda góðum afurðum og þegar líður á beitartímam þurfa gripirnir viðbótarfóður með beitinni til að halda uppi afurðum.

Randabeit er þegar gripunum er skammtað ákveðið magn af nýrri og ferskri beit með léttum rafstreng. Randabeit er oftast nýtt þegar beitin er gæðamikil og verðmæt, t.d. oft þegar grænófóður er beitt svo sem fóðurkál eða næpur. Nauðsynlegt er að allir gripir komist að beitinni í einu og betra að röndin sé lengri

og mjórri frekar en stutt og breiðari svo nýtingin verði betri. Hægt er að randabeita hefðbundin tún og grænófóður með góðan endurvöxt en þá er rétt að friða þann part með rafstreng sem er búið að beita.

Skiptibeit er þegar beitarlandinu er skipt niður í passlega stór hólf sem er beitt síðan koll af kalli í stuttan tíma í senn, helst 1-3 daga. Kúr fá með þessu móti alltaf hæfilega sprottna beit, á meðan fær grasið í hinum hólfunum frið til að spretta. Ráðlegt er að setja gripina í beitarhólfi þegar grashæðin er komin upp í 12-15 cm og hætta beit þegar grashæðin er komin niður í 5-8 cm. Í byrjun beitartímans er þó rétt að byrja í grashæðinni 8-10 cm. Hafa verður í huga að í hvert skipti sem beitarhólf er beitt minnkar nýtingin en gera má ráð fyrir að í hvert skipti sem kúm er boðið sama landið minnkar átið um 7-10%. Einnig þarf að gera ráð fyrir að þurfa að stækka beitarhólfin eftir því sem líður á sumarið þegar grassprettan minnkar og gripunum verði beitt oft á sama landið, þá er líka einnig hægt að bæta við grænófóðurbeit. Skiptibeitin er vinnufrekari en stöðuga beitin en skilar betri nýtingu og jafnari gæðum beitar sem skilar betri og jafnari dagsnyt kúnna.

Áburðarþörf og viðhald beitar

Bera þarf nokkuð minna af áburði á beitartún en hefðbundin tún og gott er að miða við að bera um það bil 60-70 kg/ha af köfnunarefni, 5-10 kg/ha af fosfór og 0-20 kg/ha af kalí. Ef borið er á of mikill áburður á beitartún getur styrkur einstaka næringarefna orðið of háur í byrjun beitartímabilsins sem getur orsakað vandamál. Of háur styrkur kalís getur aukið líkur á graskrampa og of háur styrkur köfnunarefnis getur

	Savage 93R17 17 HMR með 3-9x40 sjónauka	kr 119.000
	Savage 93R17 GVXP 17 HMR	kr 99.900
	Savage 110 APEX PREDATOR XP Sett sjónauki 4-12x Vortex cal 22-250-243-6,5 creed. Fötur, Deyfir sonic	kr.234.900
	Savage Stevens 334 Hnota cal 243 og 6,5 creed	kr. 112.900
	Savage Mark II FVXP 22cal með 3-9x sjónauka þungu hlaupi	kr. 89.900
	Savage B22 FV-SR 22 cal m/rail og snittaður	kr. 89.900

Sérverslun veiðimannsins - Laugavegi 178 - sími: 551 - 6770 - www.vesturröst.is

valdið nítríteitrun og/eda þembu. Fyrirbyggja má nítríteitrun og þembu með því að hleypa kúnum ekki út svöngum á þannig beit.

Með tímanum fara beitarhólfir að verða toppótt sem dregur úr áhuga kúnna á beitinni. Þarf þá að fara yfir túnin með hagasláttuvél bæði til að taka toppana og til að hindra að illgresi sái sér. Mikilvægt er að dreifa ekki úr kúadellunum í bithaganum því það spillir beitinni og er því mikilvægt að hagasláttuvélín sé með landhjólum og slegið sé ekki of nærri jörð.

Gönguleiðir og mjaltþjónar

Mikilvægt er að huga vel að gönguleiðum að beitinni, þær þurfa að vera greiðar, sléttar og passlega mjúkar til að allar kýrnar komist sem auðveldast að beitinni. Gróf mól hentar ekki í undirlag þar sem stakir steinar geta sært klaufir kúnna. Gras er besta undirlagið en það má ekki vaðast upp, það þekkist að nýta gervigras á álagssvæðum.

Gæta þarf þess að það séu ekki flöskuhálsar líkt og þröng hlið þar sem þau eru líklegri til að vaðast upp í bleytutíð. Mikilvægt er að beitarhólfir séu ekki langt frá fjósinu, þá sérstaklega hjá mjaltþjónafjósum.

Beitarhólfir ættu ekki að vera lengra en 500-1000 m frá mjaltþjónafjósi. Best er að kýrnar hafi frjalsan aðgang að fjósinu svo þær geti leitað skjóls ef þær þurfa þess, þar ættu þær einnig að hafa aðgang að veruðu fódri. Þetta er sérstaklega mikilvægt fyrir mjaltþjónafjós svo kýrnar komist inn að láta mjólka sig og fengið kjarnfóður.

Hægt er að nýta beitina til að lokka í mjaltir á morgnana ef flokkunarhlíð hleypir kúnum út eftir morgunmjaltir. Með flokkunarhlíðum mætti flokka hjörðina eftir nyt og senda gripina á mismunandi beitarhólf til að hámarka nýtingu beitarinnar og halda uppi afurðum.

Útivist

Kúm líður vel úti á beit og aukin hreyfing hefur ýmis jákvæð áhrif á líkamsstarfsemi þeirra. Við sjáum jákvæð áhrif á líði, vöðva, fætur og klaufir. Ónæmiskerfi líkamans styrkist sem minnkar líkur á smiti og sjúkdómum, einnig er tíðni spenastiga lág og eykur útivistin hreysti gripanna. Það er því eftir töluverðu að slægjast með vel heppnaðri sumarreit.

Höfundur er ráðunautur í fódrun.

Lagakeppni
Skógardagsins mikla
í Hallormsstadaskógi 22. júní 2024

Í tilefni þess að Skógardagurinn mikli á 20 ára afmæli hefur framkvæmdastjórn ákveðið að efna til samkeppni um lag.

Lag og texti þurfa að vera frumsamin. Lengd lags má að hámarki vera 3,5 mín. og skal skilað á mp3 eða mp4 skrá ásamt texta og upplýsingum um höfund/höfunda á skogardagurinn@gmail.com

Síðasti skiladagur er **25. maí 2024.**

Nánari upplýsingar um keppnina má finna á Facebook síðu Skógardagsins mikla.

SKÓGAR DAGURINN MIKLI

Vatnshitarar fyrir sumarhús



Ýmsar gerðir af vatnshiturum sem hita vatnið um leið og skrúfað er frá vatninu, spenna 220v til 380v afl 3200w til 24000w. Engin hitakútur lengur. Verð frá kr. 24.812.- til 281.292.-

Varmás
Markholt 2
Mosfellsbæ
sími 566 8144

BETRI ÁRANGUR MEÐ
JOSILAC íblöndunarefni

10.190 kr. pr./bréf
9.390 kr. pr./bréf

Öll verð eru án vsk.
Verð miðast við bréf (150g)

15% AFSLÁTTUR Í FORSÖLU
Gildir til 30. apríl

JOSILAC Ferm - 10.190 kr. - 15% afsl. 8.662 kr.
JOSILAC Classic - 9.390 kr. - 15% afsl. 7.982 kr.

Eykur fódurgæði | Betri inntaka | Meiri meltanleiki
Heilbrigðari kýr | Betri afkoma

LANDSTÓLPI
Gunnbjarnarholti, 804 Selfossi | Kaupvangi 10, 700 Egilsstöðum
480 5600 | 480 5610
www.landstolpi.is
landstolpi@landstolpi.is



Kristján og Kjartan eru ekki snjallmennir á netinu

Þeir eru til í alvörunni og vita allt um rafgeyma fyrir landbúnaðartæki – og almennt flest um vörur fyrir tæki og fyrirtæki.

Hringdu í vini og fáðu tilboð hjá fyrirtækjapjónustu Olis, í síma 515 1100, eða á olis.is.

Fyrirtækjapjónusta Olis

Alvöru fólk með alvöru þekkingu og reynslu

olis



Gutti 22-207 frá Kollsá við Hrutafjörð.

Verðmætastir eru að sjálfsögðu gripir sem ná frábærum árangri í öllum þremur þáttunum sem heildareinkunn er reiknuð út frá. Þór 19-307 frá Innri-Múla er dæmi um slíkan grip enda má finna hann ofarlega í öllum tölunum. Þúki 20-011 frá Sauðanesi á Langanesi nær hæstu fallþungaeinkunn í samanburði fyrir félaga sína. Fallþungi sláturlamba undan Þúka er 1,9 kg hærri en meðalfallþunginn í rannsókninni á Sauðanesi. Meðalaldur sláturlamba í rannsókninni er tæpir 135 dagar. Sláturlömb undan Þúka eru aðeins undir þeim aldri. Þau hafa þyngst um 150 grömm á dag sem er frábær vaxtarhraði. Faðir Þúka kemur frá Hagalandi í Þistilfirði, dóttursonur Saums 12-915 frá Ytri-Skógum. Í móðurætt rekur hann ættir sínar mikið í heimafeð á Sauðanesi.



Hersir 22-255 frá Garði í Þistilfirði.

afkvæmarannsóknunum. Einn þeirra stendur efstur á sínu heimbúi. Næstur kemur Fálki 17-821 frá Bassastöðum með 10 syni sem allt eru eldri hrútar. Tveir þeirra standa efstir á sínum heimbúum að þessu sinni.

Afkvæmarannsóknir hjá bændum hafa gegnt mikilvægu hlutverki í ræktunarstarfinu í sauðfjárrækt um árabil. Margoft hafa niðurstöður úr einstökum rannsóknum beint kastljósinu að efnilegum hrútum sem síðar hafa endað sem stöðvahrútar. Riðuarfgerð lamba mun væntanlega ráða mestu við ásetningsval á mörgum búum á allra næstu árum. Þá hafa bændur verið hvattir til að skipta hrútum ört út, sérstaklega þar sem keyra á hratt á innleiðingu ARR genasamsættunar, til þess að forðast of mikla aukningu á skyldleikarækt.

Því er enn mikilvægara en áður að vanda valið á þeim hrútum sem fá áframhaldandi notkun og eru vel skipulagðar afkvæmarannsóknir ein besta leiðin til að velja af kostgæfni hvaða hrútar ættu að fá áframhaldandi notkun.

Höfundur er ráðgjafi á búfjárræktar- og þjónustusviði RML

Tafla 4 - Stöðvahrútar sem áttu flesta syni í afkvæmarannsóknunum 2023

Hrútur	Fjöldi sona	Hrútur	Fjöldi sona
Hyrndir		Kollóttir	
Galli 20-875	22	Dolli 19-864	13
Glitnir 19-848	17	Fálki 17-821	10
Kapall 16-869	15	Glæsir 19-887	5
Rammi 18-834	14	Bikar 17-852	4
Viðar 17-844	13	Þokki 17-853	4
Kurdo 20-878	12	Tönn 18-855	4
Völlur 18-835	11	Svörður 18-854	4
Hnokki 19-874	10	Móri 19-888	4
Kostur 19-849	10		



SERES 3
Luxury Rafmagnsbíllinn býður upp á ríkulegan staðalbúnað og frágang í hæsta gæðaflokki!

Verð 4.490.000,-
Við auglýsum svo sannarlega ekki "verð frá".

RAG
import - export
Helluhraun 4, Hafnarfirði
sími 565 2727 & 892 7502
www.rag.is

VIÐ AUGLÝSUM ALDREI „VERÐ FRÁ“

Pressaðu á gæðin



CHAMPION

REYKJAVÍK — AKUREYRI — 590 5100 — klettur.is

CHAMPION



CFMOTO fjórhjólin fást hjá okkur

CFMOTO 520



Kr. 1.449.000,-
Án vsk. Kr. 1.168.548,-

CFMOTO 625



Kr. 1.599.000,-
Án vsk. Kr. 1.289.516,-

CFMOTO 850



Kr. 1.919.000,-
Án vsk. Kr. 1.547.580,-

Öll hjólin eru með beinni innspýtingu, rafmagnstýri, spili, dráttarkrök, handahlífum, sætisbaki, háu og lágu drifi með læsingu. Vökvabremsum, álfelgum og eru tveggja manna traktorsskráð. Nánari upplýsingar á www.nitro.is

Umboðsaðilar: **Kaupfélag Skagfirðinga, Sauðarkróki. AB varahlutir, Egilsstöðum. Lyngás, Hellu. Bikevik, Reykjanesbæ.**



Nitro - Urðarhvarfi 4 - 557 4848



Haugtað sem staðið hefur úti og verkast inniheldur lítið af köfnunarefni sem nýtist fljótt.

notuð eru til flutnings og dreifingar sé dreifisþjald eða slöngubúnaður. Helsti munurinn á þessum aðferðum er sá að slöngubúnaðurinn leggur mykjuna á yfirborð jarðvegsins þannig að mun minna af henni fer á túngróðurinn og spretta má vera komin lengra þegar dreift er á án þess að hætta sé á að uppskeran verði menguð eða ólustug. Jafnframt næst með slöngubúnaði jafnari og betri dreifing og nýting köfnunarefnis úr mykjunni verður að öllu jöfnu betri. Slöngubúnaður gerir kröfur um meiri þynningu á mykjunni en ef dreifisþjald er notað og það getur þýtt að fara þurfi fleiri ferðir þegar notaður er slöngubúnaður því magnið verður meira. Vandasamt getur verið á vorin að finna besta tímann til mykjudreifingar þannig að ekki verði skemmdir á túnnum af umferð þungra tækja. Þeim bændum fjölga sem sjá hag í því að aka ekki með mykjuna út á tún í mykjuvögunum eða haugsugum, heldur deila henni beint úr hauggeymslu út á tún um slöngur og dreifa henni á túnin með slöngubúnaði aftan á dráttarvél (stundum nefnt naflastrengur).

Búfjáraburður eins og hálmstíkur og heyblandað tað inniheldur lítið af köfnunarefni sem nýtist plöntum fljótt. Best er að nota hann í flög, plægja hann niður eða vinna hann vel niður. Ef undirburðurinn er stór hluti taðsins getur það í fyrstu haft neikvæð áhrif á nýtingu köfnunarefnis úr öðrum áburði. Ástæðan er sú að bakteríur í jarðveginum sem

brjóta niður plöntuleifar og annað lífrænt efni nota köfnunarefni sem orkugjafa og ef mikið gengur á hjá þeim getur tímabundið orðið skortur á köfnunarefni fyrir plöntur og hægir þá á sprettu þeirra. Þegar kemur fram á sumar og síðsumars má síðan búast við losun á köfnunarefni sem nýtist plöntum til sprettu. Svona búfjáraburður getur hentað vel í ræktun á grænfróðri og þegar sáð er í tún. Í kornrækt er plöntunum ætlað að spretta fljótt svo þær nái að þroska korn síðsumars. Því er að öllu jöfnu ekki skynsamlegt að nota svona búfjáraburð í kornakra því hætt er við að hann seinki kornþroska. Þegar nota á búfjáraburð í kornakra er betra að nota mykju þar sem meirihluti köfnunarefnisins er á formi ammoníum.

Haugtað sem staðið hefur úti og verkast inniheldur lítið af köfnunarefni sem nýtist fljótt. Það hentar vel sem áburður í flög en getur einnig hentað vel sem áburður á tún molni það nægilega niður við ávinnslu til að það berist ekki í fóðrið og spilli verkun þess.

Við dreifingu á taði gefa dreifarar sem kalla má tveggja þrepa dreifara betri og jafnari dreifingu en eldri og einfaldari dreifarar. Tveggja þrepa dreifarar eru með búnað (snúningskefli) sem mylur taðið á leið sinni að dreifiskifum sem kasta því síðan aftur og til hliðanna úr frá dreifarunum.

Höfundur er ráðunautur í jarðrækt.



Fisléttu fjárgrindurnar

Ótrúlega léttar og liprar. Hægt að krækja saman án aukahluta. Stærð 180 x 100 cm. Þéttari bil í neðri hluta.

Óbreytt verð:

Verð kr. 9.900 auk vsk. ef keyptar eru 10 grindur eða fleiri.
Verð 1 stk. kr. 11.900 auk vsk.

Afgreitt á Hvolsvelli og í Sundahöfn án aukakostnaðar. Sent hvert á land sem er.



Pantanir og upplýsingar í sínum 899-1776 og 669-1336.

VARAHLUTIR Í KERRUR



KNOTT
AL-KO
QUALITY FOR LIFE
DEXTER

Bílabúðin
Stál og stansar



Vagnhöfða 7, 110 Reykjavík | Sími 517 5000 | stalogsstansar.is

NÝI ÖKUSKÓLINN

Réttindin gilda í Evrópu

Auknir atvinnumöguleikar Íslensk og ensk námskeið

Íslensk námskeið mánaðarlega
Ensk námskeið 4 - 6 sinnum á ári

Skráning á námskeið er inni á síðunni meiraprof.is
Fyrirspurnir sendist á meiraprof@meiraprof.is

Klettagörðum 11 - 104 Reykjavík - meiraprof.is - meiraprof@meiraprof.is C-CE-D-C1-C1E-B/Far

Skipulagsauglýsing

Samkvæmt 41. gr. skipulagslaga nr. 123/2010 eru hér auglýstar tillögur að eftirfarandi deiliskipulagi:

Deiliskipulag heilsuseturs á Krosseyri.

Í deiliskipulaginu er gert ráð fyrir uppbyggingu heilsuseturs þar sem skilgreindir eru sex byggingarreitir en skipulagssvæðið er rúm 4 ha að stærð. Lögð er áhersla á vistvæna hönnun. Tillagan er í samræmi við þær heimildir fyrir annars konar þjónustu á landbúnaðarsvæðum skv. skilgreiningu gildandi aðalskipulags.

Deiliskipulag skóla-, íþrótt- og þjónustusvæðis á Bíldudal.

Í deiliskipulaginu er gert ráð fyrir lóð fyrir nýjan grunn- og leikskóla á Bíldudal ásamt því að búa til heildstætt skóla-, íþrótt- og þjónustusvæði. Deiliskipulagið er um 1 ha að stærð og afmarkast við Hafnarbraut í norðri og strandlínu í suðri.

Tillögurnar liggja frammi á skrifstofu Vesturbyggðar, Aðalstræti 75, frá og með 25. mars til 6. maí 2024 og er einnig til sýnis á heimasíðu Vesturbyggðar, www.vesturbyggd.is sem og undir málnúmerum 309/2024 og 307/202 á skipulagsgátt Skipulagsstofnunar.

Þeim sem telja sig eiga hagsmuna að gæta er hér með gefinn kostur á að gera athugasemdir til 6. maí 2024.

Skila skal athugasemdum á skrifstofu Vesturbyggðar, Aðalstræti 75, 450 Patreksfirði.

Athugasemdir og ábendingar skulu vera skriflegar.



Vesturbyggð

Virðingarfyllst,
Skipulagsfulltrúi Vesturbyggðar

Hvaða máli skiptir forseti Íslands fyrir bændur?

Hvaða máli skiptir embætti forseta Íslands fyrir bændur? Þessa spurningu fékk ég á ferð minni um Vesturland og Vestfirði um páskana.



Halla Tómasdóttir.

Þar sem við okum um sveitir, firði og heiðar í vetrarfötunum sá ég fjölda tækifæra íslensks landbúnaðar og landsbyggðar ljóslifandi fyrir mér. Ég tel að forseti Íslands

geti skipt bændur sem stétt miklu máli. Bændur yrkja landið og tryggja fæðuöryggi þjóðarinnar eins vel og aðstæður á norðurlöndum leyfa. Það eru bændur sem halda landinu í byggð. Getum við ímyndað okkur landið án býla og bújarða?

Bændur viðhalda einnig sögu og menningu hvers héraðs. Landslag væri lítils virði ef það hétu ekki neitt, orti Tómas eftirminnilega! Hugsanlega má bæta við að landslag væri lítils virði ef allar sögur væru gleymdar og engar nýjar bættust við. Að ferðast með staðkunnugum um landið er ómetanlegt og ég var svo heppin að njóta þess um páskana.

Nú eru tímar mikilla breytinga og nauðsynlegt að kunna að nýta framfarir án þess að tapa um leið ómetanlegum verðmætum. Á nokkrum árum hefur orðið ljós nauðsyn þess að fara betur með landið og auðlindir þess. Nýta afurðir betur og draga úr mengun. Möguleikarnir eru ótal margir og við sjáum þegar vænlega vaxtarsprotta víða um land. Bæði innanlandsmarkaður og erlendir markaðir opnast sífellt meira fyrir vörum sem aldar eru eða ræktaðar á sjálfbærar og umhverfislega ábyrgan hátt. Þangað eignum við að stefna með því að nýta nýjustu þekkingu og tækni framfarir. Þetta verður ekki gert í einu stökki, en það er mikilvægt að stilla áttavitann rétt.

Hvernig getur forseti Íslands hjálpað til? Búvörusamningar og skattlagning eru ekki á hans borði og ekki stýrir hann ríkisstjórninni þótt mikilvægt sé að hann nýti málskotsrétt embættisins ef gjá myndast milli þings og þjóðar. En hann getur talað máli íslensks landbúnaðar, vakið athygli á íslenskum afurðum og búskaparháttum, gengið á undan með góðu fordæmi og lyft íslenskum vörum upp í kastljósið. Notað íslenskar vörur alls staðar. Veitt íslenskum bændum tækifæri til að kynna sína nálgun og notfæra sér sviðsljósið á embættinu þegar kostur gefst. Stutt við nýliðun í stéttinni.

Ég hef verið svo lánsöm að fá að vinna með hópi alþjóðlegra leiðtoga síðustu sex árin, fólks sem beittir sér fyrir því að atvinnulíf og stjórnvöld beri ábyrgð á gerðum sínum og áhrifum á umhverfi og samfélag. Það er sannarlega tími til kominn og sem betur fer nær þessi boðskapur jafnt og þétt sterkari fótfestu.

Á þessum vettvangi hef ég kynnt mörgum framsýnustu leiðtogum heims í atvinnulífi og stjórnmálum

„... hann getur talað máli íslensks landbúnaðar, vakið athygli á íslenskum afurðum og búskaparháttum, gengið á undan með góðu fordæmi og lyft íslenskum vörum upp í kastljósið ...“

og án undantekninga skynja ég ómælda trú á Íslandi og styrkleikum okkar þjóðar. Mig langar til að nýta þau tengsl til tækifæra í samvinnu við bændur.

Ég er alin upp í Kópavogi, en rætur mínar eru vestur á Ströndum og norður í Skagafirði og margar dýrmætustu minningar mínar koma frá sumrum í Skagafirði og fiskvinnslu austur á fjörðum. Eiginmaður minn, Björn, er alinn upp í Grindavík þar sem hann vann lengst af í fiski. Í dag er hann matarfrumkvöðull og kokkur sem telur íslenskt hráefni flestu framfar. Hann á ættir að rekja á Suðurlandið og á Austfirði. Með samvinnu okkar má því segja að börnin okkar tvö séu ættuð meira og minna af landinu öllu. Landinu sem við viljum þjóna eins vel og við getum, nái ég kjöri hinn 1. júní 2024. Vonandi mun ég ná að hitta sem flesta bændur á næstu vikum og mánuðum í aðdraganda kosninganna og heyra betur hvað þau telja embætti forseta Íslands geta gert fyrir bændasamfélagið á Íslandi. Ég hlakka til að eiga samtál við sem allra flest.

Höfundur er frumkvöðull og forsetaframþjóðandi.

Húsabakki Svarfaðardal



Hótel/gistihús til leigu til lengri tíma - Framtíðarráðstöfun - Tilbúið til rekstrar strax í sumar

- ✓ Allur búnaður til staðar, bókanir sumarsins og bókunarkerfi tengt við Booking.com og Expedia.com.
- ✓ Áður skóli og heimavist. Náttúruperla mitt í fuglafriðlandi Svarfdælinga.
- ✓ Tvö hús, samtals um 1300 fermetrar.
- ✓ Ný vönduð rúm og sængurfatnaður, þvottavélar og góð aðstaða.
- ✓ Möguleiki á heilsársrekstri og búsetu.
- ✓ Framtíðartækifæri fyrir fagaðila og áhugasama með metnað í hótél og gististarfsemi.

Fasteignamarkaðurinn ehf. - Óðinsgötu 4, 101 Reykjavík - www.fastmark.is - fastmark@fastmark.is

Valhöll Fasteignasala ehf. - Síðumúla 27, 108 Reykjavík - www.valholl.is

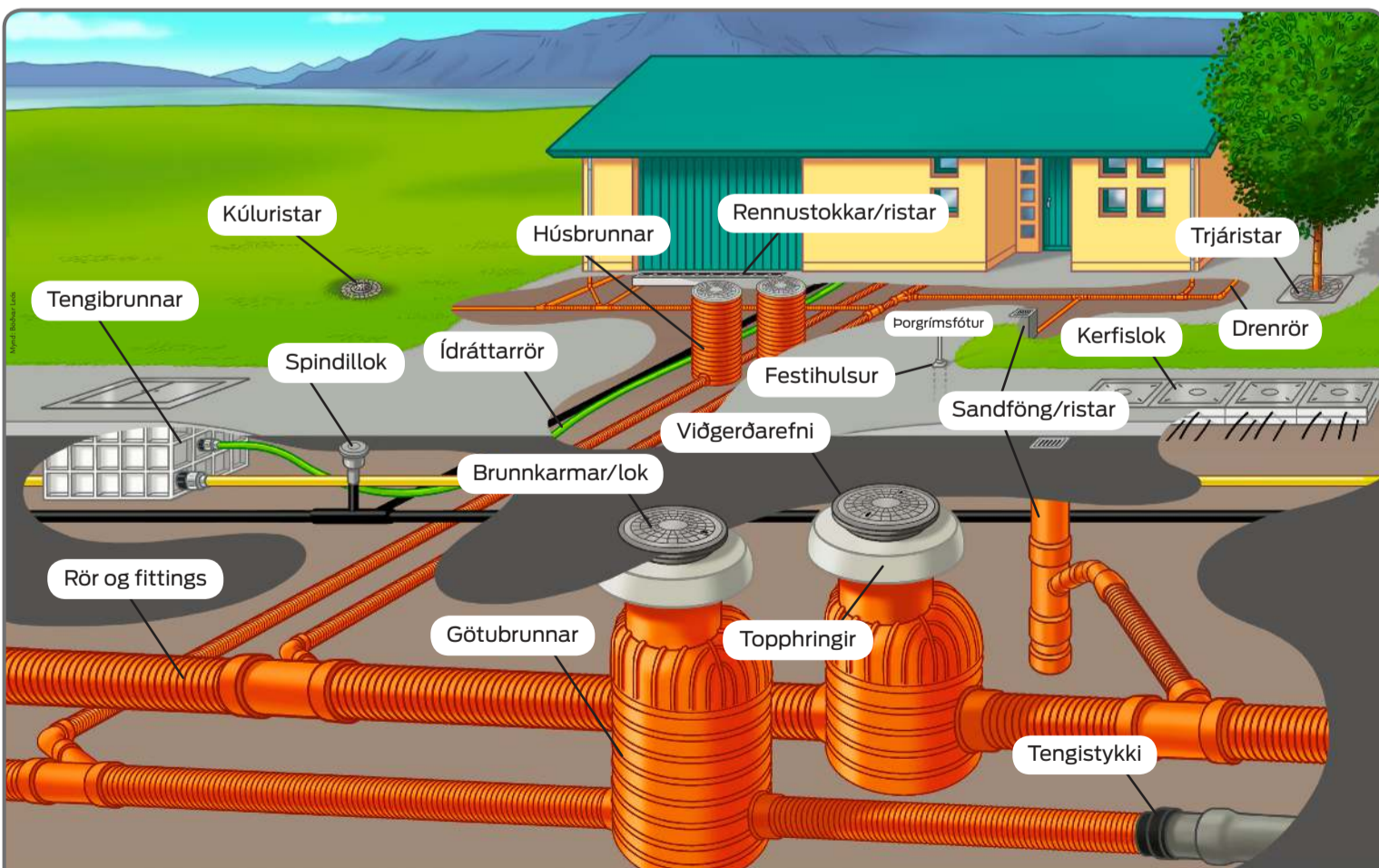


Lambamjólk **Handmjaltartæki**

Selen fyrir lömb **Sendum um allt land!**

Mundu að fylgjast með vikulegu afmælistilboðunum okkar!

Skoðaðu úrvalið af sauðburðarvörum á → WWW.KB.IS



Bændablaðið kemur næst út 24. apríl

Veitulausnir

MÁLMSTEYPA
Þorgríms Jónssonar ehf.

Miðhrauni 6, 210 Garðabæ, s. 544 8900
m@malmsteypa.is malmsteypa.is

Ósonlagið er klárt, hvað næst?

Dóttir mín kom heim um daginn og hafði verulegar áhyggjur. Jörðin væri víst að eyðileggjast og allir á henni myndu deyja.



Ingibjörg Jónsdóttir.

Ég fór yfir stöðuna og sagði henni meðal annars frá ósonlaginu sem ég upplifði á sínum tíma að væri orðið svo götótt að það væri tímaspursmál hvenær öllu lyki.

Á þeim tíma var gripið til aðgerða sem leiddu til þess að ósonlagið er í ágætismálum í dag. Ég vildi skilja dóttur mína eftir með þá hugsun að í fyrsta lagi er jörðin ekki að eyðileggjast og allir að deyja og í öðru lagi, að ef við leggjumst öll á eitt í því að finna lausnir, þá er hægt að ná ýmsu fram.

Þó að ég hafi stappað stálinu í dóttur mína þá er staðan þessi: Við erum komin yfir þolmörk sex af níu lykilkverfum jarðar svo hér geti þrífist heilbriggt líf. Þau sex kerfi eru loftlagið, líffjölbreytni, ferskvatn, næringarhringrásir niturs og fosfórs, umbreyting lands eins og skógareyðing og svo efni í umhverfinu sem tilkomin eru af mannavöldum. Þar má nefna t.d. eiturefni, lyf og fleira sem endar í hringrásinni.

Mikil áhersla hefur verið á loftlagið síðustu ár. Varan „kolefniseining“ gengur nú kaupum og sölum og samsvarar hún einu tonni af koltvísýringi sem hefur verið dregið úr andrúmslofti eða hefur með stýrðum aðgerðum ekki verið losað út í andrúmsloftið. Á meðan öllu máli skiptir að minnka losun gróðurhúsalofttegunda, þá eru verkefni sem binda koltvísýring og gefa af sér kolefniseiningar góð og nauðsynleg lausn samhliða, svo við náum settum markmiðum.

Lög, reglugerðir og staðlar innanlands og erlendis halda vel utan um starfsemi með kolefniseiningar

og eru kröfur til loftslagsverkefna að aukast dag frá degi. Allur ávinningur þarf að fara í gegnum vottun óháðs aðila til að tryggja gæði og gegnsæi og mikilvægt að aðgerðir sýni fram á heildræn jákvæð áhrif sem er stutt við með mælingum eða vísan í viðurkenndar rannsóknir. Á meðan sumir horfa á þessar auknu kröfur sem íþyngjandi, eru þær veigamikl aðhald til að tryggja að aðgerðir séu raunverulega að takast á við þann vanda sem að okkur stöðvar.

Skógrækt er ein loftslagslausnir sem er talin til náttúrumiðara lausna (e.nature based solutions). Stærsta krafa á loftslagsskógrækt er sú að verkefni séu hönnuð á heildrænan hátt svo tryggt sé að ein lausn hafi ekki neikvæð áhrif á annan þátt. Til að tryggja það er nauðsynlegt að kortleggja og greina vel það sem fyrir er á svæðinu áður en verkefni hefst. Horft er þar til að mynda til ástands jarðvegs og gróðurs, mikilvægra fuglategunda, verndargildis gróðurtegunda og vistkerfa, kolefnisforða, grósku og grýtni. Þegar er komin góð greining á svæðinu þarf að hanna verkefnið á þann hátt að þar verði ávinningur í víðu samhengi.

Til að tryggja gæði og ávinning, þarf líka að vera gott aðgengi að upplýsingum og rannsóknum. Þó vissulega bætist alltaf í rannsóknir hérlendis, vantar enn töluvert þar upp á, t.d. hvað varðar ágengi trjategunda, losun vegna jarðvinnslu og rannsóknir á líffjölbreytni. Viðurkennd gögn eru grunnforsenda vottaðra loftslagsverkefna en þegar gögnum er ábótavant, þarf að vinna með bestu upplýsingar sem eru í boði hverju sinni og hanna verkefni á varfærinn hátt. Sú hönnun getur falið í sér að fordast einrækt trjategunda og skilja eftir svæði inn á milli sem eru valin með tilliti til líffjölbreytni, kolefnisforða og verndargildis. Einnig þarf að gera ítarlegt áhættumat í samtali við hina ýmsu sérfræðinga og vakta verkefni reglulega út verkefnatímann, sem er

í tilfelli vottaðra skógræktarverkefna yfirleitt 50 ár. Afar mikil tækifæri eru í því að nýta náttúrumiðuð loftslagsverkefni til að safna ítarlegum gögnum um náttúruvar og lífríki til lengri tíma. Til dæmis setja myndavélar á verkefnasvæði til að fylgjast með þróun fuglalífs, vakta líffjölbreytni og mæla reglulega sýrustig og heilbrigði jarðvegs samhliða kolefnisbindimælingum. Einnig er hægt að nýta verkefni til að fylgjast með sjálfsáningu tegunda. Möguleikar á fjölbreyttri gagnasöfnun í 50 ára verkefnum eru í raun óþrjótandi og myndi nýst víða í samfélaginu.

Loftlagsskógrækt er fýsilegur kostur þegar kemur að vottuðum náttúrumiðuðum lausnum. Það er vegna góðrar bindigetú þeirra tegunda sem eru notaðar og góðs aðgengis að upplýsingum og rannsóknum. Loftslagsverkefni þurfa þó að vera fjölbreytt til að við náum ávinningi á mismunandi sviðum og er því mikil þörf á því að greina og auka fýsileika vottaðra verkefna í endurheimt vistkerfa til að stýra fjármagni einnig á þá staði. Á það ekki sist við ef kröfur til innfluttra tegunda aukast enn frekar.

Ósonlagið er klárt, hvað næst? Það er stundum yfirþyrmandi að sinna verkefnum í umhverfisgeiranum þar sem allt er í rauninni „næst“. Svo ég afmarki mig við efni greinarinnar og fjalli um það sem er næst hjá mér sjálfri, þá er það fyrst og fremst að hanna fjölbreytt loftslagsverkefni sem ganga ekki á önnur lykilkverfi jarðar. Læra meira, gera betur og hvetja aðra til að gera það sama. Það geri ég helst með áframhaldandi opnum og heiðarlegum samtölum við aðila með mismunandi hagsmuni, þekkingu og reynslu. Eins held ég áfram að stappa stálinu í dóttur mína með lausnir og bjarta framtíð að leiðarljósi.

Höfundur er land- og umhverfisfræðingur og verkefnastjóri vottunar og gæða hjá Yggdrasil Carbon.



Skaftárhreppur auglýsing um skipulagsmál



Sveitarstjórn samþykkti á fundi sínum 3. apríl sl. að auglýsa eftirfarandi skipulagstillögur:

1. Breyting á deiliskipulagi Teygingalæks
skv. 1. mgr. 43. gr. skipulagslaga nr. 123/2010
Breytingin felst í stækkun byggingareits undir núverandi starfsemi og fjölgun kerja úr 14 í 20.
Á byggingareit A fjölgar kerjum um 4 en á reit C um 2.
Um er að ræða uppfærslu á deiliskipulagi m.t.t. núverandi ástands.

2. Breyting á deiliskipulagi íbúða- og frístundabyggðar í landi Efri-Víkur, Selhólavegur
skv. 2. mgr. 43. gr. skipulagslaga nr. 123/2010
Breytingin felur í sér að bætt er við byggingarreit fyrir 250 m² en á móti er felld út skemma á lóðinni Selhólavegur 6 (L224466).

Ofangreindar tillögur liggja frammi til kynningar á skrifstofu Skaftárhrepps, Klausturvegi 4 á skrifstofutíma sveitarfélagsins. Að auki er hægt að nálgast tillögurnar á www.klaustur.is sem og í skipulagsgátt undir málsnúmerum 310/2024 og 311/2024. Mál 1 er í kynningu frá og með 8. apríl til 20. maí 2024. Mál 2 er í kynningu til 6. maí 2024.

Athugasemdum og ábendingum skal skila skriflega á skrifstofu Skaftárhrepps, Klausturvegi 4, 880 Kirkjubæjarklaustri eða á netfangið klaustur@klaustur.is.

Sveitarstjóri Skaftárhrepps
Einar Kristján Jónsson

Lífræn hreinsistöð



Fyrirferðalítill með 25 ára ábyrgð
Engin rotþró eða hefðbundin siturlögn
Margar stærðir í boði
Tæming seyru á 3 - 5 ára fresti



IDNVER

Tunguhálsi 10 - 110 Reykjavík
Sími 517 2220 - petur@idnver.is

WPL
Diamond

EIGNAMÍÐLUN

Grensásvegi 11 108 Reykjavík
Sími 588 9090 | eignamidlun.is

JARÐIR

Erur með trausta kaupendur að stórum jörðum utan hefðbundinna ferðamannasvæða.

Góðar greiðslur í boði fyrir réttar eignir.

Hafið samband við Ólaf og Rögnvald.

Ólafur H. Guðgeirsson
MBA, löggiltur fasteignasali
sími 663 2508
olafur@eignamidlun.is



Rögnvaldur Örn Jónsson
Löggiltur fasteignasali
sími 660 3452
rognvaldur@eignamidlun.is





Lúðrasveit Þorlákshafnar kröftug sem aldrei fyrr.

Myndir / Aðsendar

Ágústa Ragnarsdóttir.

Þorlákshöfn:

Lúðrasveitin fagnar 40 árum

– Tónlistarveisla og hundrað manns á sviði

Árið 1984 hóf Lúðrasveit Þorlákshafnar starfsemi sína, stórkostlegt framtak í þá rúmlega 1.000 manna plássí, undir stjórn Róberts Darling, mikils frumkvöðuls í tónlistarlífi bæjarins.

Í dag telja meðlimir sveitarinnar 45 manns, frá átján ára að sjötugu, sem búa að því að þrátt fyrir aldursbilið er ekkert kynslóðabil enda tónlistin allra.

Verkefni hafa verið afar fjölbreytt í gegnum tíðina og í tilefni nú fjórutíu ára afmælis ætlar lúðrasveitin að gera þeim skil með sannkölluðum stórtónleikum og afmælisveislu þann 13. apríl undir stjórn Daða Þórs Einarssonar. Dagskráin er afar metnaðarfull en með lúðrasveitinni munu m.a. stíga á svið Karlakór Selfoss, Jónas Sig. og Skítamóral. Tónlistin sjálf er eftir ólíka höfunda sem allir tengjast Suðurlandinu á mismunandi hátt og verður flutningur að stærstum hluta í nýjum útsetningum Össurar Geirssonar.

Tónlistarveisla með sunnlensku þema

„Við urðum 40 ára þann 23. febrúar nú í ár og ætlum í tilefni þess að halda afmælisveislu í íþróttamiðstöð Þorlákshafnar,“ segir Ágústa Ragnarsdóttir, formaður Lúðrasveitar Þorlákshafnar. „Það verður sunnlenskt þema í loftinu sem endurspeglar fjölbreytileika þess sem við í lúðrasveitinni höfum verið að vinna með gegnum árin – allt frá klassískum verkum, með kórsöng og svo yfir í hardcore popp- og rokktonlist svo eitthvað sé nefnt.“

Segir Ágústa þemað snerta við rótum tónskálda þeirra verka sem flutt verða í afmælinu, en þau hafa öll tengingu við Suðurlandið á einn eða annan hátt. Elsta skáldið, Páll

Ísólffson, sé fæddur á Stokkseyri 1892 og það yngsta, Daði Freyr Pétursson, um 100 árum síðar, eða árið 1993.

Áætlað er að byrja afmælisgleðina á klassískum lögum með Karlakór Selfoss í fararbroddi. Þeir eru um 60 manns, en auk lúðrasveitarinnar má óhikað áætla að mikið stuð verði á sviðinu. Lög á borð við Brennið þið vitar og Árnesþing munu gleðja gesti auk valdra laga Labba í Mánum. Vigdís Hafliðadóttir söngkona mun svo bætast í hópinn þegar kemur að flutningi lagsins Haustið 75, eftir Valgeir Guðjónsson tónlistarmann, sem lengi hefur búið á Eyrarbakka.

Allir í partígirnum!

„Eftir hlé færum við okkur svo yfir í tónlist sem varð þekkt í kringum aldamótin og 21. öldina, spilum til dæmis Think about things eftir Daða Frey. Svo kemur Jónas Sig. og hljómsveit og spila með okkur fjögur lög og að lokum spilar Skítamóral með okkur sex lög. Tónlistin er sérstaklega útsett fyrir þetta tilefni enda massa prógramm. Sautján lög á efnisskránni fyrir utan það sem er í kynningunum, en Vigdís Hafliðadóttir, sem verður einnig í hlutverki kynnis, mun fara yfir sunnlenska tónlistarsögu, bæði í tónum og tali,“ segir Ágústa sem segir lúðrasveitarmeðlimi vera komna í partígirinn.

Lúðrasveit Þorlákshafnar og gestir lofa frábærri afmælisveislu laugardaginn 13. apríl kl. 15.00 í Íþróttamiðstöð Þorlákshafnar sem – eins og stundum áður – verður breytt í tónleikahöll. Miða á gleðina má finna á tix.is og kostar miðinn 7.900 kr. en 5.500 kr. fyrir 14 ára og yngri. /sp

Sérstafin þjónusta
að þínum þörfum

ALLT
FASTEIGNASALA



Kristinn Sigurbjörnsson
Löggiltur fasteignasali og byggingafræðingur.
Sími: 560-5502
Netfang: kristinn@allt.is



Páll Þorbjörnsson
Löggiltur fasteignasali og fiskeldisfræðingur.
Sími: 560-5501
Netfang: pall@allt.is

SJÁ NÁNAR
Á LOFT.IS



Speedfit® hraðtengi

John Guest Speedfit lagnakerfið er með hraðtengjum sem einfaldlega er smeltt sama. Lagnakerfið hefur verið vinsælt meðal bænda um allan heim vegna þess hve fljótlegt og hagkvæmt það er í uppsetningu.



HTA® C-PVC neysluvatnslagnir

• Brennur ekki • Engin reykur • Bráðnar ekki • 98% endurvinnanlegt



LAMARKAR
BAKTERÍUMYNDUN Í
NEYSLUVATNS-
LÖGNUM



LOFT&RAFTÆKI | Vatnsorka

Hjallabrekka 1 - Dalbrekkumegin | S: 564 3000

SÚLUR
STÁLGRINDARHÚS

**ALLT FRÁ
FYRSTU
HUGMYND AÐ
FULLBÚNU HÚSI**

- ▶ Hönnun og ráðgjöf
- ▶ Framleiðsla
- ▶ Uppsetning
- ▶ Verkefna- / byggingastjórn

Súlur
stálgrindarhús
fyrir atvinnu-, iðnaðar- og
íbúðarverkefni

✉ kristjan@sulurehf.is

🌐 www.sulurehf.is

☎ 669 0803

Segðu **BLESS**
við óværuna!



YKKAR
pest control

ALLT TIL NAGDÝRAVARNA

-fæst í öllum betri landbúnaðar- og byggingavöruslunum



Býlið Ytri-Hofdalir í Skagafirði.

Myndir / Aðsendar



Pau Þórdís Halldórsdóttir og Herbert Hjálmarsson á góðri stund.

Bóndinn:

Dýrmæt samvinna

Þórdís Halldórsdóttir bóndi kynnir lesendum búskap sinn á Ytri-Hofdölum í Skagafirði.

„Foreldrar mínir, Halldór Jónasson og Halldóra Lilja Þórarinsdóttir, kaupa jörðina vorið 1986, flytja þá úr Svarfaðardalnum og hafa búið hér óslitið síðan. Við erum þrjú systkinin, Þórarinn, Bjarki og Þórdís. Ég og elsti bróðirinn, Þórarinn, eigum orðið reksturinn á Ytri-Hofdölum. Foreldrar mínir og Þórarinn búa í öðru íbúðarhúsinu á jörðinni og ég í hinu ásamt mínum manni, Herberti Hjálmarssyni, og tveimur börnum. Herbert er sjálfstætt starfandi húsasmiðameistari, en aðstoðar okkur í búskapnum þegar þess þarf. Bjarki, miðjubróðirinn, sér svo um að vinna á vélaúthaldi sem við eigum, sem er grafa, jarðýta og snjósmokstursúthald. Búskapurinn hefur vaxið og dafnað síðan foreldrar mínir fluttu hingað fyrir tæpum fjórtíu árum, en m.a. hefur bústofninn stækkað í allar áttir. Ég sest að hér og fer inn í búskapinn í og með frá 2012.“

Býli, staðsetning og stærð jarðar? Býlið er Ytri-Hofdalir í Skagafirði.

Ábúendur, fjölskyldustærð og gæludýr? Halldór Jónasson og Halldóra Lilja Þórarinsdóttir, Þórarinn Halldórsson, Þórdís Halldórsdóttir, Herbert Hjálmarsson, Hjálmar Herbertsson, sex ára og Iðunn Ýr Herbertsdóttir, 9 mánaða. Á bænum er einn gamall köttur en til stendur að hún fái félagsskap tveggja kettlinga sem eru væntanlegir. Tveir Border Collie hundar eru svo til að halda öllu á sínum stað. Á bænum búa sum sé sjö manns í tveimur húsum, sem er mjög hentugt á löngum vinnudögum – að hægt sé að hlaupa inn til ömmu, eða afinn bjargi til við fjósverkin, léttu undir eða hlaupi í skarðið.

Gerð bús og fjöldi búfjár? Á Ytri-Hofdölum er blandaður búskapur, 31 árskýr í básafjösi með rormjaltakerfi. Nautgripir, uppeldi á bæði kvígum og svo nautaeldi. 200 kindur og svo rétt tæplega 30 hross sem er blanda af folaldsmerum og reiðhrossum.

Hvers vegna velur þú þessa búgrein? Ástæðan fyrir þessu vali er alls konar, áhugi á alls konar ræktun er aðallega svarið og áhugi á dýrum og búskap almennt.

Hvernig gengur hefðbundinn vinnudagur fyrir sig á bænum? Dagarnir byrja og enda á mjóltum og gjöfum. Síðan er mjög mismunandi hvað hver dagur ber í skauti sér og verkefni eru ýmis og mismunandi eftir árstíðum.

Skemmtilegustu/leiðinlegustu bústörfin? Skemmtilegustu bústörfin eru þegar fæðist fallegur gripur, hvort sem það er kálfur sem er fallegur á litinn og er kvíga – sem er alltaf plús, eða þegar koma skrautleg og vel gerð lömb í heiminn.



Þeir eru góðir saman, afinn, Halldór Jónasson, og afadrengurinn, Hjálmar Herbertsson.



Á Ytri-Hofdölum er blandaður búskapur, 31 árskýr í básafjösi með rormjaltakerfi.



Kotrosknar kindur.

Leiðilegustu bústörfin eru að þurfa að fella veika gripi eða þegar ekki tekst af einhverjum ástæðum að ná afkvæmunum lifandi í heiminn.

Hvað er það jákvæða við að vera bóndi? Það jákvæða við að vera bóndi er tengingin við dýrin, náttúruna og lífið. Enginn dagur er alveg eins, fjölbreytnin er mikil og þótt vinnan sé mikil þá er þetta skemmtilegt í flestum tilfellum og ákveðin forréttindi að vinna við það sem manni finnst skemmtilegt og hefur áhuga á.

Hvernig væri hægt að gera búskapinn ykkar hagkvæmari? Búskapurinn er tvímælalaust hægt að gera hagkvæmari með tæknivæðingum á borð við nýtt fjós sem er í bígerð. Þegar að kyngreint sæði í nautgriparræktinni hefur verið innleitt er hægt að ná góðri hagræðingu í framleiðslunni þar.

Hvernig sjáid þið landbúnað á Íslandi þróast næstu árin? Landbúnaður þróast vonandi næstu árin til meiri stöðugleika, sem er kannski bjartsýni, en vonandi verða íslenskar vörur og erlendar vörur betur aðskildar á markaðinum fyrir neytendur.

Eftirminnilegasta atvikið við bústörfin? Fyrstu viðurkenningarnar sem við fengum fyrir afurðirnar okkar bæði í sauðfjárræktinni og mjólkurframleiðslunni.

Instagram-síða: @hofdaladisa

Magnús Leópoldsson lögg. fasteignasali

FASTEIGNAMÍÐSTÖÐIN

Hlíðasmára 17, 201 Kópavogi - Sími: 550 3000 Fax: 550 3001

Áhugaverðar jarðir

JARDIR.IS

fasteignamidstodin@fasteignamidstodin.is - www.fasteignamidstodin.is

Lótel
HÓTELVÖRUR

Vorútsala!

Háannatíminn er á næsta leyti - verslaðu hágæða hótelvörur á enn betra verði.

- ✓ Slitsterk og endingargóð handklæði
- ✓ Verðin frá 890 kr. án vsk. fyrir baðhandklæði 70x140 cm
- ✓ Bómullarblönduð rúmföt, hvít eða með satínróndum
- ✓ Sængur, koddar, dýnunhlífar og margt fleira

Sjáðu úrvalið okkar á heimasíðunni www.lotel.is.
Hafðu samband: hallo@lotel.is

EYJALIND Varahlutir í VOLVO Vinnutæki

Vertu vinur okkar á Facebook

Sími: 517-8240 - Súðarvogur 20 - www.eyjalind.is

Til sölu öflugur fjallatrúkkur

Chevrolet Kodiak 2006(byggður á MAN 1991) 8x8.

- Vél 6,6L Duramax og Allison sjálfskiping.
- Ekinn 37 þús mílur.
- Hásingar Unimog með niðurgírur, dekk 54"
- Úrhleypibúnaður sem er tölvustýrður.
- Luxus innrétting með sætum fyrir 11 manns.
- Gríðalega mikið af búnaði er í bílnum.

Nánari upplýsingar og myndir á www.icebreaker.is eða Friðrik gegnum póstfangið fh@icebreaker.is

Verð 39 mkr. auk vsk.

JOBMAN
Durability at work since 1975

Frábærar buxur frá Jobman!

Við leggjum áherslu á góða þjónustu við landsbyggðina.

KH VINNUFÖT
Réttu fótin fyrir þig!

Nethylur 2a, 110 Reykjavík | khvinnufot.is

J2317



Verð: 7.668 kr.

J2325



Verð: 12.028 kr.

Litir

- Smíðavasar
- Teygluefni innra læra
- Hnjápuð-vasar
- Endurskin

Vefverslun: Khvinnufot.is

Öryggi: Fyrst og fremst

SANDBLÁSTUR

WWW.BLASTUR.IS

- Sandblástur
- Glerblástur
- Ryðvarnir
- Málun

Margra áratuga reynsla í sandblæstri á öllu milli himins og jarðar. Blásúm nýju lífi í hlutina!

S: 555-6005 Helluhrauni 6, 220 Hafnarfirði

www.blastur.is



Glussadrifnar haughræur á ámoksturs-tæki eða 3 tengi. Hentar mjög vel fyrir útitanka, útilón og víðar. Lengdir: 4 m, 5 m, 6 m, 6,7 m, 8 m, 9 m. Rótor og skrúfa eru sambyggð, enginn öxull. Mjög léttbyggðar, 9 m löng er aðeins 360 kg. Allar festingar í boði fyrir skotbómulyftara og traktora. Boltaðar festingar sem er fljótlegt að skipta um. Getum einnig skaffað fremsta hlutann án burðarvirkis. Öflugur búnaður á góðu verði frá Póllandi. Hákonarson ehf. hak@hak.is – www.hak.is – S. 892-4163.



Gólfhiti, gólfraesing fyrir 16 mm rór. Ryklauss gólfhitafræsing, verð á fermetra kr. 4000 +vsk. Mætum hvert á land sem er, en fer þó eftir stærð verkefnis. Tilboð og upplýsingar á <https://www.golffraesing.is> s. 892-0808 - Oliver.



Háprýstidælur fyrir verktaka og bændur. Rafdrifnar, traktorsdrifnar, glussadrifnar, bensín eða dísel. Margar stærðir, allt að 700 Bar. Einnig öflugir vatnshitarar fyrir háprýstidælur. Vandaður búnaður frá Comet - www.comet-spa.com Hákonar-son ehf. hak@hak.is www.hak.is s. 892-4163.



Vélavit ehf. er nú umboðsaðili fyrir HATZ díselvélar á Íslandi. Sala, varahlutir og viðgerðarþjónusta hjá okkur í Skeiðarási 3, Garðabæ. Upplýsingar í S. 527-2600.



Sjálfsgogandi dælur frá Japan (Koshin). Fyrir vatn, skolp, mjög óhreinnt vatn (trash). 2", 3", 4". Original Honda vélar með smurliúðryggi. Hákonarson ehf. S. 892-4163, hak@hak.is, www.hak.is.



Vinnuástaða/ kaffihús til leigu næsta sumar, margir möguleikar, t.d. fyrir listsýningar, handverkssölu o.fl., frábær staðsetning. Upplýsingar í S. 849-8902.



Gámarampar á lager. Heitgalvaniserað stál. Burðargeta 8.000 kg. Stærð: 130 cm x 210 cm x 16 cm. Lykkjur í dekki fyrir lyftaragaffla. Hákonarson ehf. hak@hak.is. s. 892-4163. www.hak.is.



Ný rafstöð 100 kva. Cummins 5.9 l. turbo dísel. Verð kr. 2.480.000 +vsk. S. 696-9468.

Vélaskólinn

Talsett Vinnuvélanámskeið á netinu

www.velaskolinn.is



Lambheldu hliðgrindurnar komnar

Vinsælu og ódýru hliðgrindurnar eru komnar aftur. Takmarkað magn. **Verð frá kr. 29.900 auk vsk. ef keyptar eru 5 grindur eða fleiri.** Athugið ódýrar lamir, aðeins kr. 3.900 auk vsk. Heilt sett, lamir og loka. Breidd 420 cm. Hæð 110 cm. Möskvastærð 10x15 cm.

Verðskrá: 1 stk. kr. 34.200 auk vsk.
2-4 stk. kr. 32.900 auk vsk.
5 stk eða fleiri kr. 29.900 auk vsk.

Afgreitt á Hvolsvelli og í Sundhaöfn án aukakostnaðar. Sent hvert á land sem er.

Upplýsingar og pantanir í sínum 669-1336 og 899-1776.



Húsið er staðsett á Akureyri -Sjón er sögu ríkar!

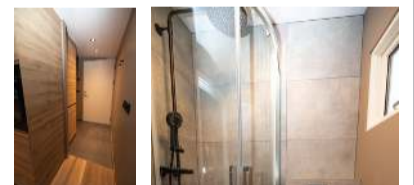
Til sölu þetta glæsilega hús, klárt til flutnings

Um er að ræða 18m² sumar/gesta- eða ferðapjónustuhús.

- Einstaklega vandað hús bæði þegar kemur að efnisvali og vinnubrögðum.
- Fullainangrað hús á steyptri gólfplötu með gólfhita.
- Eldhús með innbyggðum ísskáp, Bosch bakaraofni og tveggja hellna helluborði.
- Fullbúið baðherbergi.
- Öll lýsing dimmanleg.
- Gert er ráð fyrir í rafmagnstöflu að hægt sé að bæta við heitum potti og bilhleðslu. Harðparket er á alrými, flísar á forstofu-gólfi og baðherbergi.

Allar nánari upplýsingar gefur Kristján í síma 894-6777.

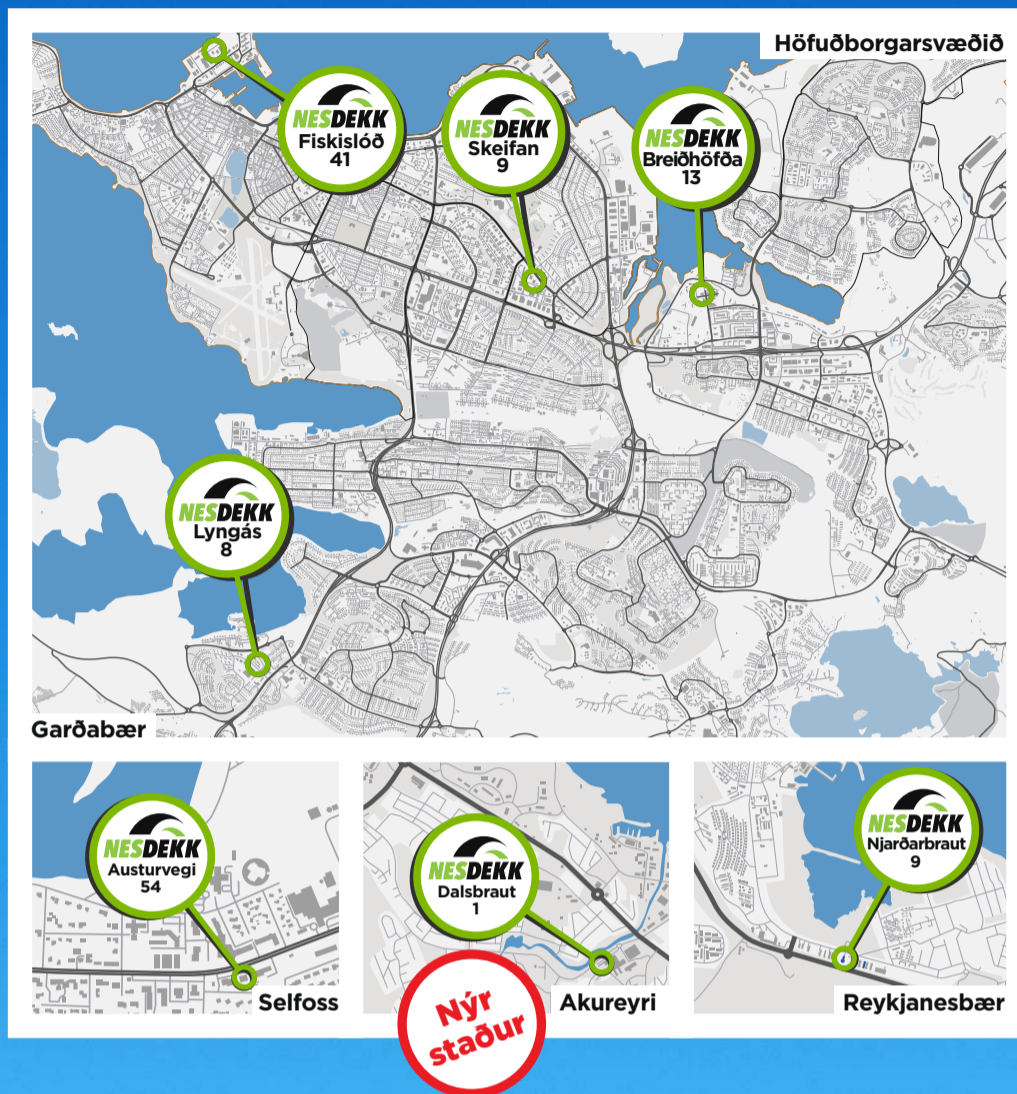
Ásett verð er 12.9 mkr. Tilboð í húsið má senda á netfangið fixa@fixa.is



Það er stutt í ferðalagið og líka í Nesdekk! Nú á sjö stöðum!

Réttu dekkinn draga fram bestu
eiginleika bílsins og veita
hámarks öryggi.

Fáðu ráðleggingar fagmanna
við val á réttum dekkjum.



Bókaðu tíma á netinu



Bókaðu tíma og skoðuðu dekkjaúrvalið á nesdekk.is

Breiðhófi 13
110 Reykjavík
590 2080

Skeifan 9
108 Reykjavík
590 2080

Fiskislóð 41
101 Reykjavík
561 4110

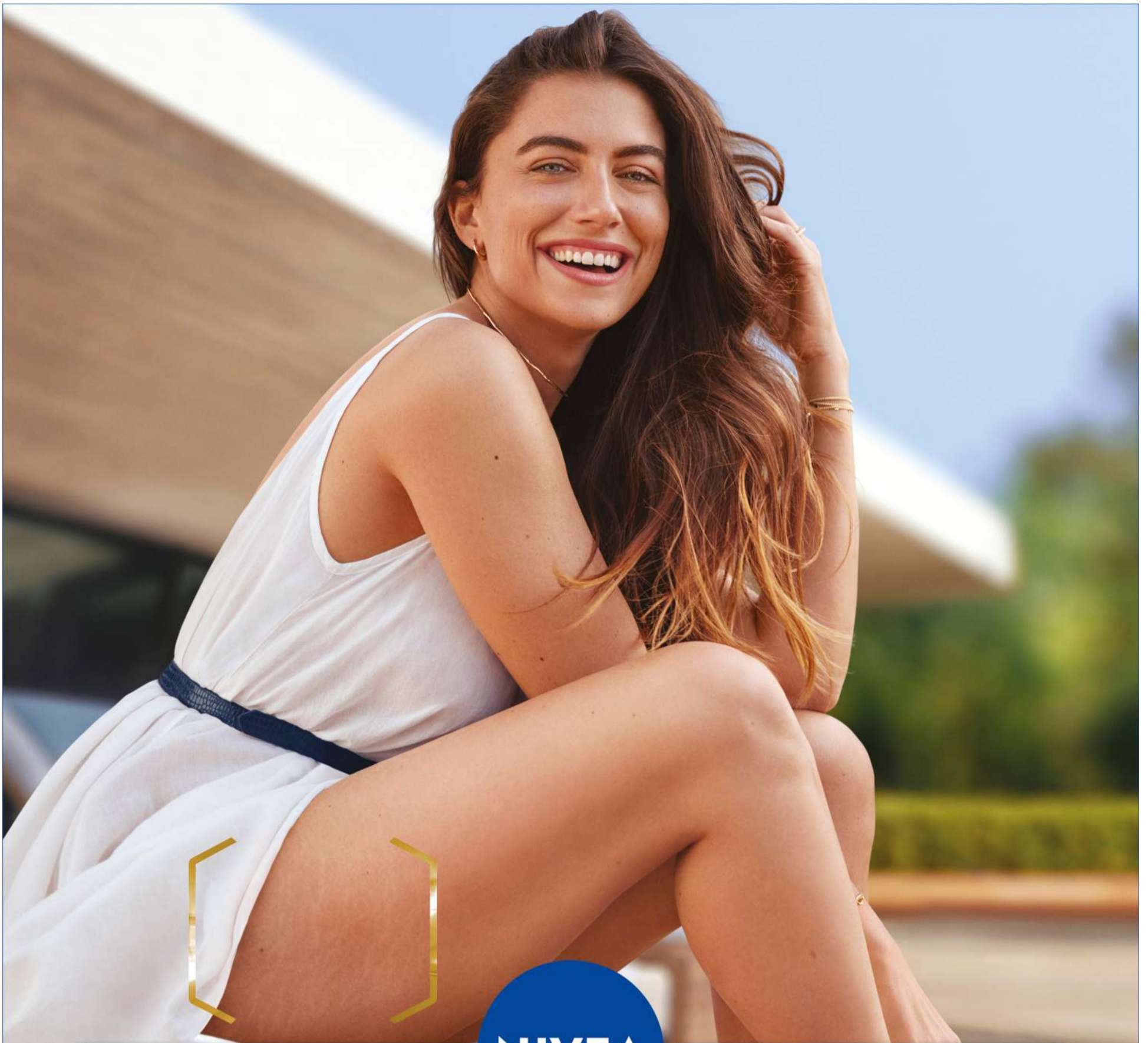
Lyngás 8
210 Garðabæ
565 8600

Njarðarbraut 9
260 Reykjanesbæ
420 3333

Dalsbraut 1
600 Akureyri
460 4350

Austurvegi 54
800 Selfoss
590 2095

NESDEKK
nesdekk.is / 561 4200



NIVEA

**DREGUR ÚR
SÝNILEIKA
HÚÐSLITA
Á 2 VIKUM**

9 AF 10
MÆLA MEÐ
PESSARI VÖRU



NÝTT