



Landvernd og Náttúruverndarsamtök Íslands

Hálendisverkefni

Mars 2015

Skýrsla þessi og innihald hennar er eingöngu til innanhússnota hjá því fyrirtæki, stofnun eða einstaklingi sem hana keypti. Öll opinber birting eða dreifing er óheimil án skriflegs leyfis Gallup. Starfsemi Gallup er með ISO 9001 gæðavottun. Auk þess er Gallup aðili að ESOMAR og WIN.
Allur réttur áskilinn: © Gallup.



Framkvæmdalýsing

Lýsing á rannsókn

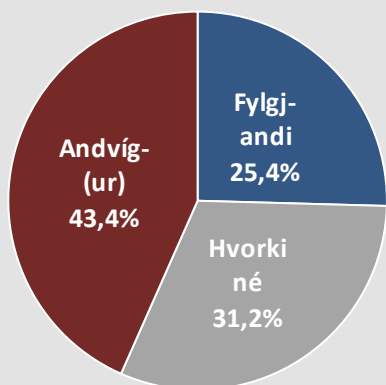
Unnið fyrir	Landvernd og Náttúruverndarsamtök Íslands
Markmið	Hálendisverkefni
Framkvæmdatími	5. - 12. mars 2015
Aðferð	Netkönnun
Úrtak	1418 manns á öllu landinu, 18 ára og eldri, handahófsvaldir úr Viðhorfahópi Capacent Gallup
Verknúmer	4024783

Stærð úrtaks og svörun

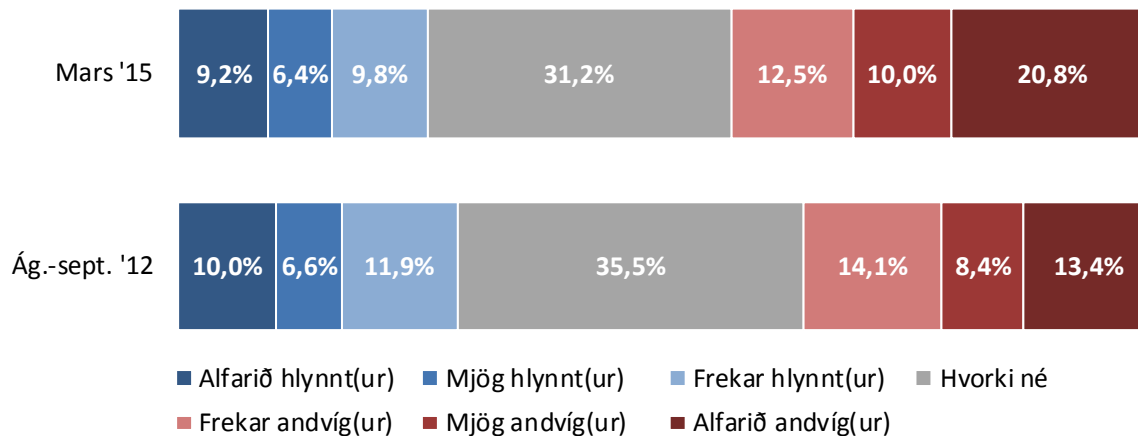
Úrtak	1418
Svara ekki	541
Fjöldi svarenda	877
Þátttökuhlutfall	61,8%

Sp. 1. Ertu hlynnt(ur) eða andvíg(ur) því að lögð verði háspennulína yfir hálendið um Sprengisand?

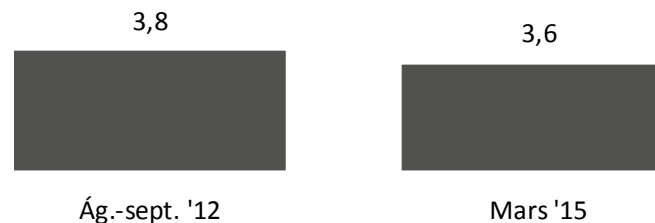
	Fjöldi	%	+/-
Alfarið hlynnt(ur) (7)	69	9,2	2,1
Mjög hlynnt(ur) (6)	48	6,4	1,7
Frekar hlynnt(ur) (5)	74	9,8	2,1
Hvorki né (4)	235	31,2	3,3
Frekar andvíg(ur) (3)	94	12,5	2,4
Mjög andvíg(ur) (2)	75	10,0	2,1
Alfarið andvíg(ur) (1)	157	20,8	2,9
Hlynnt(ur)	191	25,4	3,1
Hvorki né	235	31,2	3,3
Andvíg(ur)	326	43,4	3,5
Fjöldi svara	753	100,0	
Tóku afstöðu	753	85,8	
Tóku ekki afstöðu	124	14,2	
Fjöldi svarenda	877	100,0	
Meðaltal (1-7)	3,6		
Vikmörk ±	0,1		



Þróun



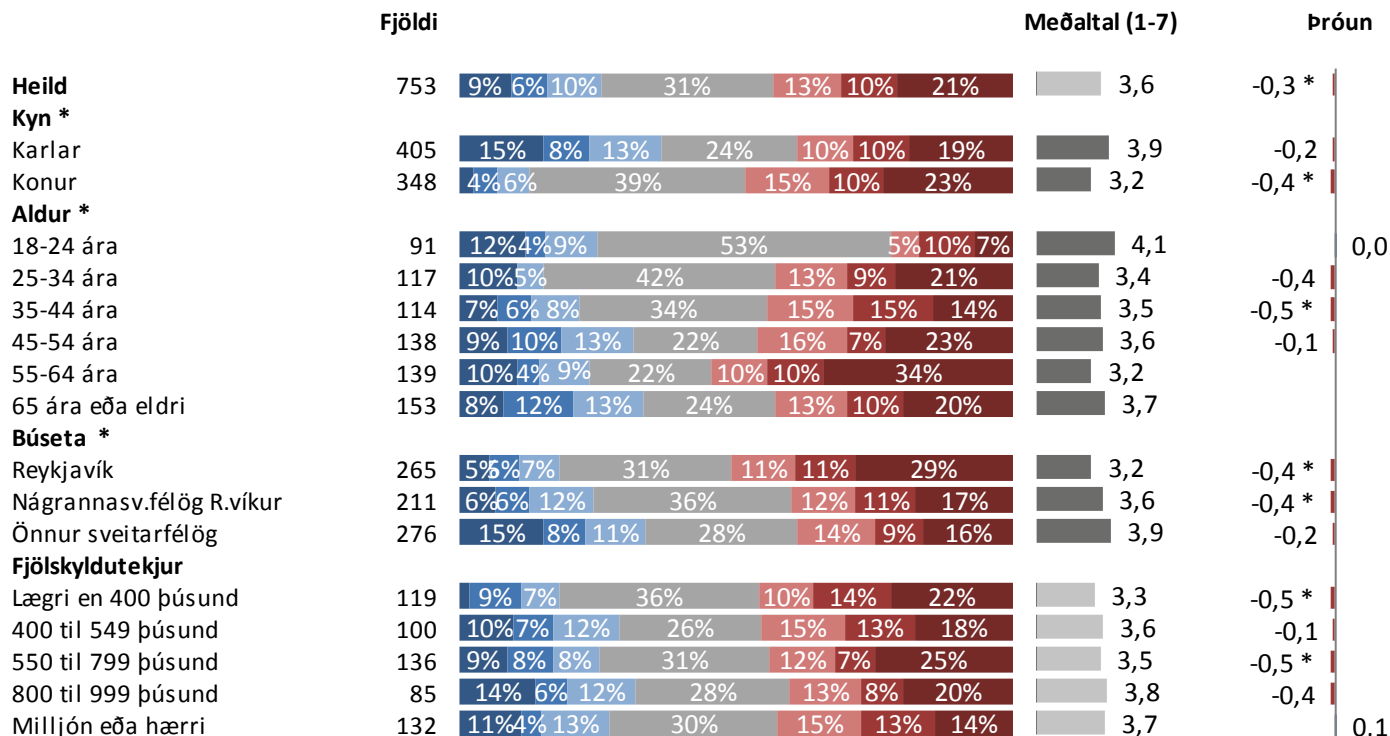
Meðaltal (1-7)



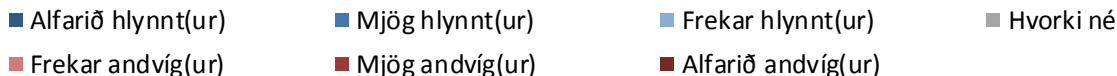
Ath. að áður var spurt hvort fólk væri fylgjandi eða andvíg.

Sp. 1. Ertu hlynnt(ur) eða andvíg(ur) því að lögð verði háspennulína yfir hálendið um Sprengisand?

Greiningar

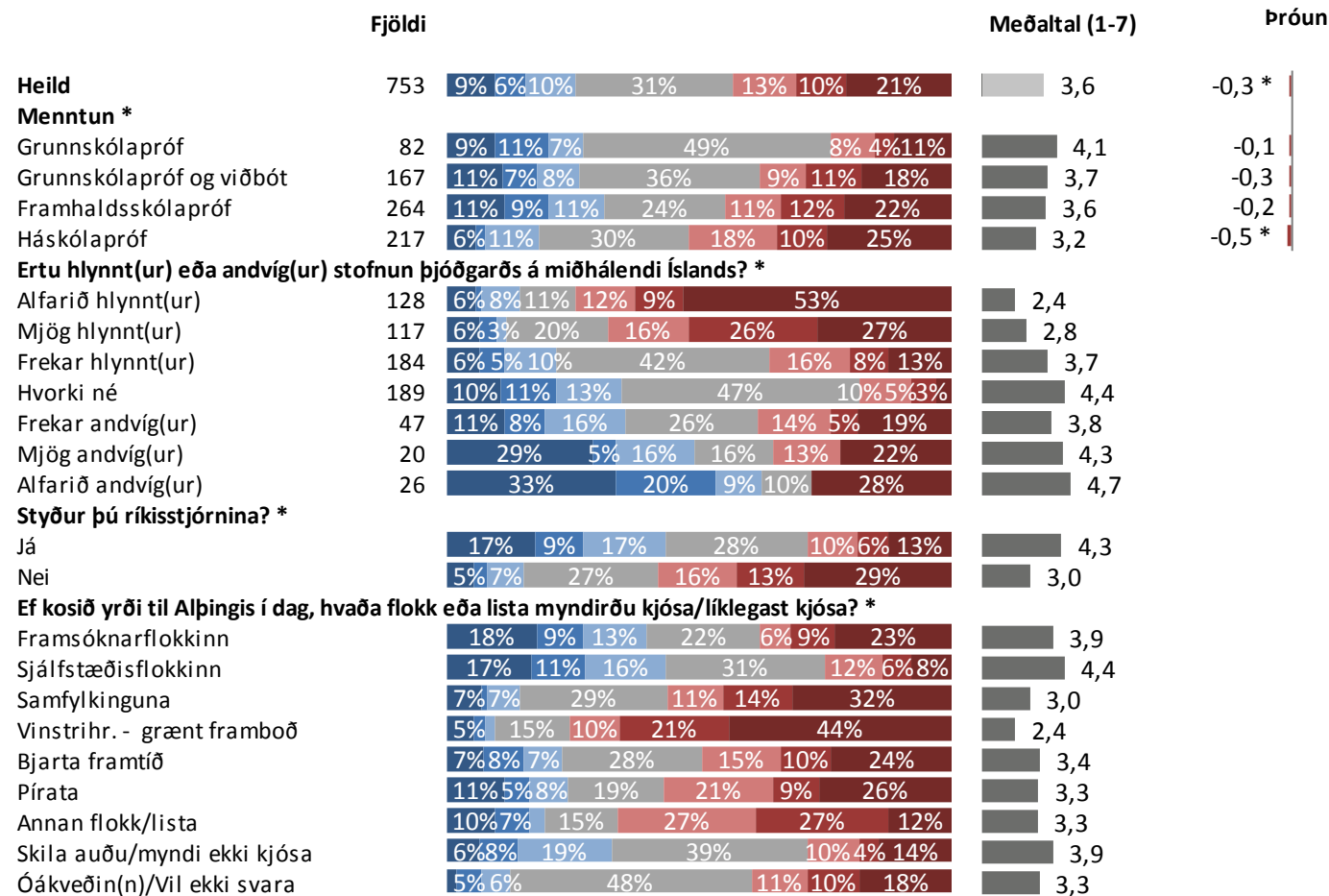


* Marktækur munur á meðaltölum

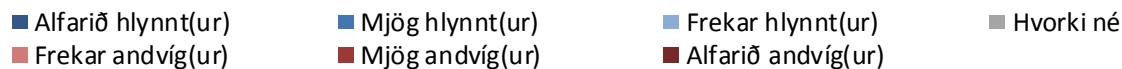


Sp. 1. Ertu hlynnt(ur) eða andvíg(ur) því að lögð verði háspennulína yfir hálendið um Sprengisand?

Greiningar



* Marktækur munur á meðaltölum



Leiðbeiningar um túlkun niðurstaðna

Ertu hlynnt(ur) eða andvíg(ur) ...?

	Fjöldi	%	+/-
Mjög hlynnt(ur) (5)	217	27,6	3,1
Frekar hlynnt(ur) (4)	356	45,3	3,5
Hvorki né (3)	133	16,9	2,6
Frekar andvíg(ur) (2)	61	7,8	1,9
Mjög andvíg(ur) (1)	19	2,4	1,1
Hlynnt(ur)	72,9		3,1
Hvorki né	16,9		2,6
Andvíg(ur)	10,2		2,1
Fjöldi svara	786	100,0	
Tóku afstöðu	786	69,2	
Tóku ekki afstöðu	350	30,8	
Fjöldi aðspurðra	1.136	100,0	
Spurðir	1.136	95,8	
Ekki spurðir	50	4,2	
Fjöldi svarenda	1.186	100,0	
Meðaltal (1-5)		3,9	
Vikmörk ±		0,1	

Í **tíðnitöflu** má sjá hvernig svör þátttakenda dreifast á ólíka svarkosti. Þar má einnig sjá hversu margir tóku afstöðu til spurningarinnar og hversu margir voru spurðir. Í töflunni hér fyrir ofan má sjá að tæplega 28% þátttakenda eru mjög hlynnt því sem spurt var um og ríflega 45% frekar hlynnt. Ef teknir eru saman þeir sem segjast frekar og mjög hlynntir má sjá að í heildina eru tæplega 73% hlynnt málefnum. Vekja ber athygli á að hátt hlutfall aðspurðra, eða 30,8%, tók ekki afstöðu til spurningarinnar og er talan því rauðlituð því til áherslu.

Meðaltal er reiknað með því að leggja saman margfeldi af vægi svars og fjölda sem velja það svar og deila upp í summuna með heildarfjölda svara. Í töflunni hér fyrir ofan reiknast meðaltal skv. eftirfarandi formúlu: [Mjög hlynnt(ur) (fj. x 5) + frekar hlynnt(ur) (fj. x 4) + hvorki né (fj. x 3) + frekar andvíg(ur) (fj. x 2) + mjög andvíg(ur) (fj. x 1)] / Heildarfjöldi svara. Í þessu dæmi tekur meðaltalið gildi á kvarðanum 1 til 5 en meðaltalið tekur gildi á því bili sem kvarðinn er hverju sinni.

Vikmörk (sjá +/- dálk í tíðnitöflu)

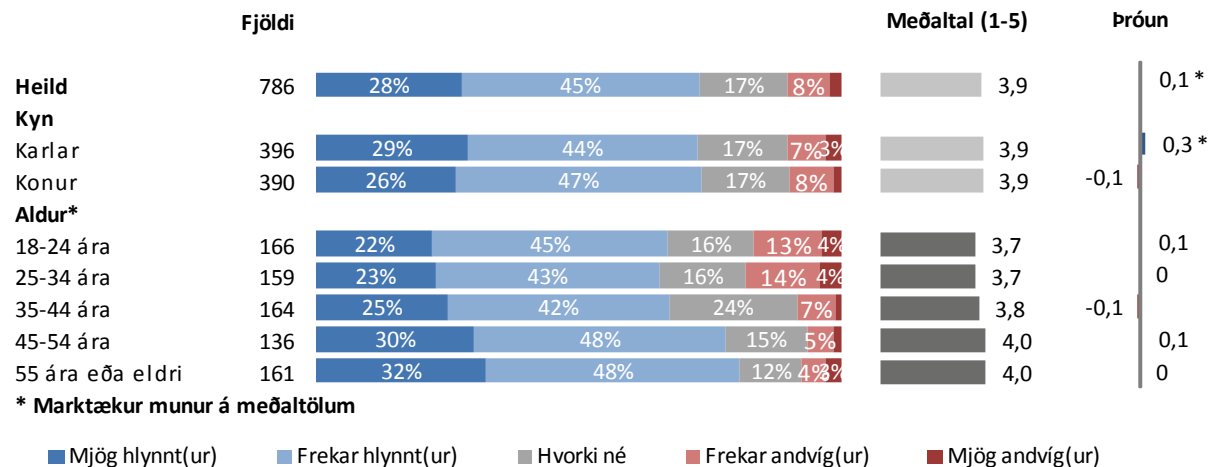
Til að geta áttað sig betur á niðurstöðum rannsókna er nauðsynlegt að skilja hvað vikmörk eru. Vikmörk eru reiknuð fyrir hverja hlutfallstöl og meðaltöl og ná jafn langt upp fyrir og niður fyrir töluna nema ef vikmörkin fara niður að 0% eða upp að 100%. Oftast er miðað við 95% vissu. Segja má með 95% vissu að niðurstaða sem fengin er úr rannsókn liggja innan þessara vikmarka ef allir í þýðinu eru spurðir. Í dæminu hér til hliðar má segja með 95% vissu að hefðu allir í þýðinu spurðir, hefðu á bilinu 24,5% til 30,7% (27,6% +/- 3,1%) verið mjög hlynnt málefnum. Einnig má nota vikmörk til að skoða hvort marktækur munur sé á fjölda þeirra sem velja ólíka svarkosti. Ef vikmörkin skarast ekki er marktækur munur á fjöldanum. T.d. væri hægt að segja með 95% vissu að marktækt fleiri einstaklingar séu frekar hlynntir málefnum en mjög hlynntir því.

Greiningar og marktækt

Oft er gerð greining á hverri spurningu eftir lýðfræðibreytum, s.s. kyni, aldri og búsetu, sem og eftir öðrum spurningum í sömu könnun. Hér fyrir neðan má sjá greiningu eftir kyni og aldri þátttakenda. Þar sést t.d. að 29% karla eru mjög hlynntir málefnum á móti 26% kvenna. Í greiningum er jafnframt sýnt meðaltal mismunandi hópa og tekið fram hvort sá munur á meðaltölum sem kom fram á hópum í könnuninni er tölfræðilega marktækur. Þegar munurinn er marktækur er titillinn stjómumerktur, eins og í tilfelli aldurs spurningarinnar í greiningunni hér fyrir neðan. Að auki eru súlur sem sýna meðaltöl litaðar dökkgrár til áherslu.

Algengur misskilningur er að ef tölfræðiprófið er ekki marktækt þá sé ekkert að marka þá niðurstöðu. Það er hins vegar rangt, því merking tölfræðilegrar marktæktar felst í því hvort hægt sé að alhæfa mun sem kemur fram í könnun yfir á þýði. Í dæminu hér fyrir neðan má sjá að eftir því sem fólk eldist er það hlynntara málefnum og staðhæfa má með 95% vissu að þessi munur eftir aldurshópum á sér einnig stað í þýðinu (t.d. meðal þjóðarinnar).

Langst til hægri á myndinni hér fyrir neðan er sýndar breytingar á meðaltölum frá síðustu mælingu. Í þessu dæmi má sjá að meðaltal karla hefur lækkað um 0,3 stig frá síðustu mælingu (er nú 3,9 og var síðast 3,6). Stjórnumerkingin við súluna vísar til þess að munur milli mælinga er tölfræðilega marktækur. Því má segja að karlmenn séu nú að jafnaði hlynntari málefnum en þeir voru í síðustu mælingu.



Vigtun

Gögn rannsóknarinnar eru vigtuð til þess að úrtak endurspegli þýði með tilliti til kyns, aldurs og búsetu. Fjöldatölur í skýrslunni eru því námundaðar að næstu heilu tölu, en hlutföll og meðaltöl miðast við fjöldatöluna eins og hún væri með aukastöfum. Misræmi getur því verið á samanlögðum fjölda einstaklinga í greiningum og í tíðnitöflum.

Hlutfall svarenda fyrir vigtun:

Kyn:

Karlar	50,9%
Konur	49,1%

Aldur:

18-24 ára	7,4%
25-34 ára	14,7%
35-44 ára	16,6%
45-54 ára	20,3%
55-64 ára	19,2%
65 ára eða eldri	21,8%

Búseta:

Höfuðborgarsvæðið	67,3%
Landsbyggðin	32,7%

Hlutfall svarenda eftir vigtun:

Kyn:

Karlar	49,9%
Konur	50,1%

Aldur:

18-24 ára	13,7%
25-34 ára	17,1%
35-44 ára	16,8%
45-54 ára	17,5%
55-64 ára	16,2%
65 ára eða eldri	18,7%

Búseta:

Höfuðborgarsvæðið	64,4%
Landsbyggðin	35,6%

Að lokum

Reykjavík, 18. mars 2015

Bestu þakkir fyrir gott samstarf,

Guðný Rut Isaksen
Eva Dröfn Jónsdóttir

Allar ábendingar varðandi framsetningu skýrslunnar eru vel þegnar.
Vinsamlegast sendið tölvupóst á abending@gallup.is til að koma þeim á framfæri.