

Sóknarfæri

Desember 2023

Frumkvæði og fagmennska í íslensku atvinnulífi

Óskum starfsfólki
í íslensku atvinnulífi
gleðilegra jóla
og velfarnaðar
á komandi ári

„Þetta mun hafa veruleg áhrif í bænum“

„Með öllu saman; slátrun á fiski og pökkun erum við að áætla að við verðum með á bilinu 100 til 120 starfsmenn í beinum störfum, í fullum afköstum. Annað eins kemur til vegna óbeinna starfa,“ segir Lárus Ásgeirsson, stjórnarformaður landeldisfyrirtækisins Laxey í Vestmannaeyjum. Fyrirtækið áformar að framleiða 32 þúsund tonn af laxi árið 2031.

Laxey opnaði núna í byrjun desember seiðaeldisstöð við Friðarhöfn í Vestmannaeyjum. Fyrirtækið hefur þegar tekið inn fyrsta skammtinn af hrognum en í fullum afköstum gerir Lárus ráð fyrir því að geta framleitt 4 milljónir seiða á ári í stöðinni. Seiðaeldisstöðin elur seiðin upp í 100 grömm en þaðan fara þau í lokaða landeldisstöð fyrirtækisins, sem er verið að byggja í Viðlagafjöru. Fiskinum verður slátrað þegar hann hefur náð fimm kílóum að þyngd.

Nánast allt vatn endurnýtt

Óhætt er að segja að seiðaeldisstöðin verði umhverfisvæn því hún mun aðeins taka inn tvo sekúndulíttra af ferskvatni. 99,8% vatnsins er endurnýtt. Lárus segir að hefðbundnar seiðaeldisstöðvar byggja á gegnumstreymi þar sem vatninu er hent að notkun lokinni. Í Eyjum sé aðgengi að vatni ekki með þeim hætti. Vatnið verður hreinsað þegar það hefur farið í gegn um stöðina, við það er bætt súrefni og það er svo notað aftur. Úr verður hringrás vatns. „Þetta kerfi kallast Zero Water Concept (ZWC) og er frá norska fyrirtækinu AKVA Group. Þeir afhenda okkur vélbúnaðinn fullbúinn,“ útskýrir hann.

Seiðin verða í um 10 til 12 mánuði í seiðaeldisstöðinni áður en þau fara yfir í áframeldisstöðina í Viðlagafjöru. Þar verða þau í um ár í viðbót áður en að slátrun kemur. Ræktunin tekur því um tvö ár í heild. Hann áréttar að fyrsti skammtur hrognna sé kominn í stöðina en næsti skammtur komi eftir um þrjá til fjóra mánuði. „Seiðastöðin verður kominn í fulla framleiðslu eftir um níu mánuði.“

Hraunsiáður sjór

Aðstæður til eldis á fiski í Viðlagafjöru eru afar hentugar að sögn Lárúsar. Áframeldisstöðin er reist á hrauninu sem rann út í sjó árið 1973. „Þetta er frábær staður og þarna erum við með gott aðgengi að hraunsiðuðum jarðsjó,“ segir Lárus og bætir við að eiginleikar hraunsins til að sía sjó séu dýrmæt auðlind. Sjórinn verði fyrir vikið laus við allt lífrænt efni. Þannig verði engin hætta á smiti, svo sem vegna vírusa, baktería eða laxalúsar.

„Sjórinn fer alveg hreinn inn í stöðina sem síðan er lokuð. Öll kerin verða með þak og hver tankur sjálfstæður. Hann segir að áframeldisstöðin verði sambland af gegnumstreymisstöð og stöð sem endurnýttir vatn. Þriðjungur vatnsins sé ferskur jarðsjór en tveir þriðju hlutar endurnýtt vatn. „Þessi aðferð er notuð nokkuð víða í heiminum,“ segir Lárus sem býr að mikilli reynslu af framleiðslu matvæla. Hann hefur að sögn komið bæði að kjúklingaeldi sem og rækju- og fiskeldi á erlendri grundu á sinni starfsævi.

Óhætt er að segja að vinnustaðurinn verði kærkomin viðbót við árstíðabundnar lykilatvinnugreinar í Vestmannaeyjum. Útgerð er þar fyrirferðarmikil sem og ferðaþjónusta, en í báðum greinum eru tölu-



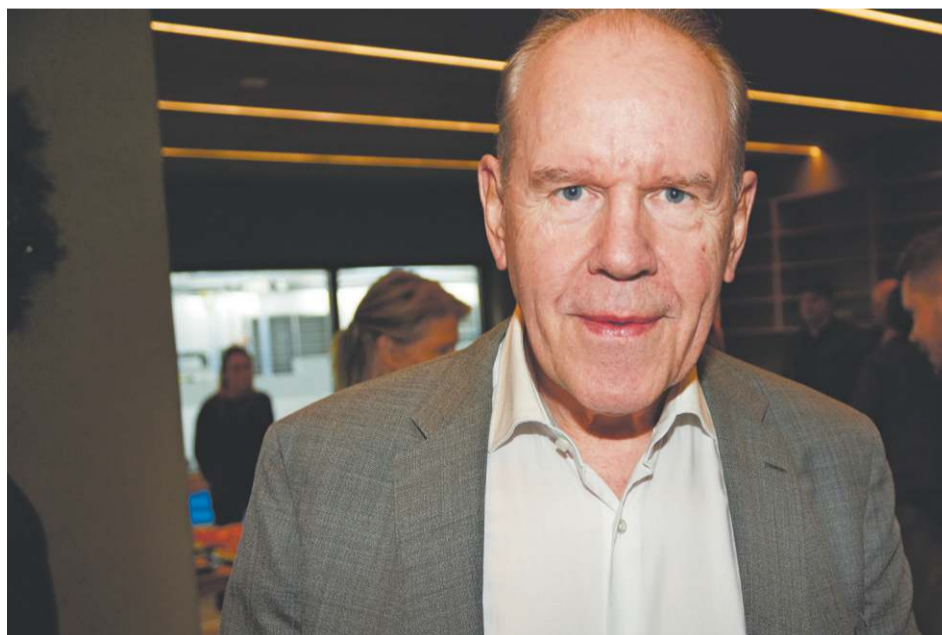
■ Framkvæmdir við landeldisstöð Laxey í Viðlagafjöru eru í fullum gangi. Þar verður notaður hraunsiáður sjór í lokuðum kerjum.



■ Seiðaeldisstöðin er á þann hátt einstök að þar er ekki notað gegnumstreymisvatn heldur eru 99,8% af vatninu endurnýtt.



■ Páll Magnússon, forseti bæjarstjórnar Vestmannaeyja færði Sigurjóni Óskarssyni, hluthafa í Laxey blómvönd í tilefni þess að starfsemi fyrirtækisins hófst með formlegum hætti.



■ Lárus Ásgeirsson, stjórnarformaður Laxey ehf. í Vestmannaeyjum.

Myndir: Óskar P. Friðriksson

verðar sveiflur á milli árstíða. „Með þessu eldi erum við að koma með mikinn fjölda heilsársstarfa í bæinn,“ segir Lárus.

Óttast ekki gos

Jarðhræringar hafa sett svip sinn á árið sem er að liða. Eins og áður segir er verið að reisa mannvirki fyrirtækisins að hluta til

á nýlegu hrauni. Lárus segir að samkvæmt skýrslu Veðurstofu Íslands vegna náttúruvár sé hætta á því að þarna renni raun að nýju afar lítil. „Það er aldrei hægt að útiloka gos en það er ólíklegt – eins og mjög víða á Íslandi,“ útskýrir Lárus. Aðstandendur fyrirtækisins hafi kynnt sér þessi mál gaumgæfilega.

Um er að ræða gríðarstórt verkefni. Fimm milljarðar hafa þegar verið lagðir til uppbyggingarinnar en Lárus segir að í heild hlaupi fjárfestingin á um 55 milljörðum króna. Hann segir aðspurður að upphafsmenn verkefnisins séu Daði Pálsson og Hallgrímur Steinsson en hluthafar fyrirtækisins séu í dag fjölmargir. Um er að ræða innlent fjármagn að fullu.

Eins og áður segir verður fiskeldið afar stór vinnustaður á mælikvarða Eyjarmanna. „Það starfa nú þegar 130 manns við að byggja og reka fyrirtækið, mikið til verktakar auðvitað. En þetta hefur og mun hafa veruleg áhrif í bænum,“ segir hann að lokum.

laxey.is

Sóknarfæri

Frumkvæði og fagmennska í íslensku atvinnulífi



Rafræn útgáfa á blaðinu er á ritform.is og mbl.is

Við erum líka á Facebook!



Útgefandi: Ritform ehf.

Ritstjóri: Jóhann Ólafur Halldórsson (ábm).

Umsjón, og textavinnsla: Ritform ehf.

Hönnun og umbrot:

Guðmundur Þorsteinsson - Guddli.

Auglýsingar:

Inga Ágústsdóttir inga@ritform.is

Prentun: Landsprent

Dreifing: Íslandsþóstur

Forsíðumynd: Hólmgeir Karlsson - Jólasmerning á Akureyri

SÉRHÆFING Í ÚTGÁFU KYNNINGARBLAÐA

Ritform ehf. sérhæfir sig í útgáfu kynningarblaða fyrir íslenskt atvinnulíf þar sem fjallað er um sjávarútveg, fiskeldi, ferðamál og fleira. Auk þess gefur fyrirtækið út sjávarútvegstímaritið Ægi og rekur sjávarútvegsfréttaveituna Auðlindina.



Gott til endurvinnslu

●
**JÓLA-
 OG NÝARS-
 KVEÐJA TIL YKKAR
 ALLRA MEÐ ÞÖKK FYRIR
 VIÐSKIPTIN Á ÁRINU SEM ER
 AÐ LÍÐA**

KAPP ehf



**HLÖKKUM
 TIL AÐ SJÁ YKKUR Á NÝJU ÁRI**



Renniverkstæði



OptimICE®



Kæliverkstæði



Gámar



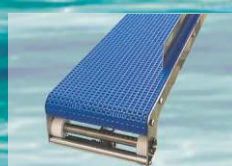
Hurðir



Kæliklefar



Flutningalausnir



Færibönd



Vélaverkstæði



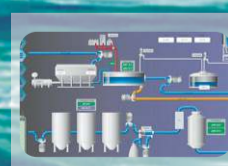
Tækniþjónusta



Sprautuvélar



Út með F-gösin



Hátækni



Ryðfrí stálsmiði



ÞORLÁKSHÖFN



KÓPAVOGUR



VESTMANNAEYJAR



GRUNDARFJÖRÐUR

Fjölbreytt tækifæri í Asíu

Agnes Guðmundsdóttir, markaðsstjóri Icelandic Asia flutti nýverið með fjölskylduna í tugmilljóna borgina, Tókýó til að starfa við markaðssetningu og sölu íslenskra sjávarafurða

„Ég bjó á háskólaárum mínum í stórborgum bæði í Evrópu og í Bandaríkjunum en Tókýó er mjög ólík því sem ég hef upplifað áður. Þó við búum í tugmilljónaborg með iðandi mannlífi þá finn ég alltaf fyrir öryggi og hér ganga hlutirnir mjög skipulega og áreynslulaust fyrir sig, þetta er eins og vel smurð vél. Eftir að hafa búið í Tókýó frá því í byrjun árs þá sé ég að við Íslendingar gætum margt lært af Japönnum,“ segir Agnes Guðmundsdóttir, markaðsstjóri á söluskrifstofu sjávarafurðasölu fyrir tækisins Icelandic í Tókýó í Japan. Hér heima á Íslandi starfaði hún á skrifstofu Icelandic áður en hún flutti til Tókýó í febrúar síðastliðnum. Þangað flutti hún ásamt maka og tveimur dætrum, þriggja og fimm ára gömlum.

Ómetanleg reynsla

„Það er spennandi og krefjandi verkefni að fá tækifæri til að starfa í nýrri heimsálfu og ómetanleg reynsla að fá betri innsýn í matarmenningu og hefðir Japana og Asíubúa,“ segir Agnes en fjórir Íslendingar eru í 17 manna starfslíði á skrifstofu Icelandic í Tókýó.

„Ég starfaði í innkaupum, vöruþróun og markaðsmálum á skrifstofu Icelandic í Reykjavík en mín verkefni hér eru að skoða hvar íslenskar vörur passa best í Japan og Asíu, greina markaðstækifæri og nýsköpunartækifæri auk þess að vinna almennt að markaðs- og sölumálum. Verkefni eru því afar fjölbreytt,“ segir Agnes og viðurkennir að það hafi verið gríðarleg breyting fyrir fjölskylduna að flytjast úr Reykjavík í hina risavöxnu borg Tókýó.

Rík virðing fyrir náunganum og umhyggja fyrir heildinni

„Breytingin er mikil og ég finn að það er mjög þroskandi að skipta um umhverfi öðru hvoru, breikka sýnina á heiminn. Eitt það fyrsta sem maður tekur eftir í japönsku samfélagi er hversu rík virðingin er fyrir heildinni. Japanar hugsa um hagsmuni hópsins fremur en einstaklingsins sem er talsvert frábrugðin því sem við þekkjum almennt heima og í Evrópulöndum. Þetta birtist í ríki virðingu Japana fyrir náunganum og umhverfinu, þeir eru skipulagðir, hér er mikið af reglum og fólk fylgir þeim og þá ganga hlutirnir líka smurt fyrir sig í daglegu lífi,“ segir Agnes en hún býr með fjölskyldu sinni í miðborg stórborgarinnar Tókýó og mætti ætla að þar væri gláumur stórborgarinnar yfir-

gnæfandi. En það er öðru nær. „Sannast sagna var það þannig þegar við komum hingað að við urðum alveg undrandi á því hversu rólegt er í hverfinu. En vissulega getur mannmergðin orðið yfirþyrmandi á t.d. lestarstöðvum eða við verslunarmiðstöðvar. Samt sem áður upplifi ég aldrei öryggi í þessum mannfjölda.“

Íslensk loðna reglulega á japönskum borðum

Agnes hefur átt þess kost á þeim mánudum sem hún hefur starfað í Japan að heimsækja viðskiptavinum Icelandic víða um land og kynna þá hvernig sjávarafurðir frá Íslandi eru unnar fyrir neytendamarkað þar í landi. Fryst loðna og loðnuhrogn eru snar þáttur í markaðs- og sölustarfi Icelandic en loðnuafurðir hafa Japanar

„...ómetanleg reynsla að fá betri innsýn í matarmenningu og hefðir Japana og Asíubúa.“

■ Agnes Guðmundsdóttir, markaðsstjóri Icelandic Asia. Hér er hún stödd á stórrí sjávarútvegssýningu í Kína nú í október. Neysla á fiskafurðum er að aukast í Kína og það opnar tækifæri fyrir aukna sölu íslenskra afurða á þeim markaði.

Starfsfólk Samhentra
óskar landsmönnum
gleðilegra jóla og farsældar
á komandi ári.



Samhentir

samhentir.is - 575 8000 - sala@samhentir.is



■ Agnes með Taro Miyazaki samstarfsfélaga sínum hjá Icelandic í Japan. Hann hefur langa reynslu í sölu loðnuafurða frá Íslandi og hefur margoft komið til Íslands til að fylgjast með afurðavinnslnunni fyrir Japansmarkað.



■ Á sjávarútvegssýningunni í Kína kynnti Icelandic íslensk loðnuhrogn með nýstárlegum hætti, þ.e. sem snakkidýfu. Sú framsetning vakti mikla lukku og áhuga sýningargesta.



■ Agnes hefur farið víða um Japan síðustu mánuði og kynnt sér hvernig íslenskar fiskafurðir eru unnar fyrir neytendamarkað. Hér er hún ásamt starfsmönnum japanskra fiskmarkaða. Oftar en ekki er hún eina konan á slíkum fundum.



■ Íslensk loðna á leið í þurrkun í Japan. Algengt er að hún sé borðuð þurrkuð og grilluð.

keypt frá Íslandi í áratugi. Raunar er það svo að fisktegund sem svipar mjög til loðnunnar veiddist í umtalsverðu magni á fyrri tíð við Japan og sá fiskur heitir á japönsku hon-shishamo. Í kjölfar þess að þær veiðar hrundu opnaðist tækifæri til að selja íslensku loðnuna til Japan, sem og loðnuhrogn. Íslenska loðnan er því þekkt sem shishamo í Japan og fáir vita að þessi fiskur er kominn alla leið frá Íslandi. Rík hefð er fyrir neyslu á loðnunni sem mest er matreidd þurrkuð og grilluð, auk þess að vera notuð sem hluti af öðrum réttum. Þetta er matur sem Agnes segir að sé vel þekktur á japönskum heimilum og á veitingahúsum.

„Loðnuhrognin heita hér masago og eru lituð og notuð sem skraut í ýmsa rétti, t.d. sushi. Markaðir fyrir loðnuafurðir eru mjög mikilvægir hér í Japan en grundvöllurinn er að hafa stöðugt framboð og að viðskiptavinir geti treyst því að fá loðnu og hrogn ár hvert. Stöðugt framboð mætti segja að væri mikilvægara en magnið, því þannig helst varan á matseðlum,“ segir Agnes.

Loðnuhrogn sem snakkidýfa

Sem fyrr segir hefur Agnes í starfi sínu einnig með höndum markaðsmál í öðrum Asíulöndum og til að mynda annaðist hún, ásamt öðru starfsfólki söluskristofa Icelandic í Japan og Kína, kynningu Ice-



■ Japanskur drengur á þriðja ári smakkar loðnu í fyrsta sinn. Loðna er reglulega á borðum á japönskum heimilum

landic á stórra sjávarútvegssýningu í Kína nú í október. „Við erum sífellt að reyna að finna nýjar leiðir með sjávarafurðirnar og þarna kynntum við loðnuhrogn sem nokkurs konar idýfu með snakki. Það vakti mikla lukku meðal sýningargesta,“ segir Agnes.

Einnig kynnti hún fyrir gestum Sjávarútvegssýningunna sem haldin var í Reykjavík í haust myndband sem bar yfirskriftina „Hvar endar loðnan?“ þar sem sýnt var frá ferli loðnunnar frá veiðum til neytenda í Japan og síðan var boðið upp á smakk á loðnu og loðnuhrognum.

Fiskneysla að aukast í Asíu

Japanar sem þjóð neyta einna mest þjóða af sjávarafurðum en samkeppnin er þó alltaf að aukast um matarsmekk neytenda.

„Í Asíu hefur fiskneysla verið vaxandi og við sjáum mikla aukningu í vinsældum japanskrar matargerðar og fjölda japanskra veitingastaða í Asíu á síðustu árum sem er jákvæð þróun fyrir íslenskar afurðir,“ segir Agnes og bætir við að í því felist sóknartækifæri fyrir sölustarf Icelandic í Asíu.

„Í Asíu og hér í Japan eru hlutirnir fyrst núna að opnast af alvöru eftir Covid og þar með aukast tækifæri til kynningarstarfs. Auk sölu á loðnuafurðum vinnum við með grálúðu, karfa, makríl, sild, þorsk, og síðan ýmsar sjaldgæfari tegundir á borð við t.d. sæbjúgu og sundmaga. Þannig felast líka tækifæri í hliðarafurðum í sjávarútvegi enda er matarmenningin hér í Japan og í Asíu mjög frábrugðin því sem við þekkjum og margt í henni er okkur mjög framandi en um leið áhugavert,“ segir Agnes sem ætlar með fjölskyldu sinni að upplifa öðruvísi jólfesta árið. „Í stað þess að fara heim í veturinn ætlum við fjölskyldan að nýta tækifærið um jólin og skoða okkur meira um hér í Asíu. Þannig verður jólafrið okkar í ár – ný upplifun.“

Óskum landsmönnum gleðilegra jóla og farsældar á árinu 2024

HJÁ ÍSRÖR FÆRÐU INNTAKSPÉTTI

FRÁ KRASO[®]
EINFACH+DICHT



VERK UNNIÐ Á ÍSLANDI INNTAKSPÉTTI
OPIN OG SETT EFTIRÁ

NÝTT

INNTAKSPÉTTI FYRIR
KJARNABORÐ OG RÖR



FJÖLPÉTTI
FYRIR STRENGI.

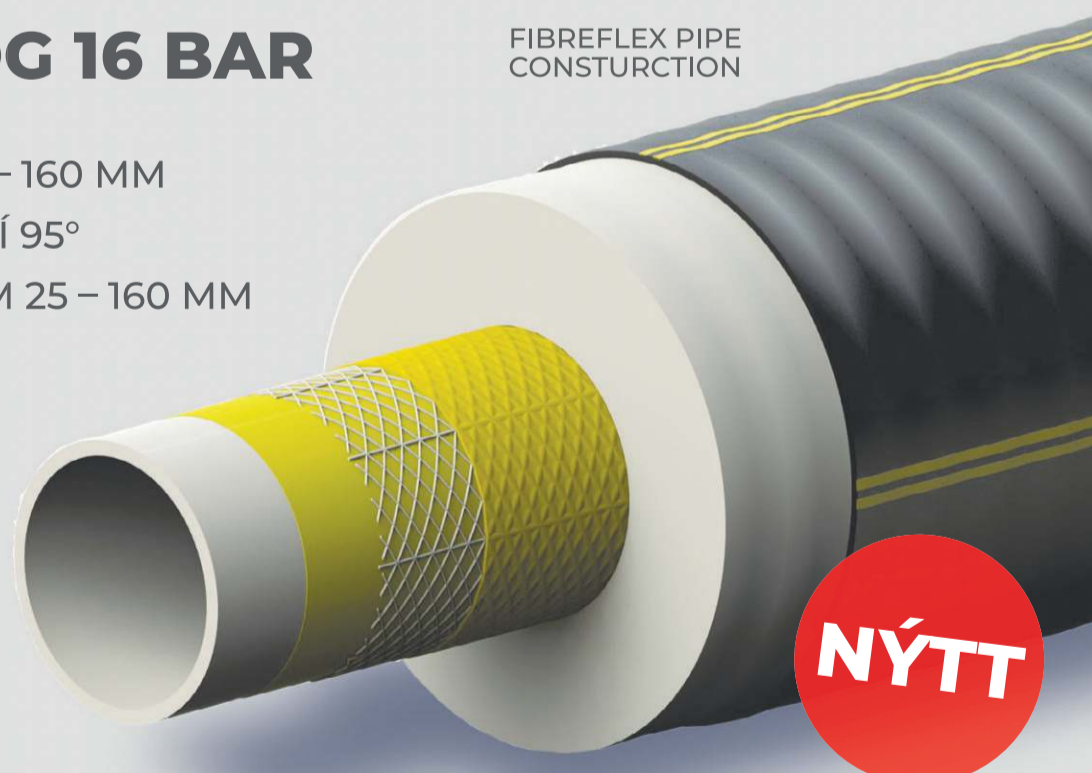
INNTAKSPÉTTI FYRIR BROTIN
EÐA ÓREGLELEG GÖT

NÝ GERÐ HITAVEITURÖRA HJÁ ÍSRÖR FIBREFLEX 10 BAR OG 16 BAR

- FIBREFLEX RÖR FÁST Í RÚLLUM 25 – 160 MM
- MEIRA HITAPÓL, VINNSLUHITI UPP Í 95°
- FIBREFLEX NÚ FÁANLEGT Í RÚLLUM 25 – 160 MM
- PE KÁPA RIFFLUÐ

RK Radius - Kelit
Infrastructure

FIBREFLEX PIPE
CONSTRUCTION



NÝTT

HRINGHELLA 12 | 221 HAFNAFJÖRÐUR | SÍMI 565 1489
FARSÍMI 894 5955 | ISROR@ISROR.IS | WWW.ISROR.IS

ÍSRÖR

Sjómenn þurfa að sýna samstöðu

„Við þurfum að skipta um gir í þessum kjaraviðræðum. Okkur sem semjum fyrir hönd sjómanna hefur ekki tekist að stilla okkur saman þannig að við komum fram sem ein held. Það er það sem við þurfum að gera.“ Þetta segir Guðmundur Helgi Þórarinnsson, formaður Félags vélstjóra og málmæknimanna, VM.

Upp úr viðræðum VM og Sjómanna- og vélstjórafélags Grindavíkur (SVG) annars vegar og Samtaka fyrirtækja í sjávarútvegi (SFS) hins vegar slitnaði fyrstu vikuna í desember. Fulltrúar launamanna lýstu þá yfir árangurslausum fundahöldum.

Guðmundur Helgi, sem hefur átt sæti í samninganefndum í 25 ár og hefur leitt VM undanfarin sex ár, segir að það sem hái sjómönnum sé samstöðuleysi. „Menn hafa verið tregari til verkfalla þegar sjómennskan gefur vel af sér. Það er hins vegar staðreynd að ef við ætlum einhvern tíma að fá í gegn breytingar sem virkilega telja í kjarasamningi, þá þurfum við að tala einum rómi. Og við þurfum að gera það þegar vel gengur og útgerðin blómstrar; þegar útgerðin hefur borð fyrir báru eins og verið hefur undanfarin ár.“

Felldu samning í vor

Eins og kunnugt er felldu sjómenn kjarasamning síðastliðið vor. Aðeins skipstjórnarmenn samþykktu þann samning en fjögur stéttarfélög sjómanna felldu. Guðmundur Helgi segir aðspurður að nokkrir þættir hafi orðið þess valdandi að samningurinn hafi verið felldur. Mönnum hafi í fyrsta lagi ekki hugnast nýjar skiptaprósentur né sú staðreynd að sjómenn hefðu þurft að greiða fyrir öflun tilgreindrar séreignar úr eigin vasa að hluta.

Í öðru lagi hafi menn verið ósáttir við tímakaup fyrir vinnu í landi. Í þriðja lagi hafi menn ekki getað fellt sig við kafla í samningnum sem fjallaði um mögulegar breytingar á skiptaprósentu ef breytingar yrðu á skipakosti, veiði- eða verkunaraðferðum. Þar hafi verið ákvæði um að bættur aðbúnaður áhafnar geti leitt til breytinga á skiptaprósentu. Loks hafi menn verið óánægðir með lengd samningsins og þau uppsagnarákvæði sem áttu að gilda.

Tóku upp þráðinn í sumar

Guðmundur Helgi segir að samtalið við SFS hafi hafist að nýju fyrir sjómanna dag. Aðilar hafi svo með reglubundnum hætti fundað í allt haust. Þær viðræður sigldu í strand. „Við byrjuðum á að taka fyrir tíma-kaup vélstjóra í landi – því það hefur verið mesti ásteytingarsteinninn.“ segir Guðmundur Helgi. Hann bendir á að þegar skip leggist að bryggju fari skipstjórinn og áhöfnin í land og í hvíld fram að næsta túr. Það eigi ekki við um vélstjóran sem ljúki oft ekki störfum fyrr en landfestar eru leystar fyrir næsta túr.

Vélstjórinn þurfi til að mynda að sjá um kælingu aflans í tilfelli uppsjárskipa og gæta þess að allur vélbúnaður virki. Hann sinni líka viðhaldi og undirbúningi fyrir næsta túr. Guðmundur Helgi bendir á að vélstjóri þurfi auk þess oft að leiðbeina eða vinna með mönnum úr smiðju eða öðrum sem vinni í skipinu á milli túra. „Þegar þér er sýnt það traust að stýra viðhaldi á skipi sem metið er á fimm til sex milljarða þá gengur ekki að þér sé boðið upp á kaup sem er á pari við nemakaup. Að nemum frátöldum hafa allir sem koma til vinnu í skipinu herra tímakaup en vélstjórnin, sem hefur oftast yfirumsjón með verkinu,“ útskýrir hann.

Guðmundur Helgi áréttar að flestir vélstjórar séu með ágætis hlut yfir árið. Það réttlæti hins vegar ekki að hægt sé að krefja þá um að vinna í landi á „skítakaupi“ – þegar aðrir séu farnir í frí. Vélstjórar á



■ Guðmundur Helgi ávarpar aðalfund VM. Hann segir samstöðuleysi há sjómannastéttinni sem heild í kjarabaráttu sinni.



■ Guðmundur Helgi Þórarinnsson, formaður Félags vélstjóra og málmæknimanna.

togurum vinni oft fjóra til fimm daga aukalega, miðað við aðra áhafnarmedlimi.

Tekið skal fram að laun vélstjóra í landi hafa ekki hækkað síðan 2019 en á sama tíma hefur vísitala neysliverðs hækkað um 43%. Þeir hafa því orðið fyrir mikilli kjararýrnun í landi undanfarin ár.

Vélstjórar eftirsóttir

Samningsstaða vélstjóra ætti að vera góð. Mikil eftirspurn er eftir vélstjórum á sjó auk þess sem ýmis fyrirtæki, svo sem í orkugeiranum og stóriðjunni, geta boðið vélstjórum ágætis laun og mun fjölskylduvænna vinnuumhverfi. Starfsframboð vélstjóra í landi hefur aukist undanfarin ár og áratugi. Við þetta má bæta að endurnýjun hefur ekki verið hröð. Á bilinu 20 til 30 vélstjórar útskrifast á ári. Sum árin hafa á bilinu 60 til 80 manns látið af störfum fyrir aldurs sakir eða horfið til annarra starfa.

„Það verður slagur um þessa menn, ef fram heldur sem horfir, sem gefa kost á sér til vinnu úti á sjó,“ segir Guðmundur

Helgi. Hann segir að ekki bæti úr skák að borið hafi á því á sjó að kjarasamningum sé ekki fylgt. Það leiði til samskiptaörðugleika og óánægju, sem fæli menn frá störfum. Hann tekur fram að sumar útgerðir standi sig frábærlega hvað þessi atriði varðar. Þetta eigi ekki við um alla en skemmi fyrir.

Milljarða arðgreiðslur

Guðmundur Helgi vill meina að samningsstaða vélstjóra sé einnig góð þegar horft sé til afkomu útgerðarinnar. „Við höfum haldið því á lofti í þessum viðræðum að staða útgerðarinnar er mjög góð um þessar mundir – og hefur raunar verið síðustu ár,“ segir Guðmundur Helgi.

Það má til sanns vegar færa. Í tilkynningu frá Hagstofu Íslands kemur fram að útgerðin hafi hagnast um 78 milljarða króna á síðasta ári. Í það minnsta 22 milljarðar voru greiddir út í arð. „Ef við fengjum allar okkar kröfur í gegn myndi það kannski kosta tvo milljarða,“ segir hann til samburðar og bendir á að það verkefni sé á borði útgerðarinnar að ná sáttum við þjóðina. Þar vísar hann til skoðanakannana.

Úr könnun Félagsvísindastofnunar Háskóla Íslands fyrir á árinu mátti lesa að Íslendingar séu að meirihluta til ósáttir við fiskveiðistjórnunarkerfið, telji íslenskan sjávarútveg spilltan og að hann skapi verðmæti fyrir of fáa. Guðmundur Helgi segir að það yrði ágætis byrjun ef útgerðin myndi sýna vilja til að ná sáttum við starfsfólkið sitt.

„Þeir hafa skelfilegan lítinn vilja til að ná samningum. Innantóm orð um sættir virka ekki ein og sér þegar kemur að kjarasamningum. Staðan er þannig að eftir tæplega fimm ár án samnings og ótal fundi liggja engin tilboð á borðinu. Þeir eru í mesta lagi tilbúnir að hreyfa við algjörum smáatriðum, atriðum sem skipta litlu fyrir okkar félagsmenn í stóra samhenginu. Það þarf að koma miklu meira inn í samninginn svo sjómenn samþykki hann,“ segir Guðmundur Helgi og vísar til vorsins, þegar sjómenn felldu síðasta samning.

Spurður um ábyrgð hans sjálfs og þeirra sem semji fyrir hönd sjómanna um kaup og kjör svarar Guðmundur því til að ábyrgð hans og VM sé að sjálfsögðu mikil. „Við höfum ekki verið nógu duglegir að brýna okkar fólk og efla samstöðuna. Við þurfum að mæta betur undirbúnir til leiks og sýna samstöðu jafnt í orði sem á borði. Taktík SFS hefur verið að vinna gegn samstöðu launafólks. Við þurfum að koma saman sem eitt stórt afl. En þá þurfa sjómenn líka að standa í lappirnar og þora að fara í aðgerðir.“

Hann segir að tilgangurinn með því að slíta samningaviðræðum núna í byrjun desember sé að gefa sjómönnum kost á að færa launadeiluna upp á næsta stig. „Við verðum að vinna saman og róa í takt núna þegar útgerðin blómstrar.“

Mikilvægt að launþegar allra stétta sameinist

VM er aðili að ASÍ og semur einnig fyrir stéttir í landi, eins og nafn félagsins gefur til kynna. Aðspurður segir Guðmundur Helgi að það sé úrslitaatriði að launþegar sameinist um markmiðin á þessum tímapunkti. Verðbólgan sé stærsta viðfangsefnið.

„Þegar þjóðarsáttin var gerð voru allir sammála um mikilvægi þess að koma böndum á verðbólguna, jafnt launþegar sem atvinnurekendur. Það væri ofboðslega sárt ef okkur bæri ekki gæfa til þess núna. Við höfum séð hvernig verðbólgan getur leikið samfélagið.“

Hann er á því að hlúa þurfi í samningum að þeim sem standa höllum fæti í samfélaginu en líka barnafjölskyldum og fólki sem hefur farið illa út úr vaxtaumhverfi húsnæðislaða. „Bætur öryrkja, vaxtabætur, barnabætur og húsnæðisbætur. Þetta eru allt kerfi sem hafa dregist mikið saman síðasta áratuginn. Það þarf að endurreisa þessi kerfi. Við viljum nefnilega flest búa í þjóðfélagi sem grípur þá sem missa fótanna.“

Óskum viðskiptavinum okkar og
landsmönnum öllum gleðilegra jóla og
farsældar á komandi ári.

Þökkum viðskiptin á árinu.

RUBIX

rubix.is / Dalvegur 32a / Kópavogi / s: 522 6262

Hér eiga stjórnendur heima

Rætt við Bjarna Þór Gústafsson, forseta STF – Sambands stjórnendafélaga

„Ég hvet alla stjórnendur til að skoða þau réttindi sem þeir njóta í sínu stéttarfélagi og bera saman við það sem við bjóðum upp á. Ég get fullyrt að STF er í fremstu röð þegar kemur að réttindum félagsmanna til bóta eða annarrar aðstoðar ef eitthvað kemur upp á og þar eiga stjórnendur heima. Ef fólk kynnir sér þetta með einföldum samanburði þarf það ekki að vera í vafa um hvar hagkvæmast sé að vera,“ segir Bjarni Þór Gústafsson, forseti STF – Sambands stjórnendafélaga í samtali við Sóknarfæri.

Bjarni Þór var kjörinn forseti STF á þingi þess á Húsavík sl. vor. Hann hefur frá árinu 2016 setið í stjórn Brúar, félags stjórnenda sem er langstærst þeirra 10 aðildarféлага sem mynda sambandið. Hann starfar nú á skrifstofu STF í Hlíðasmára sem mennta- og kynningarfulltrúi sambandsins auk þess að gegna starfi forseta.

Þjónustumiðstöð stjórnenda

„Það má með sanni segja að skrifstofa STF sé í raun eins konar þjónustumiðstöð stjórnenda. Hingað er mikið hringt með ýmis konar fyrirspurnir og er einnig ánægjulegt hversu margir kíkja við á skrifstofunni en þannig kynnist maður best sjónarmiðum félagsmanna og hvar skóinn kann að kreppa. Hér er persónulegt andrúmsloft og léttleiki en einnig mikill agi og fagmennska. Starfsfólk skrifstofunnar heldur m.a. utan um allar greiðslur og skilagreinar frá atvinnurekendum, vinnur að gerð kjarasamninga og túlkar þá, afgreiðir erindi í sjúkrasjóð og endurmenntunarsjóð, vinnur við úthlutun tíma í orlofshúsin o.s.frv. Þá eru reglulegir stjórnarfundir haldnir hér en í stjórn STF eiga sæti fulltrúar allra aðildarfélaganna. Einnig heimsækja forseti og framkvæmdastjóri félögin reglulega. Þannig tryggjum við gott samband við öll félögin, óháð stærð þeirra, og höldum vakandi umræðunni um það með hvaða hætti við getum þjónað okkar fólki sem best,“ segir Bjarni Þór.



■ Bjarni Þór Gústafsson, forseti Sambands stjórnendafélaga: „Í sjúkrasjóðnum okkur nýtur fólk fullra réttinda til æviloka ef það hefur verið fullgildur félagi í 10 ár eða meira þegar það lætur af störfum. Ég veit ekki um neinn sjóð á almennum vinnumarkaði sem býður upp á slíkt.“

Réttindi til æviloka

Bjarni Þór segir að á löngum tíma hafi verið byggður upp afar sterkur sjúkrasjóður á vegum STF og njóti félagsfólkið þess í dag. Sjúkrasjóður STF hefur ekki þurft að grípa til skerðinga síðustu árin eins og margir aðrir slíkir sjóðir.

„Já, Sjúkrasjóður STF er gríðarlega mikilvægur og sterkur bakhjarl okkar félagsmanna. Meginmarkmið sjóðsins er að greiða bætur í veikinda- og slysa-tilfellum en fullgildur starfandi félagi á rétt á sjúkradagpeningum í 9 mánuði. Einnig eru veittir styrkir til ýmiss konar endurhæfingar en einnig forvarna. Þá kemur sjóðurinn til móts við félagsmenn, fari þeir í frjósemismæðferð eða ættleiði barn og einnig eru veittir sérstakir fæðingarstyrkir. Við fráfall félagsmanns greiðir loks sjúkrasjóður dánarbætur til aðstandenda. Sjúkrasjóðurinn á og rekur sjúkraíbúð í Kópavogi sem er ætluð félagsmönnum sem þurfa að

sækja sjúkramedferð til Reykjavíkur.“

Bjarni Þór leggur áherslu á einstaka sérstöðu Sjúkrasjóðs STF: „Flestir ef ekki allir aðrir sjúkrasjóðir á landinu veita aðeins aðstoð meðan félagsmenn eru á vinnumarkaði en hjá okkur nýtur fólk fullra réttinda til æviloka ef það hefur verið fullgildur félagi í 10 ár eða meira þegar það lætur af störfum. Þetta eru réttindi sem auðvitað skipta miklu máli enda eykst þörfin fyrir aðstoð þegar aldurinn færir yfir. Má raunar telja með ólíkindum að stéttarfélagin skrúfi fyrir alla þjónustu og aðstoð við félagsmenn eftir að þeir hætta störfum, fólk sem hefur greitt gjöld sín þangað áratugum saman. Hjá okkur hefur fyrir löngu skapast sú hefð að við höldum utan um okkar fólk allt til loka,“ segir Bjarni Þór.

Stjórnendanámið skrautfjöldur

Við víkjum talinu að menntamálanum en frumkvæði STF í þeim

”

„Stjórnendanámið er okkar helsta skrautfjöldur en þar er okkar félögum gefinn kostur á að stunda í fjarnámi og samhliða fullri vinnu, hagnýtt nám sem gerir þá hæfari í starfi og styrkir stöðu þeirra á vinnumarkaði.“

málum, m.a. með þátttöku í stjórnendanáminu, hefur vakið athygli.

„Stjórnendanámið er okkar helsta skrautfjöldur en þar er okkar félögum gefinn kostur á að sækja í fjarnámi og samhliða fullri vinnu, hagnýta menntun sem gerir þá hæfari í starfi og styrkir stöðu þeirra á vinnumarkaði. Námið er að mestu leyti niðurgreitt af Starfsmenntunarsjóði STF en mörg fyrirtæki greiða sínu fólki það sem upp á vantar. Þetta nám er að okkar mati ómetanlegt í sibreytilegu starfsumhverfi stjórnenda þar sem kröfur, einkum varðandi starfsmannahald, aukast ár frá ári. Stjórnendanámið er fyrir löngu búið að sanna gildi sitt en við höfum átt afar gott samstarf við starfsfólk Símenntunar Háskólans á Akureyri um að gæta sem best þessa fjöreggs okkar.“

stf.is

Gledilega hátíð

Merry Christmas Gledileg Jól Feliz Navidad God Jul Frohe Weihnachten

HAMPIÐJAN

✦

Gleðilega hátíð

Marport óskar viðskiptavinum sínum sem og landsmönnum öllum gleðilegrar hátíðar og farsældar á nýju ári.

MARPORT


TÓNAHVARF 7 | KÓPAVOGUR


MARPORT

MARPORT.COM

 ICELAND

 USA

 SPAIN

 NORWAY

 FRANCE

 SOUTH AFRICA

 UK



■ Fluglest á milli Keflavíkur og Reykjavíkur er vissulega kostnaðarsöm framkvæmd en afar arðbær. Fyrir liggja útreikningar um að ríkissjóður muni ekki hafa kostnað af framkvæmdinni. Hvers vegna er lestin ekki komin á teinana?

Hvað dvelur orminn langa?

FRÉTTASKÝRING

Valpór Hlöðversson skrifar

Á síðustu áratugum hefur samgöngunet Íslands tekið stakkaskiptum. Smátt og smátt er verið að endurbæta hringveginn og gera hann öruggari og greiðfærari, einbreiðum brúm fækkar ár frá ári og erfiðir fjallvegir eru leystir af hólmi með jarðgöngum. Allt eru þetta þjóðhagslega arðbærar framkvæmdir. Umbætur í samgöngum kringum höfuðborgarsvæðið hafa hins vegar setið á hakanum og ekki verið í neinu samræmi við fjölgun íbúa þar né þá margföldun erlendra ferðamanna sem sækja höfuðborgina heim. Áratugum saman er skeggrætt um nauðsyn Sundabrautar eða bættra samgangna til Keflavíkurflugvallar en fátt eitt gerist.

Þann 12. október sl. stóðu Reykjavíkurborg, innviðaráðuneytið, Kadeco, Svæðis- skipulagsnefnd höfuðborgarsvæðisins og Samband sveitarfélaga á Suðurnesjum fyrir opnum fundi um góðar og umhverfisvænar samgöngur milli alþjóðaflugvallarins í Keflavík og höfuðborgarsvæðisins. Þar ræddu ýmsir sérfræðingar framtíðarsýn og mögulegar lausnir á þeim vaxandi vanda sem hefur skapast vegna gríðarlegar fjölgunar ferðamanna til landsins. Á fundinum gáfu einnig erlendir gestafyrirlesarar innsýn í svipuð verkefni sem borgir í Evrópu hafa ráðist í og kom ekki á óvart að alls staðar er verið að auka framboð

vistvænna samgöngumáta, fyrst og fremst með hraðlestakerfum.

55 KEF-Airport

Þessi alþekktu leið að koma fólki sem skilvirkast á milli A og B hefur ekki enn verið valin hér á landi og virðist vefjast fyrir mönnum. Í máli Lilju G. Karlsdóttur samgöngusérfræðings kom t.d. fram að daginn sem fundurinn var haldinn hafi 52 flugvélar með um 7.800 farþega farið um Keflavíkurflugvöll. Þann dag hafi 3 strætisvagnar farið frá vellingum og 2 vagnar ekið suðureftir. Þessi opinberu samgöngutæki, rekin af Strætó, hefðu að hámarki náð að flytja um 300 manns!

Af þessu einfalda dæmi má glöggst sjá að svo virðist sem enginn líti á það sem sitt hlutverk að flytja erlenda ferðamenn til og frá flugvellingum í Keflavík. Flugfélögin bjóða þeim frábæra þjónustu á leiðinni yfir hafið og hótelin spretta upp í höfuðborginni til að taka á móti þeim. Enginn hirðir um að ferja þá á milli nema bilaleigurnar. Afleiðingin af þessu úr-ræðaleysi er auðvitað gífurlegt álag á samgöngunetið, einkum á stofnleiðum í gegnum Hafnarfjörð, Garðabæ og Kópavog og svo auðvitað í borginni sjálfri.

Umferðin mun tvöfaldast

Dagur B. Eggertsson borgarstjóri brá upp skýrri mynd af því hversu hratt Reykjavík hefur þróast sem ferðaþjónustuborg með margvíslegri afþreyingu, ráðstefnuaðstöðu og framboði af hótelum, einkum í miðborginni. Árið 2002 hefðu verið seldar um 500.000 gistinætur á höfuðborgar-

”

Til Íslands streyma milljónir ferðamanna á ári. Langflestir þeirra þurfa í dag að ferðast með einkabílum frá Keflavíkurflugvelli. Afleiðingin er algjört umferðaröngþveiti á stofnbrautum á og í kringum höfuðborgarsvæðið.

svæðinu en á síðasta ári um 2,5 milljónir gistinættu. Það hafi því orðið fimmföldun á þessum 20 árum og flest bendi til að þessar tölur eigi eftir að hækka.

Langflestir þessara gesta sem flykkjast inn í miðborgina eiga þess ekki annan kost en að nota einkabílinn til að ferðast á milli enda er þriðja hver bifreið á Reykjanesbrautinni á háannatíma bilaleigubíll. Þessi óvistvæni ferðamáti skapar þegar óbærilegt ástand fyrir íbúa Reykjavíkur og lýsir sér m.a. í umferðartöfum, þegar yfirfullum bílastæðum í borginni og aukinni mengun ár frá ári. Benti borgarstjóri á að Vegagerðin spái því að vegna fjölgunar farþega muni umferð á Reykjanesbraut tvöfaldast á næstu 20 árum og að vegna

þess að langflestir ferðamenn sækja miðborgina heim, muni allir þessir bílar bætast við þegar yfirfulla Kringlumýrarbraut.

Íslendingar eru sem kunnugt er mikil bílaþjóð og er þeirri kenningu líka óspart haldið að okkur að eini þjóðlegi ferðamátinn sé að nota einkabílinn. Hinu vilja menn gleyma að ítrekaðar rannsóknir sýna fram á að engin leið til að leysa umferðarhnúttana er betri en sú að efla almenningsamgöngur hvort sem þær eru nefndar strætó, borgarlína eða lest. Náist ekki að koma okkur í skilning um þetta blasa við enn meiri umferðartappur á næstu árum.

Tímamótaskýrsla 2014

Eins og áður kom fram hafa menn lengi rætt um nauðsyn bættra samgangna milli Suðurnesja og höfuðborgarsvæðisins. Og eins og vænta má hafa sérfræðingar m.a. kannað fýsileika þess að leggja hraðlest á milli alþjóðaflugvallarins og höfuðborgarinnar líkt og menn gera víðast hvar í henni veröld. Og hvað hafa þessar athuganir leitt í ljós?

Í stuttu máli er niðurstaðan sú að mun álitlegra er að koma upp öflugri hraðlest til og frá Keflavík frekar en að treysta á almenningsvagna og það einkum af tveimur ástæðum: Lestin tekur ekki pláss á vegunum og hún er mun fljótari í förum en bílar.

Árið 2014 kom út skýrsla á vegum fjárfesta og hagsmunaaðila um raunhæfni þessa verkefnis en meðal þeirra voru Landsbankinn, Fasteignafélagið Reitir, verkfræðistofan EFLA, Ístak, Reykjavíkurborg, Samband sveitarfélaga á

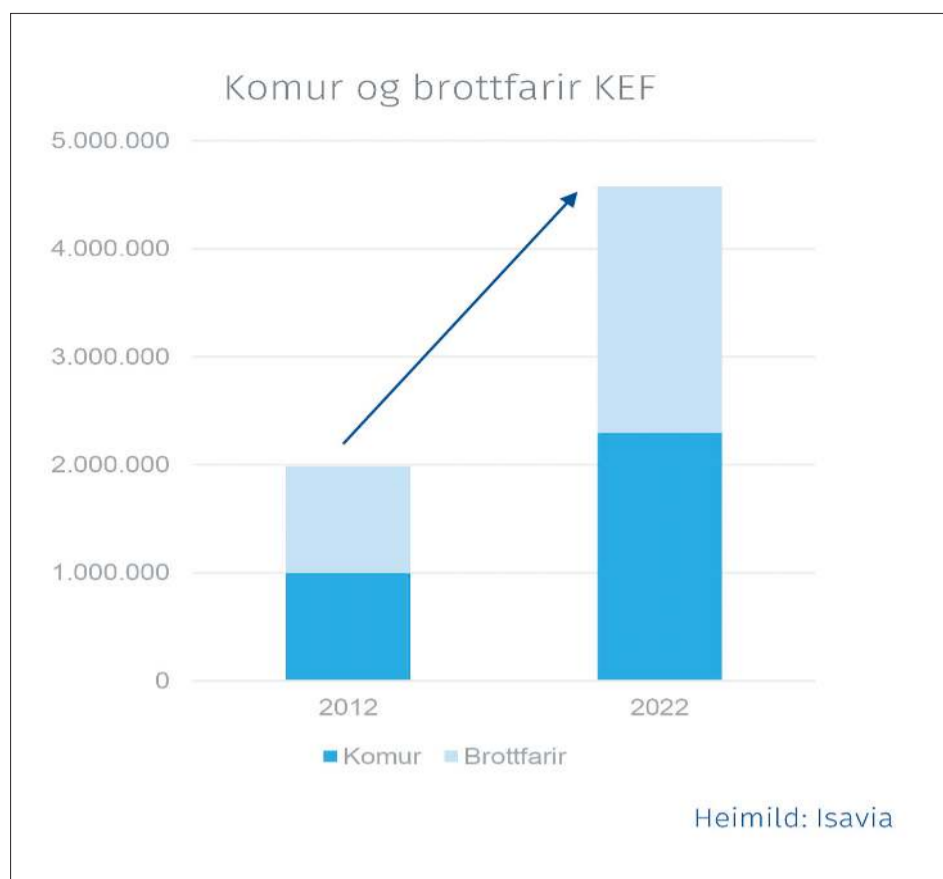
Suðurnesjum og Kadeco, þróunarfélag Keflavíkurflugvallar ohf. auk Ráðgjafar og verkefnastjórnunar ehf. sem ritstýrði gerð skýrslunnar.

Í skýrslunni kemur fram að heildarkostnaður við fluglest yrði um 100 milljarðar. Stærstu kostnaðarliðirnir væru að leggja lestarteina á yfirborði milli Keflavíkurflugvallar og Straumsvíkur, byggja jarðgöng fyrir lestina þaðan og niður í miðborgina, kaupa lestarvagna og svo að reisa lestarstöðvar og viðhalds- og rekstrarstöð við Straumsvík. Ferðatíminn á milli yrði um 20 mínútur.

Viðamesta innviðafjárfestingin

Í viðtali við Sóknarfæri árið 2018 sagði Runólfur Ágústsson, framkvæmdastjóri Ráðgjafar og verkefnastjórnunar ehf.: „Hér er um að ræða einhverja viðamestu innviðafjárfestingu í sögu þjóðarinnar og hún krefst auðvitað alþjóðlegrar fjármögnunar. Viðræður hafa þegar átt sér stað við nokkra sjóði og fjármálastofnanir og það ríkir mikil bjartsýni meðal aðstandenda verkefnisins um þann þátt. Það er ekki gert ráð fyrir fjárhagslegri aðkomu opinberra aðila þannig að þessi mikla samgöngubót, ef af verður, dregur ekki með nokkru móti úr því átaki sem þarf að ráðast í varðandi vegakerfið á næstu árum.“

Runólfur benti á að meginforsenda verkefnisins væri síaukinn straumur erlendra ferðamanna til landsins og væri gert ráð fyrir að um 30% ferðamanna notuðu lestina. „Viðskiptamódelið gengur út á muninn á aksturstíma með bíl eða rútu sem er tæpur klukkutími frá Keflavík niður í bæ og svo lestarferð sem tekur innan við 20 mínútur. Rannsóknir sýna að þótt lestarferðin verði nokkru dýrari munu margir erlendra ferðamanna velja þann kostinn enda þægilegri og fljótvirkari á allan máta.“ Runólfur segir að þeir sem



nýttu fluglestina oftar, t.d. allir þeir starfsmenn flugvallarins sem búa á höfuðborgarsvæðinu og íbúar á Suðurnesjum, myndu fá ferðirnar með lestinni á mun lægra verði en ferðafólkið enda um magnviðskipti að ræða.

Í fjármögnunarbætti skýrslunnar frá 2014 var gert ráð fyrir að lagning fluglestar væri einkaframkvæmd og því ekki kostuð eða styrkt af hinu opinbera. Í forsendum skýrsluhöfunda var gert ráð fyrir 4 milljónum farþega um Keflavíkurflugvöll. Þeir verða hins vegar rúmlega 6 millj-

ónir á þessu ári og samkvæmt spá Ferðamálastofu verða þeir orðnir 7 milljónir árið 2030!

Skortir þá kjarkinn?

Í fyrrnefndri skýrslu var gert ráð fyrir að lestin góða myndi renna af stað á því herrans ári sem nú er senn á enda. Allir vita að svo verður ekki. Samgönguvandinn hefur hins vegar vaxið með ógnarhraða og stefnir í óefni.

Vissulega er fluglest á milli Keflavíkur og Reykjavíkur óhemju kostnaðarsöm

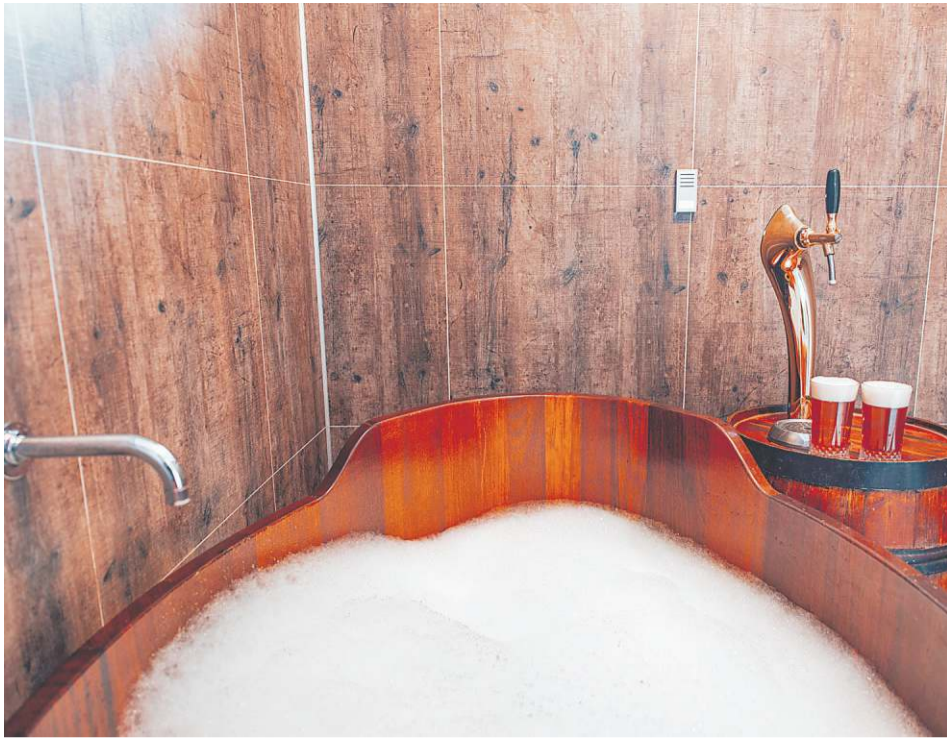
framkvæmd en gera má ráð fyrir að hún kosti á núverandi verðlagi um 140 milljarða króna. En verðum við ekki að hugsa stórt í þessum efnum? Við Íslendingar höfum, eins og bent er á í upphafi þessarar samantektar, borið gæfu til að leggja gríðarlega fjármuni í hvers konar samgöngubætur á liðnum árum. Við fögnum t.d. samgöngubótum á Vestfjörðum sem munu gjörbreyta lífskjörum þeirra sem þar búa. Þær eru hreint ekki ókeypis og kosta vart undir 30 milljörðum króna. Og ekki má gleyma löngu tímabærri jarðgangagerð á Austurlandi. Þar er fyrir fáeinum árum búið að leggja Fáskrúðsfjarðargöng (2.9 km) og Norðfjarðargöng (7.9 km) sem ugglaust hafa kostað tugi milljarða króna. Og í bígerð er að leggja Fjarðarheiðargöng (13,3 km), sem yrðu meðal lengstu vegganga í heimi. Þau munu eiga að kosta 50 milljarða. Loks er ætlunin að gera göng frá Seyðisfirði til Mjóafjarðar og svo önnur þaðan og til Norðfjarðar. Eigum við að bæta 30 milljörðum við?

Á þetta er bent til að minna á að stórar tölur eru afstæðar. Það, að fjárfesta í öflugum samgönguneti milli Suðurnesja og höfuðborgarsvæðisins þar sem 3/4 hlutar landsmanna búa og að þyrpast milljónir ferðamanna á ári, er einfaldlega arðsamasta framkvæmd sem Íslendingar geta ráðist í. Það er því óskiljanlegt að á slíkri ákvörðun skuli ráðamenn hiksta árum saman. Skortir þá kjarkinn? Nei, það getur varla verið. Þeir hafa varið tugum milljarða af opinberu fé í gerð jarðganga út um landið þar sem tiltölulega fáir búa. Það er gert í nafni byggðajöfnunar og er það vel. Fleiri slík eru á teiknaborðinu. Og var ekki innviðaráðherra að skipa starfshóp um fýsileika jarðganga til Vestmannaeyja?

Óskum viðskiptavinum okkar og landsmönnum öllum gleðilegra jóla og farsældar á komandi ári

Þökkum ánægjuleg samskipti á árinu sem er að líða





■ Björböðin njóta mikilla vinsælda meðal bæði erlendra og innlendra gesta.



■ Huggulegt á Hótel Kalda.

Bjórar, hótél og heilsulind á Árskógssandi

Fyrsti áfengislaus bjórin frá Bruggsmiðjunni fær glimrandi viðtökur

„Áfengislaus bjór nýtur sívaxandi vinsælda hjá neytendum og við fylgjum þeirri þróun eftir með þessari nýjustu framleiðslu sem fengið hefur glimrandi viðtökur,” segir

Agnés Sigurðardóttir, framkvæmdastjóri Bruggsmiðjunnar Kalda á Árskógssandi sem sendi frá sér fyrsta áfengislausa bjórin fyrr á þessu ári. Fyrirtækið hóf bjórframleiðslu árið 2006 og var fyrsta íslenska handverksbrugghúsið en auk þess

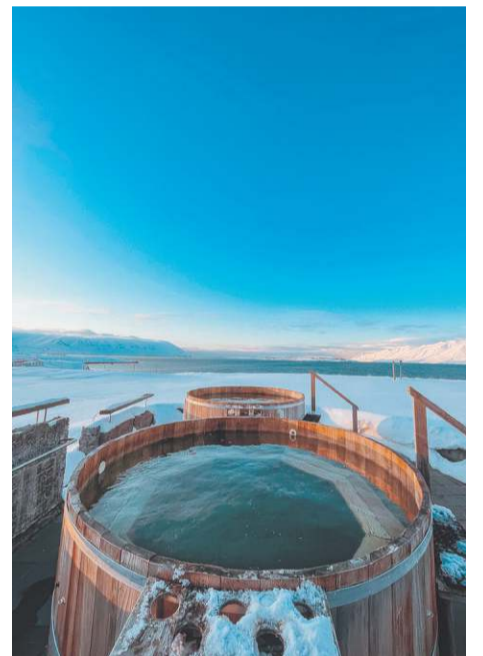
áð framleiða dökkana og ljósana bjór, IPA bjór og fleiri tegundir árið um kring framleiðir Kalda árstíðabundna bjóra á borð við jólabjór og þorrabjór. Og nú hefur áfengislaus bjór bæst við fjölbreytta vörulínuna en æ stærri hluti framleiðslu Bruggsmiðjunnar hefur færst yfir í dósir þó flöskubjórinn njóti enn talsverða vinsælda.



■ Það er auðvelt að gleyma stað og stund í bjórbaði.



■ Jólabjórar Bruggsmiðjunnar hafa verið meðal þeirra vinsælustu hér á landi mörg undanfarin ár.



■ Einstakt útsýni norður Eyjafjörð úr úti-pottinum við Björböðin.

Jólabjórarnir sívinsælir

Jólabjórinn var vitanlega sem fyrr kominn tímanlega í sölu fyrir hátíðirnar en Kalda framleiðir líkt og áður tvær tegundir slíkra bjóra; Jóla-Kalda og Súkkulaði-Porter. Jóla-Kaldi er fyrir löngu orðinn fastur hluti aðventu og jólahátíðar hjá íslenskum bjór-unnendum enda framleiðsla sem hefur ítrekað verið valin best íslenskra jólabjóra. Súkkulaði-Porter er, líkt og önnur bjórframleiðsla Bruggsmiðjunnar Kalda, bruggaður með tékkneskum humlum, auk þess sem Nóa Sírius súkkulaði er bætt við í framleiðsluferlinu. Þannig verður til þessi einstaki bjór sem stundum er kallaður jólakonfekt á flösku!

Björböð og hótél – afslöppun á heimsælirvarða

Eigendur Bruggsmiðjunnar hafa á síðustu árum hreint ekki setið auðum höndum í uppbyggingu þjónustu og atvinnulífs á Árskógssandi því auk Bruggsmiðjunnar Kalda hafa þau byggt upp Björböðin og Hótel Kalda, hvort tveggja fyrirtæki sem laða ferðafólk til staðarins.

Björböðin hafa mikla sérstöðu í afþreyingarframboði hér á landi en þau eru heilsulind þar sem gestir leggjast í 38 gráðu heitt bað sem er blanda af bjór,



■ Í boði er vetrartilboð með gistingu fyrir tvo og heimsókn í Björböðin með tilheyrandi slökun.

vatni, geri og humlum sem falla til í framleiðslu Bruggsmiðjunnar. Að loknu baðinu láta gestir líða úr sér í hvíldarherbergi á efri hæð Björbaðanna en síðan er tilvalið að enda heimsóknina í þessa heilsulind og njóta matar á veitingastað Björbaðanna.

Sem fyrr segir var Hótel Kalda opnað með fimm herbergjum og tilheyrandi að-

stöðu haustið 2022 og þar var fullbókað á liðnu sumri. Vinsælt er hjá ferðafólki að enda ferðadaginn á Árskógssandi, njóta Björbaðanna og kvöldverðar þar og gista síðan á Hótel Kalda sem staðsett er í næsta nágrenni Björbaðanna.

Opið er fimmtudaga til laugardaga í Björböðunum og vert að vekja athygli á

vetrartilboði sem innifelur gistingu fyrir tvo á Hótel Kalda með morgunverði og heimsókn í Björböðin með tilheyrandi slökun.

bruggsmidjan.is
bjorbodin.is

Næstu lífsgæðakjarnar aldraðra

Í húsnæðisáætlun Reykjavíkur árið 2014 var sett markmið um að hefja byggingu 450 íbúða og hjúkrunarrýma fyrir eldri borgara innan fimm ára. Það markmið hefur þegar náðst í góðu samstarfi borgarinnar og ýmissa félaga og samtaka eldri borgara. Smám saman hefur þróast hugtakið lífsgæðakjarni yfir þetta úrræði.

Markmið lífsgæðakjarna er að tryggja áhugavert og aðlaðandi umhverfi, samveru og öryggi um leið og komið er til móts við ólíkar þarfir fólks á ólíkum aldri sem og ólíkra tekjuhópa. Á næstu tíu árum ætlar borgin að úthluta lóðum undir 1.100 íbúðir og hjúkrunarrými fyrir eldri borgara og hefur borgarráð nú samþykkt að hefja viðræður við fimm fyrirtæki um þróun næstu lífsgæðakjarna aldraðra vítt og breitt um borgina. Fyrirtækin sem um ræðir eru Reitir, Þingvangur, Þorpið vistfélag, Íþaka og Klasi.

Klasi við Borgarhöfða

Hugmyndir Klasa ganga út á að byggja fjölbreyttar eigna-, leigu- og búseturéttaríbúðir á lóð við Borgarhöfða. Í heildina eru áform um að byggja yfir 800 íbúðir á Borgarhöfða og gæti hluti þeirra orðið innan lífsgæðakjarna. Áhersla yrði á að hafa alla þjónustu í göngufæri.

Íþaka á Stórhöfða

Íþaka ætlar að byggja 150 hjúkrunarrými og/eða þjónustuíbúðir ásamt fjölbreyttum íbúðum á Stórhöfða. Í þjónustukjarna verða í boði veitingar, líkamsrækt, apótek, heilsugæsla og önnur starfsemi sem skapar lífandi umhverfi, bæði að degi til og á kvöldin.

Þingvangur við Köllunarklett

Frumtillögur Þingvangs gera ráð fyrir byggingu íbúða fyrir 60 ára og eldri sem og aðra aldurshópa á sex hektara sól- og skjólríku grænu svæði við Köllunarklett. Val yrði milli eignar- og leiguíbúða og gera hugmyndir ráð fyrir að hluti íbúða sé óhagnaðardrifinn.

Þorpið á Ártúnshöfða

Í hugmyndum Þorpsins er gert ráð fyrir að byggja nýjan borgarhluta með Svansvottuðum vist- og mannvænum íbúðarhúsum. Fjölbreytt búsetuform; eignar-, leigu- og þjónustuíbúðir og öll helsta þjónusta. Gert er ráð fyrir um 200 hjúkrunarrýmum og 200-300 íbúðum.

Reitir við Nauthólsveg

Hugmyndir Reita gera ráð fyrir að breyta skrifstofubyggingu Icelandair í hjúkrunarheimili með 130 rýmum. Á svæðinu yrðu einnig byggðar 87 íbúðir, 42 þjónustu- og hjúkrunaríbúðir og verslunar- og þjónustukjarni. Ætlunin er að samnýta innviði með Hótel Natúra.



■ Framkvæmdir við lífsgæðakjarna eldri borgara við Skógarveg eru hluti samstarfsverkefnis borgar, ríkis og Sjómannadagsráðs.



■ Í heild verða byggðar yfir 800 íbúðir á Borgarhöfða og gæti hluti þeirra orðið innan lífsgæðakjarna fyrir aldraða.



Við látum allt snúast um jólin

Við sendum öllum landsmönnum óskir um gleðilega hátíð.

Megi gangverk jólanna vera taktfast og framleiða óstöðvandi

hamingju og frið á heimilum og vinnustöðum um allt land.



www.hd.is



Hátíð ljóss og friðar

Hér segir af einu og öðru sem tilheyrir jólahaldinu að fornu og nýju

Jólin eru flestum okkar mikilvæg. Í hugum kristinna marka þau fæðingu frelsarans en aðrir fagna því að daginn er tekið að lengja við vetrarsólstöður. Hvað sem þessum forsendum líður tökum við öll vel á móti jólnum sem stytta okkur stundir í skammdeginu og gefa okkur tómt til að stíga út fyrir ramma hversdagsins um stund. Í aldanna rás hafa skapast ýmsir siðir í kringum jólahaldið hér á Fróni sem ýmist eiga rætur hér heima eða eru að erlendri fyrirmynd.

Hagkvæmni í Rómaveldi

Ekki viljum við á þessum vettvangi spilla í neinu fallegu jólasögunni um fæðingu frelsarans á jóladag þann 25. desember. Staðreyndin er hins vegar sú að í raun hafa menn enga hugmynd um það hvenær sá ágæti maður kom í heiminn (ekkert fæðingarvottorð) né hvort hann var yfirleitt til sem jarðnesk vera. Það breytir þó ekki því að í að hugum sannkristinna var Jesú ekki aðeins til heldur lifir hann enn, riflega 2000 árum síðar. – Auðvitað í óeiginlegri merkingu.

Á fyrstu öldum kristinnar létu menn sér í léttu rúmi liggja fæðingardag frelsarans og yfirleitt ekki talin ástæða til að halda upp á þann dag eins og síðar varð. Smám saman fór þetta atriði þó að skipta meira máli og ýmsir dagar nefndir sem fæðingardagar hans eins og 6. janúar, nokkrir dagar í mars, apríl og maí og 17. nóvember. Enginn þessara daga varð þó fyrir valinu heldur 25. desember eins og við öll vitum. En hvers vegna?

Eftir að kristni varð ríkistrú hjá Rómverjum árið 324 yfirtók kirkjan smám saman forna helgidaga, m.a. Satúrnus hátíðina sem haldin hafði verið dagana 17.–23. desember til að fagna hækkandi sól á himni. Þessi hátíð var kennd við frjósemis-

guðinn Satúrnus og gáfu menn hvorir öðrum gjafir til dýrðar guðnum og gerðu sér gláðan dag með ýmsu móti. Hátíðin var einnig tengd tveimur sólarguðum, þeim Attis og Mitra, sem báðir áttu að hafa fæðst 25. desember. Í stað þess að afleggja þessa skemmtilegu hátíð, sem sennilega hefði valdið uppþotum, ákvað kirkjan einfaldlega að snúa henni upp í fæðingarhátíð frelsarans. Kom það í hlut Líberíusar biskups í Róm að gefa út tilskipun þess efnis árið 354 að 25. desember skyldi vera opinber fæðingardagur Jesús frá Nazaret. Þess vegna halda kristnir menn jólin hátíðleg þennan dag víða um heim.

Skammdægishátíð á norðurhvara

Oft ber á fullyrðingum þess efnis að jólin sem trúarhátíð eigi sér rætur í heiðni en það er ekki rétt. Heiðnir menn héldu hins vegar hátíð um þetta leyti árs, löngu fyrir tilkomu Krists, sem þeir nefndu jól og til efnið var að fagna lengri sólargangi eins og Rómverjarnir áður fyrr enda ærin ástæða til. Norræn jól til forna voru því fyrst og fremst skammdægishátíð sem aðallega svalaði andlegri þörf fyrir mannfagnað í vetrarmyrkri og fásinni. Er svo að nokkru leyti enn.

Því miður eru engar samtímaheimildir til um það hvernig menn héldu þessi norrænu jól nákvæmlega en menn þykjast þó vita að megináherslan hafi verið á að eta, drekka og skemmta sér, m.a. í ástarleikjum. Í Sögu daganna eftir Árna Björns-son þjóðháttafræðing kemur fram að elsta vísbendingin um jólahald sé að finna í kvæði um Harald hárfagra sem talið er frá 9. öld. Þar er hann sagður vilja „drekka jól úti“ og „heyja Freys leik“ en guðinn Freyr var jú frjósemisgoð líkt og Satúrnus hjá Rómverjum. Líklegast er að tímasetning

hinna fornu jóla hafi ekki verið á neinum vissum degi eftir okkar almanaki, heldur þegar vel stóð á tungli í svartasta skammdeginu.

Eftir að kristni hafði verið upptekin hér á landi árið 1000 héldu menn áfram að gleðjast í kjölfar vetrarsólstaða en trúarlegum skírskotunum að kaþólskum hætti bætt við. Höfðingjar báru sig gjarnan ríkmanlega og héldu stórar matarveislur sem oft entust dögum saman með áti, drykkju, dansi og kappleikjum. Alþýðufólk hafði minna við. Með siðaskiptum um miðja 16. öld lagði kirkjan blátt bann við veisluhaldinu og var svo um nokkurra alda skeið. Smám saman tóku menn þó gleði sína á nýjan leik en enn í dag eimir af alvarleikanum og þykja almennar skemmtanir enn ekki við hæfi á t.d. aðfangadag og jóladag.

„Ilmurinn úr eldhúsinu...“

Jólahald nútímans minnir um margt á sólarhátíðir gamla tímans og einkennast öðru fremur af höglífi í mat og drykk en þó fyrst og fremst hvíld frá amstri dagsins og samverustundum með fjölskyldu og vinum.

Heimildir benda til þess að á þjóðveldisöld hafi þótt nauðsynlegt að menn fengju nýtt kjöt um jólin og þeir sem það gátu slátruðu vænum dilki af því tilefni á aðventunni. Þeir sem ekki gátu séð af heilli kind um jólaeytið brugðu á næstbesta kostinn sem var að bjóða upp á blessað hangikjötið sem víðast hvar þykir enn ómissandi á jólaborðið.

Hvað sætmeti varðar fór að bera á því fyrst á fyrri hluta síðustu aldar að smákökur og tertur urðu hluti jólaborðsins. Má væntanlega rekja það til bætts efnahags og þess að bakstursofnar urðu smám saman staðalbúnaður flestra alþýðheim-

ila. Í dag eru margar tegundir smákaka enn á borðum um jólin, nokkrar bakaðar heima en flestar keyptar úti í búð.

Loks má nefna að langt fram á 20. öldina var það bara á jólnum sem hægt var að kaupa innflutta ávexti. Ilmurinn af eplum og appelsinum er enn í nefi þeirra Íslendinga sem komnir eru nokkuð yfir miðjan aldur og rifjast þá upp frá bernskuárunum hvenær jólin voru komin.

Jólaeveðja Brynjólfs biskups

Elstu jólaeveðju sem til er á Íslandi má finna í bréfi frá árinu 1667, sem Brynjólfur Sveinsson biskup ritaði, en þar segir: „Með ósk gleðilegra jóla, farsælls nýja árs, og allra góðra heillastunda í Vors Herra nafni Amen.“

Það var þó ekki fyrr en miklu seinna að jólakortin eins og við þekkjum þau í dag komu til sögunnar. Þeim fer hins vegar fækkandi hin síðari árin og í stað handskrifaðra korta nýta menn sér nú fremur tæknina og senda rafrænar kveðjur út í kosmósið. Fyrsta prentaða jólakortið sem kom á markað í heiminum mun hafa verið gefið út í Englandi árið 1843, þremur árum eftir að frimerkið var tekið í notkun. Hér á landi komu jólakort í verslanir kringum 1890 og voru þau yfirleitt dönsk eða þýsk. Í upphafi 20. aldar komu svo íslensku jólakortin til sögunnar. Ekki má svo gleyma jóla- og nýárskveðjum Ríkisútvarpsins en þær tóku að hljóma strax árið 1932 en framan af voru þær einkum ætlaðar sjómönnum og öðrum þeim sem voru fjarri fjölskyldum sínum á jólnum.

Við hjá Ritformi sendum bestu óskir um gleðileg jól og allar góðar heillastundir, lesendum okkar til handa.



Gleðilega rafmagnaða hátíð

Starfsfólk RARIK óskar viðskiptavinum, samstarfsfólki og landsmönnum öllum gleðilegra jóla og gæfuríks nýs árs. Við hlökkum til að verða samferða ykkur á orkuneti framtíðarinnar.

Gleðilega hátíð.

Byggð í stað bensínstöðva

Samningar náðust fyrir nokkrum misserum við öll oliufélögin í Reykjavík um fækkun bensínstöðva í íbúðahverfum í samræmi við stefnu borgarinnar í loftslags- og lýðheilsuáttum. Nú hefur verið auglýst deiliskipulag um breytta nýtingu á fyrstu lóðinni sem er á horni Snorrabrautar og Egilsgötu í Reykjavík en þar hefur verið rekin ÓB stöð í nokkur ár.

Á fyrrnefndri lóð ÓB er gert ráð fyrir að rísi þriggja til fimm hæða hús með allt að 48 íbúðum og verslun og þjónustu á jarðhæð. Það er fasteignaþróunar-fyrirtækið Klasi sem sækir um deiliskipulagsbreytinguna. Tendra arkitektar sáu um deiliskipulagsgerð fyrir lóðina.

Allt að 1.400 íbúðir

Á fimmta tug bensínstöðva eru í borginni á landrými sem gæti rúmað allt að 1.400 íbúðir. Það er í forgangi að fækka stöðvum innan íbúðabyggðar og þar sem þær hafa áhrif á ásýnd og yfir-



■ Fyrirhuguð nýbygging á horni Egilsgötu og Snorrabrautar.

Vinnutillaga: Tendra arkitektar.

bragð byggðar. Þá er horft til lóða þar sem eru sérstök tækifæri til að þetta byggð og efla þjónustu og almenningssamgöngur í hverfum. Þessi þróun er í samræmi við loftslagsstefnu Reykjavíkurborgar þar sem eru skýr markmið um fækkun bensínstöðva í íbúðahverfum og ekki síst að draga úr því landrými sem þær þurfa.

Fleiri tillögur á næstunni

Fleiri bensínstöðvarlóðir munu á næstunni ganga í endurnýjun lífdaga ef fyrrgreindur samningur gengur eftir. Á bensínstöðvarlóðinni við Álfabakka 7 er þegar verið að vinna nýtt skipulag sem senn verður auglýst. Auk þess er búið er að semja við oliufélögin um breytta nýtingu á lóðunum Háaleitisbraut 12, Álfheimum 49, Ægisíðu 102, Hringbraut 12, Stóragerði 40, Skógarseli 10, Ellidabraut 2, Rofabæ 39, Birkimel 1, Skógarhlíð 16 og Suðurfelli 14.



Nýjar og glæsilegar íbúðir á spennandi stað

Á fyrri hluta ársins 2024 mun Búseti hefja sölu glæsilegra íbúða við Hallgerðargötu 20 í Laugarnesinu. Um er að ræða tvískipta byggingu með 42 íbúðum og bílakjallara. Húsin eru staðsteypt og klædd að utan. Íbúðirnar eru fjölbreyttar að stærð og gerð, tveggja til fimm herbergja, frá 60 m² til rúmlega 140 m². Gláma-Kím arkitektar eiga heiðurinn af hönnun og GG-verk sér um byggingu húsanna.

ÁVINNINGUR

- Örugg búseta
- Minni fjárbinding
- Réttur til vaxtabóta
- Lægri kaup- og sölukostnaður
- Búseti sér um ytra viðhald

S: 556-1000

VANDAÐUR FRÁGANGUR

- Fullbúnar íbúðir með gólfefnum
- Vandaðar innréttingar
- Mjög gott aðgengi og hljóðvist
- Bílastæði með möguleika á rafhleðslu

buseti@buseti.is

INNIFALIÐ Í BÚSETUGJALDI

Fjármagnskostnaður, skyldu-tryggingar, hiti, fasteignagjöld, hússjóður, þjónustugjald og framlag í viðhaldssjóð.

hallgerdargata.buseti.is



PROTECT
PRODUCT
& PEOPLE

alvar.is

MIST



MIST CORE
A CENTRAL SOLUTION THAT PROTECTS
THE WHOLE PRODUCTION LINE,
THE 'CORE' OF YOUR BUSINESS



MIST FOCUS
A DIRECT AND PRECISE SYSTEM
THAT ATTACKS BACTERIA INSIDE
FOOD PROCESSING ENCLOSED MACHINERY



MIST CANAL
AVOID UNEXPECTED BACTERIA
OUTBREAKS WITH THE DISINFECTION
OF PIPES AND TANKS



MIST DIRECT
ALLOWS FRONTAL ATTACK
AGAINST BACTERIA WITH
MIST PORTABLE SYSTEMS



**Háðu varnarbaráttuna
gegn sýkingum, smiti
og kostnaði með einu
heildstæðu kerfi**

ALVAR úðakerfin dreifa þéttum sóttþreinsandi úða í valin rými verksmiðju út frá því hvað er hagkvæmast fyrir stærð hvers rýmis. Þéttur úðinn tryggir djúpa sóttþreinsun á búnaði, alveg niður í minnstu glufur milli véla.

Með ALVAR kerfi er framleiðsla og orðspor fyrirtækisins tryggari og matvælaöryggi stórbætt. Þá dregur ALVAR úr vatns- og efnanotkun.

ALVAR Mist Core kerfið sóttþreinsar sjö þúsund fermetra verksmiðju á aðeins 30 mínútum, dregur úr vatnsnotkun um meira en 90% og minnkar efnanotkun um meira en 70%. Sóttþreinsunin útheimtir enga viðbótar vinnu starfsfólks. Með þessu móti er hægt að lengja hillulíf framleiðsluvöru um tvo daga með tilsvareandi samdrætti í matarsóun.

Fjárfestingin í ALVAR borgar sig að jafnaði á innan við ári.



Óskum landsmönnum
gleðilegra jóla
og farsældar á árinu 2024

ALVAR

Iceland
ALVAR Mist ehf.
Urðarhvarf 14
203 Kópavogur
info@alvar.is
+354 550 8300



Heimtir úr helju

Kafla úr frásögn skipverja sem naumlega komst lífs af þegar Suðurlandið fórst á jóladag 1986. Sex skipverjar fórust



Svava Jónsdóttir blaðamaður skrifar bókina Heimtir úr helju sem nú er að finna í jólabókaflóðinu en þar er rætt við 12 sjómenn sem lent hafa í sjávarhásku. Í frásögnum þeirra koma fram ægilegar lýsingar á hrakningum og afleiðingum slíkra hremminga á líkama og sál. Við gripum niður í viðtal Svövu við Júlíus Víðir Guðnason en hann var skipverji á Suðurlandinu sem fórst 25. desember árið 1986 um 300 sjómílur austur af Langanesi, miðja vegu milli Íslands og Noregs. 11 voru um borð. Sex fórust. Millifyrirsagnir eru blaðsins.

Síðasta kvöldmáltíðin

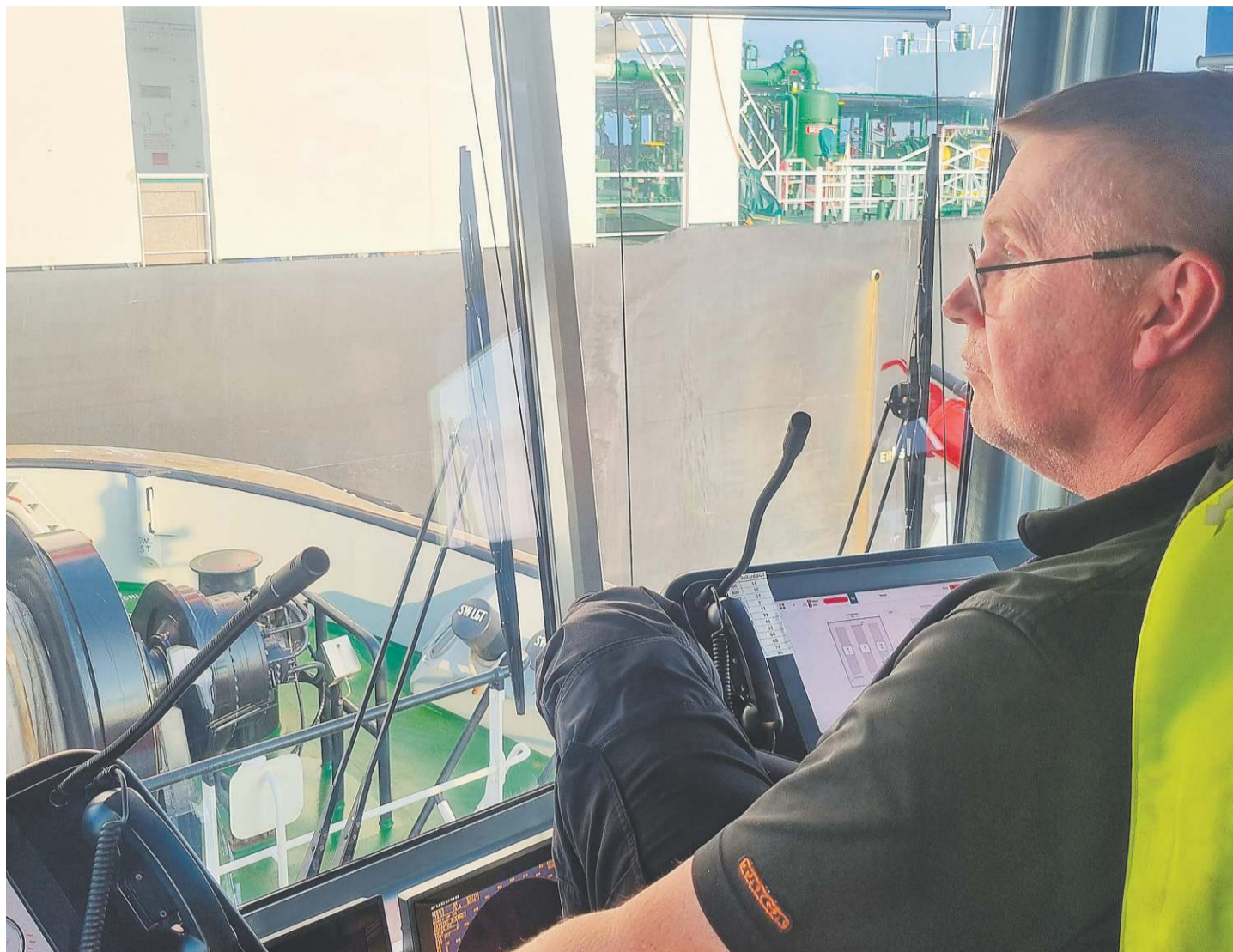
Skipverjar borðuðu hamborgarhrygg þetta aðfangadagskvöldið; síðasta kvöldmáltíðin um borð. „Það var stemning um borð í setustofunni. Það var verið að taka upp pakka. Það kom svo snögg upp á að ég færi í þennan túr að jólapakkarnir frá fjölskyldunni voru ekki komnir. Ég tók ekkert með heiman frá mér. En það fór enginn í jólaköttinn á skipunum. Það var kvenfélag, Hrönnin, sem var kvenfélag kvenna sem áttu menn á flutningaskipum sem sá alltaf um ómerkta jólapakka í öll skip. Þeir voru komnir um borð. Og líka pakkar frá sjómanna trúboði. Sumir voru með pakka frá fjölskyldunum. Það var bara jólalegt á aðfangadag.“

Og menn fóru í betri fót. „Ég var í hvítu skyrtu, nýjum gallabuxum og í kínaskóm.“ Ungi hásetinn átti að vera á vakt upp í brú á aðfangadagskvöld. „Ég átti að vera í brúnni á útkiðsvakt og Jón Snæbjörnsson stýrimaður var á vaktinni. Hann hafði leyft mér að fara niður til að taka upp pakkana.“

Hnykkur á skipið

Júlíus Víðir var aftur kominn upp í brú þegar hnykkur kom á skipið. „Ég var sallarólegur. Ég hafði oft verið í vondu veðri á sjó þótt ég væri ekki með mikla reynslu og mér fannst ekkert vera óeðlilegt við þetta í byrjun. Nokkru áður hafði ég þurft að fara út á dekk ásamt bátsmanninum að loka gönguportu á lunningunni. Mér fannst skipið vera eins og það átti að vera. Ég hafði ekki mikla reynslu af þessu skipi en svo þegar það datt á hliðina og maður fór að velta því fyrir sér að það væri ekki að fara að rétta sig þá fór manni að hætta að lítast á blikuna. Það var mér til happs að ég fór niður í klefann minn og náði í peysu; ég var bara í lérefstsskyrtu. Þetta var frumgerðin af flíspeysu. Ég man að þegar ég var kominn út úr klefanum átti ég í basli með að komast upp stigann en þá var skipið farið að leggjast svo mikið.“

Þögn. „Ég hafði ekki trú á því að skipið væri að fara að sökkva; annars hefði ég ekki þorað að fara niður. Síðan gerðist þetta mjög hratt. Við áttuðum okkur á því að skipið rétti sig ekki við og þá var að koma björgunarbátunum í sjóinn; gúmmi-



■ Júlíus Víðir Guðnason komst í hann krappan þegar Suðurland fórst á jóladag 1986.



■ Forsíða Morgunblaðsins var lögð undir frétt af slysinu.

bátunum. Við áttum í basli með það af því að báturinn sem við ætluðum að nota, stjórnborðsbáturinn, var í skotgálga. Hann er ennþá í íslenskum skipum sem ég hef alltaf verið á mót; skotgálgarnir eru búnadur sem á að skjóta gúmmibjörgunarbátum frá skipi í sjóinn. Ekki eru gerðar miklar kröfur á virkni þessa búnaðar og er hann oft bilaður, til dæmis brotnir gormar. Skotgálgarnir eru einungis víðurkenndir á Íslandi og það þarf að fjarlægja hann ef skip er selt úr landi. Mér vitanlega hefur hann samt ekki orðið neinum af fjörtjóni þó það hafi reyndar ekki mátt miklu muna í okkar tilfelli.“

Skipinu hvolfir

Það barn oss fæddi :; fátæk mæ, :; Hann er þó dýrðar Drottinn skær. :; Hallelúja :;

„Það var svona 40 til 50 gráðu slagsíða á

skipinu og þá var bátunum skotið frá skipinu en vegna halla skipsins fór hann beint upp í loftið. Við vorum heppnir að fá hann ekki á okkur þegar hann kom til baka en þá fór hann niður á næsta dekk fyrir neðan. Hefði réttur bátur verið í gálganun hefði hann blásið sig út þar og að öllum líkindum fest sig þar. Ekki er öruggt að við hefðum náð að losa hann en þó gæti hann hafa losað sig með eigin uppdrift. Það fóru tveir menn niður og hentu bátunum aftan af og við kiptum honum út til þess að opna hann; drögum út fangalínuna til að opna hann. Á bátum í skotgálgu þarf ekki að gera það. Þetta var mjög krítískt augnablik.

Báturinn var fyrir aftan okkur og við ætluðum að fara að hoppa út í hann og þá datt skipið á hliðina og reykhaúfurinn fór ofan á bátinn. Þá vorum við með engan björgunarbát og skipið dottið á hliðina. Það var svo mikið loft í bátunum að hann tróðst á milli stýrishússins og skorsteinsins og lá þar fyrir framan okkur.

Ég ætlaði að fara að stökkva í sjóinn þegar skipinu hvolfði alveg. Þá fór ég í sjóinn og sogaðist inn í port sem fasti björnunarbáturinn var í á bakborðshlið yfirbyggjar þar sem var loftrými og ég sogaðist þar inn í og komst ekkert út. Ég var bara fastur. Ég hélt að þetta væri búið af því að ég komst ekkert út og var að berjast um. Allt í einu var ég kominn upp úr sjónum; ég veit ekki hvort ég hafi vankast en ég notaði síðustu kraftana og hef kannski farið í „black out“. Mér hafði fundist þetta vera búið en svo allt í einu var ég laus. Ég hef aldrei munað eftir því hvað gerðist. Þetta er eitthvað sem ég hef aldrei getað útskýrt. Ég losnaði og náði að synda upp á yfirborðið. Þá var björgunarbáturinn rétt hjá mér og var mér hjálpað upp í hann. Síðan fórum við tveir sem höfðum orðið fyrstir upp í hann að hjálpa hinum upp.“

Átta menn komust upp í björgunarbátinn. „Það var eitthvað að bátunum en hann var fullur af sjó. Það var óreiða á öllu og við

vorum hræddir og ráðvilltir. En samt sem áður náðum við að skera fangalínuna og svo fórum við að reyna að ausa; losa sjó úr bátunum. Þá urðum við varir við að einn maðurinn í bátunum var ekki lengur með okkur. Hann var látinn.“

Allar bjargir bannaðar

Hann var í jötu :; lagður lágt, :; en ríkir þó á himnum hátt. :; Hallelúja :;

„Ég steig niður úr bátunum og þannig fundum við út að það var stór rífa eða gat í botninum þannig að það var tilgangslaust að ausa. Það var búið að senda út neyðarkall og við vissum að það væru einhverjar bjargir á leiðinni. Við töldum hver öðrum trú um að þetta yrði ekki langur tími. Okkur voru eiginlega allar bjargir bannaðar. Það voru engar þyrlur neins staðar, hvorki á Íslandi né annars staðar, sem gátu náð til okkar. Og það var ekki mikið af skipum í kringum okkur. Bara sáralítið. Eins og einn björgunarmaðurinn sagði síðar: „Þið voruð in the middle of nowhere.“ Við vorum á stað þar sem ekkert skip gat komið fyrir en eftir 15-20 tíma.

Ég frétti það seinna að Landhelgisgæslan var að reyna að hjálpa til og Slysavarnafélagið Landsbjörg var að reyna að finna einhverja björgun fyrir okkur. Það voru eiginlega engin úrræði. Næsta varðskip var á Vestfjörðum og það lagði reyndar af stað en þeir voru langt í burtu. Varnarlíðið var með þyrlur á Keflavíkflugvelli en aldrei þessu vant var engin eldsneytisvél; næsta eldsneytisvél var held ég í Skotlandi og ekki klár. Þannig að þyrlur gátu ekki farið af því að það þurfti að taka eldsneyti í lofti. Þetta var svo langt frá Keflavík. Sem betur fer vissum við þetta ekki. Þyrla var send af stað frá Keflavík en varð að snúa við út af veðri; það hafði átt að fá eldsneytisvél frá Aberdeen.“

velfag.com



*Vélfag sendir ykkur
hugheilar jóla- og nýjárskveðjur*

VIÐ ÞÖKKUM FYRIR VIÐSKIPTIN OG SAMFYLGDINA Á ÁRINU



Víðfeðmt þjónustunet HD fyrir atvinnulífið

HD er eitt öflugasta iðnþjónustufyrirtækið á Íslandi. Hjá HD starfa yfir 230 manns og markmið fyrirtækisins er að veita viðskiptavinum HD trausta og góða þjónustu sniðna að þeirra þörfum. Gildi HD eru öryggi, heiðarleiki, þjónustulund og fagmennska.

Koma víða við sögu í atvinnulífinu

HD þjónustar meðal annars orku- og veitufyrirtæki, stóriðju, sjávarútveg, fiskeldi, matvælaíðnað sem og fyrirtæki í kolefnisföngunar- og umhverfisiðnaði. Sem dæmi um þjónustu sem HD býður upp á er tæknileg ráðgjöf, hönnun, almenn viðhaldsþjónusta, nýsmíði og uppsetning búnaðar ásamt ástandsgreiningum á búnaði og afköstum hans m.a. með titringsmælingum, skaðlausum prófunum og gervigreind. Með því að fylgjast með afköstum og ástandi búnaðar með slíkum hætti má í mörgum tilfellum koma í veg fyrir skemmdir í búnaði með tilheyrandi röskun á framleiðslu og kostnaði sem því fylgir.

Sérhæft verkstæði fyrir jarðvarmahverfla

HD hefur sérstöðu á landinu þegar kemur að viðgerðum fyrir jarðvarmahverfla (e. turbine). HD rekur fullkomið verkstæði fyrir



■ Fullkomið verkstæði HD í viðgerðum á jarðvarmahverflum á sér ekki hliðstæðu hér á landi enda um mjög sérhæfðan búnað að ræða.

jarðvarmahverfla sem eru í eigu Orku Náttúrunnar (ON) á Hellisheiði. Frá árinu 2014 hefur HD framkvæmt þar 13 meiriháttar viðgerðir á jarðvarmahverflum ON. Fram að því þurfti að flytja alla jarðvarmahverfla erlendis til viðgerða með tilheyrandi kostnaði, áhættu og vistspori vegna langra flutningaleiða og áhættu fyrir orkuöryggi Íslands. Árið 2022 ákvað HD að byggja upp

sérhæft hverflaverkstæði í starfsstöð sinni í Mosfellsbæ þar sem mögulegt er að annast allt frá smávægilegum viðgerðum og jafnvægisstillingum upp í allsherjar yfirhalningu á hverflum. Með tilkomu þessa verkstæðis eykst framleiðsluöryggi jarðvarmavirkjana á Íslandi til muna og gerir HD kleift að framkvæma viðgerðir á tveimur hverflum samtímis.



■ HD þjónustar margar greinar atvinnulífsins, t.d. orku- og veitufyrirtæki, stóriðjufyrirtæki, sjávarútvegsfyrirtæki, fiskeldi, matvælaíðnað sem og fyrirtæki í kolefnisföngunar- og umhverfisiðnaði.

Sex starfsstöðvar og mikill sveigjanleiki í þjónustu

Aðalstöðvar HD eru staðsettar við Vesturvör 36 í Kópavogi. Þar er stærsta starfsstöð félagsins með plötusmíði, tjakkaverkstæði, renniverkstæði, dæluverkstæði, tæknideild og söluskrifstofu. Alls rekur HD sex starfsstöðvar sem eru staðsettar í Kópavogi, Mosfellsbæ, á Grundartanga, Akureyri, Eski-

firði og við álverið í Straumsvík. Þetta víðtæka þjónustunet HD gerir fyrirtækinu kleift að vera sveigjanlegt í starfsemi og bregðast fljótt við beiðni viðskiptavina.

hd.is

TEMPRA
einangrun – umbúðir

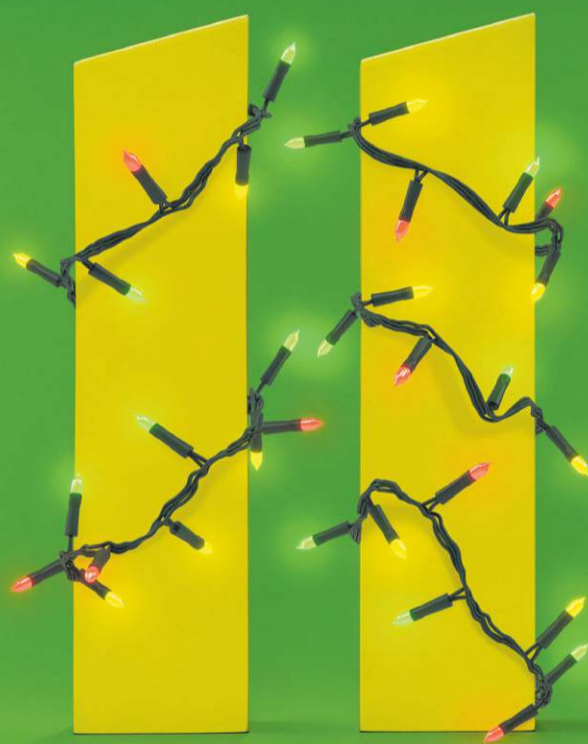
*Óskum landsmönnum öllum gleðilegra jóla
og farsældar á nýju ári*

Þökkum samskiptin á árinu sem er að líða

TEMPRA
einangrun – umbúðir

Vinir við veginn

Fyrir
gleðileg jól



Fyrir
farsælt komandi ár



olis



■ Gunnlaugur E. Steindórsson, sölustjóri vélasviðs hjá Dynjanda við EG 18 skrufupressu frá Elgi.

Elgi – tæki sem menn geta treyst

„Við höfum í nokkur ár boðið loftpressur frá Elgi í ýmsum stærðum og gerðum. Þetta eru traustir og endingargóðir vinnubjarkar og þeim fylgir fimm ára ábyrgð, óháð keyrslutíma og 10 ára ábyrgð á skrufu. Þetta eru tæki sem menn geta treyst,” segir Gunnlaugur E. Steindórsson, sölustjóri vélasviðs hjá Dynjanda.

Langur ábyrgðartími

Fyrirtækið Elgi á sér riflega 60 ára sögu í hönnun og framleiðslu á loftpressum. Það var sett á laggirnar á Indlandi og hefur síðan haslað sér völl sem gæðaframleiðandi með sölu og þjónustu um heim allan. Elgi hefur frá upphafi lagt mikla áherslu á rannsóknir og þróun og merkið er þekkt fyrir sínar hágæða skrufupressur en öll framleiðsla gengst undir gríðarlega sterkt gæðaeftirlit.

Gunnlaugur segir að Dynjandi hafi selt fjölmargar pressur síðan þeir hófu innflutning á Elgi fyrir fjórum árum en pressur af stærðinni 5-37 kW, með og án hraðabreytis, eru lagervara hjá Dynjanda. Svo er auðvitað hægt að fá stærri pressur eftir sérpöntun frá framleiðanda. „Það segir allt

um Elgi hversu langur ábyrgðartíminn er á þeirra framleiðslu og ástæðan er einfaldlega sú að þessi tæki þola að vinna undir miklu álagi og oft á tíðum við erfiðar aðstæður. Þegar kemur að uppsetningu vélanna eða reglubundnu viðhaldi erum við með heildarlausnir sem tryggja snögga þjónustu,” segir Gunnlaugur.

Mæling á loftþörfinni

Elgi framleiðir alls kyns pressur, m.a. loftfríar án olíu í skrufu. Þessi tækni nýtist t.d. lyfjaframleiðendum og víða í matvælagæiranum. Einnig er hægt að fá pressur með sérstakan síubúnað og þá fæst nálega olíufritt loft.

Hjá viðskiptavinum er oft stærsti höfuðverkurinn að átta sig á því hvers konar pressu skuli kaupa. „Við bjóðum upp á tækni sem gerir okkur kleift að mæla nákvæmlega loftþörfina hjá þeim sem hyggja á kaup á pressum. Við getum m.a. mælt allt að þrjár pressur á sama tíma og á tveimur stöðum í húsinu. Þetta tryggir að menn hætta ekki á að fjárfesta í of stórum tækjum né of kraftlitlum. Það getur verið dýrt spaug,” segir Gunnlaugur.



■ Elgi er alþjóðlegt merki með yfir 60 ára sögu. Fyrirtækið er heimsþekkt fyrir endingargóðar skrufupressur.

Háþrýstidælar í úrvali

Dynjandi hefur, eins og allir vita, lengi verið brautryðjandi á sviði öryggismála á vinnustöðum. Einnig leggur Dynjandi áherslu á sölu og þjónustu fyrir m.a. háþrýstidælar, rafstöðvar, mótorráfsúðuvélar og varaafsvélar, ryksugur, vatnsugur, gufugildirur, gufulokur og margt

fleira. Verslun Dynjanda er í Skeifunni 3H, en einnig þjónustuverkstæði og varahlutaverslun fyrir þau tæki og vélar sem Dynjandi selur og þjónustar.

dynjandi.is

Gleðileg jól og farsælt komandi ferðarár



ÚTIVIST

www.utivist.is



Gleðilega hátíð

Samtök iðnaðarins óska félagsmönnum og landsmönnum öllum gleðilegrar hátíðar og farsældar á nýju ári.



Grænt hús rís við Frakkastíg

Athyglisverð bygging mun væntanlega rísa fljótlega á lóðinni Frakkastígur 1 í Reykjavík en þar verða 12 íbúðir í sjö hæða byggingu með atvinnuhúsnæði á jarðhæð. Húsið verður sérstakt fyrir þær sakir að það er reist á aðeins 741 m² lóð og verður í hæsta máta umhverfisvænt hvað byggingu og rekstur varðar. Íbúðirnar, sem munu njóta birtu úr öllum áttum,

verða 60-240 m² og ýmist með útsýni til sjávar eða suðvesturs að Hallgrímskirkju. Verklök eru áætluð árið 2025. Þetta kemur fram í nýútkomnu riti Reykjavíkurborgar, Uppbygging íbúða í borginni.

Endurvinnsla og orkuspörun

Lóðinni á Frakkastíg 1 var úthlutað til lðu fasteignapróunar ehf. í gegnum verkefnið Grænt



■ Húsið við Frakkastíg 1 verður á sjö hæðum á lóð sem er aðeins 741 fermetri að stærð.

Hönnun: Lendager group.



APÓTEK
VESTURLANDS



Óskum landsmönnum
gleðilegra jóla
og farsældar á árinu 2024

Öll þjónusta við
skip og bátá
- með lyf og sjúkravörur

Smiðjuvellir 32, Akranesi - Sími 431 5090 - www.apvest.is

húsnæði framtíðarinnar en félagið fer nýjar og skapandi leiðir í hönnun, framkvæmd og rekstri byggðarkjarna með aðferðafræði hringrásarhagkerfisins að leiðarljósi. Útlit byggingarinnar byggir á því að nota sem mest endurunnar klæðningar og byggingarefni og einnig afgangsefni eins og timbur og ál. Þannig eru nýtt efni sem þegar hafa losað kolefni og dregið úr kolefnislosun um allt að 50-60% miðað við viðmiðunarhús. Þá er ætlunin að hanna bygginguna þannig að hægt verði að minnka orkunotkun á líftíma hennar um 40% í samburði við hefðbundna hönnun.

Kolefnislosun er vandamál

„Bygginga- og mannvirkjageirinn er ábyrgur fyrir gríðarlegri losun kolefnis á heimsvísu, eða um 40% allrar losunar. Það er því brýnt hér á landi sem annars staðar að finna leiðir til að draga úr þessari losun, til að stemma stigum við loftslagsbreytingum og viðhalda líffræðilegum fjölbreytileika,“ segir Björt Ólafsdóttir, framkvæmdastjóri lðu í fyrrnefndu upplýsingariti borgarinnar. Hún segir rannsóknir sýna að með því að endurnýta bæði efnivið og auðlindir, sem hafa þegar losað kolefni, náist bestur árangur í að draga úr kolefnisspori í mannvirkjagerð.

lða fasteignapróun er sem fyrr segir lóðarhafi og arkitektar að húsinu sem rísa mun við Frakkastíg 1 eru Lendager Group. Um burðarþol sér Hannarr verkfræðistofa, Teknik um lagnir, Lúmex um raflagnir, Bekke & Strand sér um hljóðhönnun og brunahönnun er í umsjón verkfræðistofunnar Örgugg.



Uppbygging hafin á Heklureit

Uppsteypa er loks hafin á svokölluðum Heklureit á horni Nóatúns og Laugavegar 168. Annars vegar er verið að byggja 84 íbúða hús við Laugaveg 168 sem verður átta hæðir við Laugaveg en stallast til suðurs og fer niður í tvær hæðir við Brautarholt. Afhending fyrstu íbúða verður í árslok 2025. Hins vegar er reist 104 íbúða hús við Laugaveg 170 og miðast verklök og afhending íbúða þar við seinni hluta ársins 2026.

Næstu áfangar á Heklureit eru í undirbúningi en alls eiga að rísa fimm byggingar á reitnum með samtals 440 íbúðum. Ræðst tímasetning á framhaldi framkvæmdanna af því hvenær bílaumbóðið Hekla flytur starfsemi sína endanlega af reitnum.

Óskum landsmönnum gleðilegra jóla og farsældar á árinu 2024



SLÖNGUR OG TENGIBÚNAÐUR Í FISKELDI

Hydroscand er með mikið úrval af slöngum og tengi fyrir fiskeldi. Við rekum meira en 240 verslanir og slönguviðgerðarverkstæði um allan heim og erum til staðar í 20 löndum.

ÓSKUM LANDSMÖNNUM GLEÐILEGT



FISKMARKAÐUR
SNÆFELLSBÆJAR



Vinnslustöðin
Vestmannaeyjum



Brimrún
FURUNO



JAKOB VALGEIR EHF



AGS fiskmarkaður
Grímsey



FRYSTIKERFI
RÁÐGJÖF EHF
SÍMI 5771444 - WWW.FRYSSTIKERFI.IS



Á jóla og fatsældat á nýju ári

SKORRI
SÉRFRÆÐINGAR Í RAFGEYMUM


HAFNARFJARÐARHÖFN

Hvalur hf.

Reykjavíkurvegi 48
220 Hafnarfjörður

BEITIR
EHF

 Hafnir
Múlabings


Fiskmarkaður Suðurnesja hf
www.fms.is

GPG
SEAFOOD ehf


eyjabiti

 Fiskmarkaður
Þórshafnar ehf.


HAFNIR
ÍSAFJARÐARBÆJAR


LVF


matis


GÚMMISTEYPA
P. LÁRUSSON EHF.
70


Sandgerðishöfn


ÖLFUS
olfus@olfus.is
thorlakshofn.is

RSF

RITSYN
Trade Shows

RITFORM


MANNVIT

 ÍSFÉLAG


FISKISTOFA

GLEÐILEGA HÁTÍÐ

ÆGIR
AUÐLINDIN

atlantic
Sóknarfæri

Það vantar stöðugleika á húsnæðismarkaði

„Staðan á húsnæðismarkaði er um þessa mundir sérstaklega erfið og í raun skýrtin þar sem kaupgetu er haldið niðri með háu vaxtastigi og hertum skilmálum greiðslumats. Við vitum að þörfin fyrir húsnæði er mikil enda er fólksfjölgun, sem farið hefur langt umfram spár, að bætast við þegar uppsafnaða þörf. Á framboðshliðinni eru líka blikur á lofti þar sem sölutími hefur lengst, byggingarkostnaður hækkað og talning HMS á húsnæði í uppbyggingu sýnir fram á verulegan samdrátt,“ segir Jóhanna Klara Stefánsdóttir, sviðsstjóri mannvirkjasviðs Samtaka iðnaðarins í samtali.

Stöðugleikann vantar

Jóhanna Klara segir að uppbygging húsnæðis sé ein af grundvallarforsendum þess að hér byggist upp samkeppnishæft atvinnulíf og gott samfélag um land allt. Það þurfi að skapa umgjörð hér á landi sem tryggji stöðuga húsnæðisuppbyggingu til framtíðar. Ef vel eigi að takast til þurfi að vera til staðar skýr sýn, festa og úthald til að ganga í verkefnið með það að leiðarljósi að tryggja nægt framboð íbúðarhúsnæðis í takt við fjölbreyttar þarfir landsmanna.

„Uppbygging íbúðarhúsnæðis er fyrst og fremst í höndum fyrirtækja í bygginga- og mannvirkjagerð sem hafa fjárfest í dýrum búnaði og verðmætu starfsfólki til að sinna þeim verkefnum. Með því að auka stöðugleika á húsnæðismarkaði hér á landi erum



■ Jóhanna Klara Stefánsdóttir, sviðsstjóri mannvirkjasviðs SI: „Við viljum sjá fjölbreytta uppbyggingu íbúða af ólíkum stærðum og gerðum, íbúðir um land allt og íbúðir fyrir ólíka tekjuhópa.“

við samhliða að tryggja þessum fyrirtækjum góð og stöðug starfsskilyrði. Fyrirtækin kalla eftir stöðugu, hagkvæmu og skilvirku starfsumhverfi, góðu aðgengi að hæfu starfsfólki og að nægt framboð sé af lóðum til uppbyggingar. Skortur er á öllum þessum þáttum í núverandi ástandi og er ljóst að miklar

verðhækkningar og auknar álögur hægja verulega á uppbyggingunni en gera má ráð fyrir að kostnaður við byggingu meðalíbúðar hafi hækkað um rúmar 7 m.kr. á undanfögnu ári. Við þessu verður að bregðast.“

Jóhanna Klara nefnir að einn þeirra þátta sem hafi leitt til hækkunar á byggingarkostnaði

sé lækkun á endurgreiðsluhlutfalli virðisaukaskatts vegna vinnu iðnaðarmanna úr 60% í 35%. „Þessi ákvörðun stjórnvalda sendi mjög vond skilaboð til verktakanna og við viljum sjá endurskoðun á þessari ákvörðun. Það er mikilvægt að hækka þetta endurgreiðsluhlutfall virðisaukaskatts aftur. Með því móti er

stutt við uppbyggingu á íbúðarhúsnæði, óháð því hvort um leigu- eða séreignarhúsnæði er að ræða og stutt við framboðshlið húsnæðismarkaðarins. Ekki veitir af.“

Slegist um hverja lóð

Samtök iðnaðarins hafa ítrekað bent á að skortur á byggingar-



Við óskum viðskiptavinum og landsmönnum öllum gleðilegra jóla og farsældar á komandi ári með þökkum fyrir árið sem er að líða.



”

Sveitarfélögin, ríkið og atvinnulífið verða að koma sér saman um verkefnið og búa til trúverðuga áætlun til framtíðar.



■ Samtök iðnaðarins hafa lengi talað fyrir mikilvægi þess að halda byggingarkostnaði í lágmarki og er þar opinber gjaldtaka, sem tengist beint húsnæðisuppbyggingu, ekki undanskilin.

hæfum lóðum hafi staðið íbúða- uppbyggingu fyrir þrífum um langt skeið. „Sveitarfélög gegna lykilhlutverki í uppbyggingu íbúða. Þó mörg þeirra standi sig vel á tilteknum sviðum þá anna þau ekki eftirspurn landsmanna þegar áform þeirra og aðgerðir eru lagðar saman. Þessa kyrrstöðu verður að rjúfa. Þrátt fyrir augljósan samdrátt á byggingarmarkaði er enn slegist um hverja einustu lóð og eftirspurnin mikil, sérstaklega á höfuðborgarsvæðinu. Þéttingarreitastefnan, sem hefur verið ríkjandi á höfuðborgarsvæðinu er eðlileg en hún hefur einfaldlega verið of einsleit. Bygging á hagkvæmu húsnæði á sér t.d. ekki að óbreyttu stað á þéttingarreitum. Það þarf að bjóða upp á fjölbreyttara lóðáurval til að mæta ólíkum þörfum. Við viljum sjá fjölbreytta uppbyggingu íbúða af ólíkum stærðum og gerðum, íbúðir um land allt og íbúðir fyrir ólíka tekjuhópa.“

Jóhanna Klara telur að gjaldtaka sveitarfélaga vegna húsnæðisuppbyggingar hafi líka töluverð áhrif á uppbygginguna. „Sem stendur skortir á gagnsæi og fyrirsjáanleika hvað þetta varðar. Stjórnvöld þyrftu að ráðast í greiningu á verðþróun lóða sem og greiningu og samræmingu á þeim gjöldum og álögum sem lögð eru á lóðir milli sveitarfélaganna. Einnig er mikilvægt að samræma hugtakanotkun og heiti gjalda milli sveitarfélaga til að koma á nauðsynlegu gagnsæi milli kostnaðarliða. Samtök iðnaðarins hafa lengi talað fyrir mikilvægi þess að halda byggingarkostnaði í lágmarki og er þar opinber gjaldtaka, sem tengist beint húsnæðisuppbyggingu, ekki undanskilin. Lægri byggingarkostnaður auk heilbrigðs starfsumhverfis á byggingarmarkaði leiðir til lægra húsnæðisverðs,“ segir Jóhanna Klara.

Trúverðug áætlun til framtíðar

„Við verðum að vera skynsöm í þessum efnum en verkefnið er mjög stórt. Vandamálið er að það hefur ekki verið byggt nóg og eina lausnin við því er að byggja meira. Nú þurfa þau sem málið varðar að koma sér saman um það hvernig slík uppbygging eigi að vera og koma með raunhæfar áætlanir til framtíðar. Áður hafa verið skipaðir átakshópar sem hafa rýnt regluverk og umhverfið og mikið áunnist með tilkomu aðgerða innviðaráðherra og Húsnæðis- og mannvirkjastofnunar. Nú þarf þó að okkar mati praktíska nálgun um fjölgun uppbyggingarsvæða og ráðast þarf í skipulag á lóðum á nýjum uppbyggingarsvæðum samhliða uppbyggingu á þéttingarreitum.

Á sama tíma þarf að forgangsraða uppbyggingu innviða í þágu aukinnar íbúðauppbyggingar og

nýrra uppbyggingarsvæða. Sveitarfélögin, ríkið og atvinnulífið verða að koma sér saman

um verkefnið og búa til trúverðuga áætlun til framtíðar.“

si.is

Óskum landsmönnum gleðilegra jóla og farsældar á nýju ári

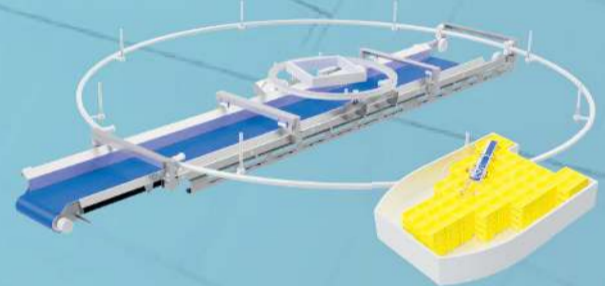
KLAKI



Fiskilyftur



Úrsláttarvél



Hringbönd í lestar



Blæðingarkör



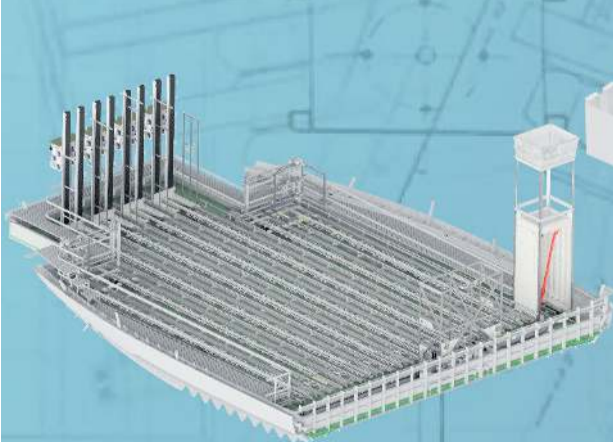
Fiski- og lifradælur



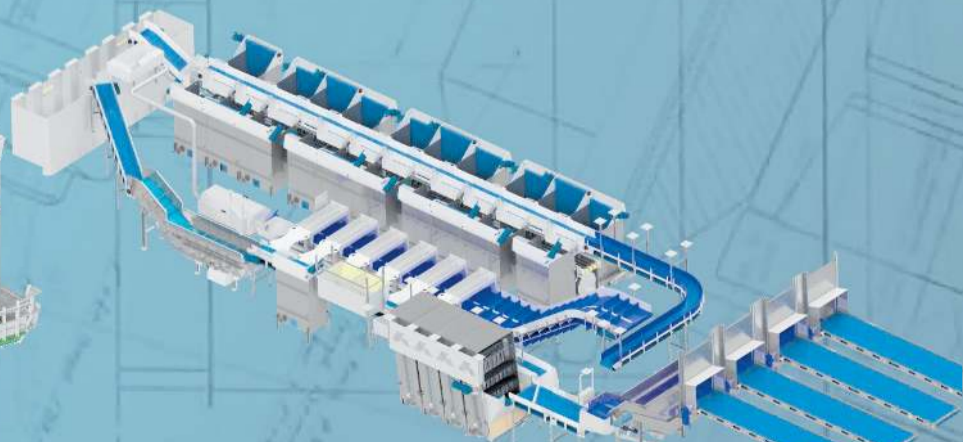
Aðgerðarbönd



Brettastöflunarlausnir



Sjálfvirkar karalestar



Millidekk með sjálfvirkri flokkun

Frábært fyrir umhverfið, banvænt fyrir örverur

ECA vatn er sjálfbært og umhverfisvænt sótthreinsi- og þvottaefni. Með uppsetningu ECA búnaðar geta fyrirtæki framleitt sitt sótthreinsi- og þvottaefni eftir þörfum þar sem á að nota það og losna þannig við endalæsa flutninga á kemískum efnum og förgun á tómun umbúðum. ECA er fullkomlega hættulaust í notkun og er til þess fallið að minnka kolefnisspor fyrirtækja umtalsvert og leggja þau þannig sitt að mörkum við að ná metnaðarfullum markmiðum í umhverfismálum.

Hvað er ECA vatn?

ECA vatn stendur fyrir „Electro Chemically Activated Water“, sem á íslensku mætti kalla rafauðgað vatn. Allt sem þarf til að framleiða ECA vatn er vatn, salt og rafmagn. Virku efnin sem myndast við rafgreininguna eru hypóklórísýra (HOCl) og natriumhypóklóríð (NaOCl). Hypóklórísýra er skaðlaus lífverum þar sem hvít blóðkorn framleiða hana til að berjast við örverur sem herja á líkamann. Auk þess að vera öflugt sótthreinsiefni þá er ECA vatn líka gott í stað sápu vegna þess að það inniheldur natriumhypóklóríð.

Upphafið

Breski vísindamaðurinn Michael Faraday uppgötvaði rafgreiningu um miðja 19 öld. Við rafgreiningu er rafstraumi hleypt frá straumgjafa á milli tveggja skauta, anóðu og katóðu, sem liggja í vökvu. Ferlið breytir efnasamsetningu vökvans.

Það er óvíst hvort Faraday gerði sér grein fyrir því að með vatni, salti og rafgreiningu mætti framleiða sótthreinsilausn sem drepur örverur en það er þó staðreynd að uppgötvun hans leiddi til þess að ECA vatn varð til.

Sagan

ECA vatn var upphaflega þróað í Rússlandi til að bregðast við efnavopnaárásum. Það var svo notað til að sótthreinsa drykkjavatn og á sjúkrahöfnum og var vel geymt ríkisleyndarmál. Í upphafi níunda áratugarins hófu Japanir að nota ECA vatn og í kjölfar falls Sovétríkjanna fór tæknin að breiðast út til annara landa og fóru menn að átta sig á notagildi þess á hinum ýmsu sviðum s.s. í landbúnaði og búfjárhaldi. Í fyrstu var útbreiðslan hæg vegna stutts geymsluþols en með framförum í tækni og aðgengi að betri búnaði hefur ECA vatn náð aukinni útbreiðslu, ekki síst sem sótthreinsi- og þvottaefni í matvælaíðnaði.

Vottanir

ECA vatn hefur undirgengist fjölda klínískra prófana (EN-próf) sem sýna að það er öflugt til að eyða bakteríum, vírusum, geri og sveppum, þar með talið E.coli, salmonelli, listeriu og SARS-CoV-2 (COVID 19). Það er vel þekkt í efnafræði að hypóklórísýra virkar hraðar og betur til sótthreinsunar en efni sem byggð eru á alkóhóli, s.s. handspritt sem náð hefur mikilli útbreiðslu á undanförunum miss-erum vegna covid 19 faraldursins.

Þrátt fyrir banvæn áhrif ECA vatns á örverur er fullkomlega óhætt að vinna með það þar sem það er hluti af náttúrulegu varnarkerfi líkamans, enda eru engar viðvaranir í öryggisblaði þess. Þetta er meðal annars vottað af Efnafræðistofnun Evrópu (ECHA). ECA vatn er auk þess með vottun frá Umhverfis- og matvælastofnun Danmerkur um að ekki þurfi að skola það af flötum þar sem matvæli eru meðhöndluð.



■ Erlendur Geir Arnarson framkvæmdastjóri Ísblik stendur við ECA búnað sem settur var upp hjá Búlandstindi á Djúpavogi. Búnaðurinn framleiðir 200 lítra á klukkustund af 5000 ppm ECA vatni sem síðan er blandað niður í 2-200 ppm eftir því hvar er verið að nota það í vinnslunni.



■ Öflugur ECA búnaður er um borð í Nordborg frá Færeyjum þar sem ECA vatni er blandað í allan sjó á vinnsludekki auk kælitanka (RSW). Viðtal við Jon Rasmussen skipstjóra um áhrif ECA vatns má sjá á YouTube.

Umhverfisáhrif ECA vatns

ECA Vatn er framleitt á staðnum, þar sem nota á lausnina. Þannig sparast langir, kostnaðarsamir flutningar frá framleiðendum til dreifingaraðila, smásala og loks til notenda. Auk þessa losna menn við tómar umbúðir sem annars safnast upp og þarf að farga, svo ekki sé talað um hættuleg kemísk efni sem geta valdið skaða í umhverfinu, á starfsfólki og viðskiptavinum séu þau ekki rétt meðhöndluð. Þegar ECA vatn hefur verið notað og fer í frárennsli þá kemst það í snertingu við lífræn efni og örverur. Við það brotnar það aftur niður í hráefnin sem það er framleitt úr, vatn og salt.

Viðtæk reynsla af ECA

ECA vatn er í sívaxandi mæli að ryðja sér til rúms við aðstæður þar sem gerðar eru miklar kröfur til hreinlætis og sótthreinsunar. Á Íslandi og í Færeyjum er ECA búnaður í notkun hjá fyrirtækjum í bolfisk-

vinnslu, uppsjávarveiðum og -vinnslu, fiskeldi og þurrkun. Einnig í kjúklingarækt og vinnslu og ræktun örþörungum. Leiðandi fyrirtæki á heimsvísu í framleiðslu og sölu á snjalltækjum leyfir ekki önnur efni nálægt sínum vörum. Stór alþjóðleg skipafélög hafa sett upp ECA búnað á öllum sínum ferjum og skemmtiferðaskipum og stórt sveitarfélag í Danmörku hefur innleitt ECA á öllum stofnunum á þess vegum.

Dæmi um notkun ECA eftir geirum:

Fiskidnaður og veiðar: Í allt vatn sem notað er til vinnslu, til íblöndunar í ís og krappa, í kælitanka, auk allra þrifa og sótthreinsun búnaðar, véla og húsnæðis.

Landbúnaður: Í allt drykkjavatn húsdýra, til meðhöndlunar sára og annarra húðvandamála, gegn magakveisum, þrif og sótthreinsun búnaðar, véla og húsnæðis.



■ Toucan Aquaox EA200 ECA vél hefur verið hjá Miðnesi í Sandgerði (áður Fiskverkun Ásbergs) síðan 2019. Hún framleiðir 200 lítra á klukkustund af 700 ppm ECA vatni.



■ Toucan eSpray er minnsta ECA framleiðslueiningin. Hún hentar frábærlega fyrir heimili og eldhús og mótuneyti.

Ylrækt: Í allt vatn til vökvunar, úðun á plöntur gegn syklingum, þrif og sótthreinsun búnaðar, véla og húsnæðis, ekki síst þörungagróður á rúðum gróðurhúsa.

Fiskeldi: Til þrifa og sótthreinsunar á eldiskerum og öðrum búnaði og sótthreinsunar á blóðvatni frá slátrun.

Líftækniúnaður Þrif og sótthreinsun ræktunarkerfa fyrir örþörungum.

Almannaymi: Þrif og sótthreinsun á yfirborðsflötum og búnaði, t.d. á leik- og grunnskólum, dvalar- og sjúkrahúsum, heilbrigðisstofnunum, verslunum o.fl.

Matvælavinnsla: Þrif og sótthreinsun á afurðum, búnaði, innanstokksmunum og húsnæði í slátruhúsum, mótuneytum og veitingastöðum.

ECA á bandi náttúrunnar

Ísland hefur líkt og mörg önnur lönd, sett sér metnaðarfull markmið í umhverfismálum, ekki síst mælanleg markmið um að draga úr kolefnisslosun. Fjöldi fyrirtækja hefur auk þess sett sér markmið um að leggja sitt að mörkum og samfélagsleg ábyrgð og kolefnisspor eru atriði sem fjallað er sérstaklega um í ársreikningum margra fyrirtækja. Innleiðing ECA vatns er einföld leið til að taka stórt skref á þessari vegferð. Það besta af þessu öllu er að þegar búið er að setja upp ECA búnað þá kostar hver framleiddur lítri af ECA vatni innan við tvær krónur.

Höfundur er Erlendur Geir Arnarson, framkvæmdastjóri Ísblik, sem er leiðandi fyrirtæki í framleiðslu á þríf og þurrishreinsun og dreifingar- og þjónustuaðili fyrir ECA kerfi á Íslandi.



VIÐ GERUM
ÚT Á GÓÐA
ÞJÓNUSTU



Héraðsprent

FJARÐABYGGÐARHAFNIR

Mjóafjarðarhöfn
Norðfjarðarhöfn
Eskifjarðarhöfn
Mjóeyrarhöfn
Reyðarfjarðarhöfn
Fáskrúðsfjarðarhöfn
Stöðvarfjarðarhöfn
Breiðdalsvíkurhöfn



FJARÐABYGGÐ
www.fjardabyggd.is

Óskum landsmönnum gleðilegra jóla og farsældar á árinu 2024

Hlemmur í endurnýjun lífdaga

Hlemmsvæðið hefur fengið nýtt og hlýlegt yfirbragð að hluta en framkvæmdum á milli Hlemmstorgs og Snorrabrautar er nú lokið. Laugavegur á þessum hluta er orðinn göngugata og má nú sjá nýjar gangstéttar, setusvæði og hjólastanda og auk þess endurnýjað tvöfalt kerfi regnvatns- og skolps, heimaæðar, niðurföll, hitalagnir og snjóbræðslu undir hellulögn. Hlemmur er með þessari umbreytingu festur í sessi sem mikilvægur samkomustaður og samgöngumiðstöð.

Hlið í miðborgina

Hlemmsvæðið allt mun taka stakkaskiptum á næstu árum og gefur útkoman á þessum hluta svæðisins góða hugmynd um hvernig lokaniðurstaðan verður. Sögulega hefur Hlemmur verið einskonar hlið inn í miðborgina, ekki síst fyrir gangandi fólk sem fær nú meira pláss og er hjólandi einnig gert hátt undir höfði með fjölda hjólastæða, sem nú þegar

er búið að setja upp. Á næsta ári mun framkvæmdin teygja sig inn á torgsvæðið og ekki mun líða á löngu þar til gestir Hlemms Mat-hallar og aðrir geta setið úti og notið lífsins á nýju torgsvæði.

Almenningur í fyrirrúmi

Hvað framtíðina varðar þá verða almenningssamgöngur áfram í fyrirrúmi á Hlemmi en þar mun Borgarlinan fara um ásamt Strætó, en samhliða þeim framkvæmdum verða gerðir hjólastígar norðan megin við Borgarlinuleiðina sem gera umferð hjólandi um torgið mun auðveldari en nú er. Rauðarárstígur, frá Brietartúni að Hlemmi, hefur einnig verið endurnýjaður með fullnaðarfrágangi undirbyggingar í samræmi við snið með gróðurbeðum blágrænna lausna, nýrri hellulögn í gang- og götustæði ásamt nýju snjóbræðslukerfi undir hellulögn.

Hönnuðir og framkvæmd

Eftir hönnunarsamkeppni um



■ Gildi Hlemmtorgs í framtíðinni sem samfélagslegs staðar mun aukast en á torginu verður meðal annars svið, sem hægt verður að nota í bæði skipulagðar og óvæntar uppákomur.



■ Gróðurbeðin skapa ekki aðeins skemmtilegra umhverfi heldur stuðla þau að líffræðilegri fjölbreytni og eru um leið góðar ofanvatnslausnir með náttúrulegum farvegi fyrir regnvatn.

Ljós. Robert Reynisson.

nýjan og betri Hlemmur árið 2017 voru tillögur arkitektastofanna Mandaworks og DLD valdar til áframhaldandi þróunarvinnu við Hlemm fyrir endurhönnun svæðisins og gerð nýs deiliskipulags. Framkvæmdin var svo unnin í góðu samstarfi umhverfis- og skipulagssviðs Reykjavíkurborgar, Veitna og verktakans Alma verks.



www.stolpigamar.is



Stólpi Gámar

Óseyrarbraut 12 | 220 Hafnarfirði | Klettagörðum 5 | 104 Reykjavík



Frumkvöðlar í skipahönnun

Óskum viðskiptavínum og
landsmönnum öllum gleðilegra jóla
og farsældar á nýju ári

NAUTIC



Turnahvarfi 8, 203 Kópavogi
Sími 5 400 515
nautic@nautic.is
nautic.is

Kalkúnn á hátíðarborðið

Kalkúnn er einn vinsælasti jóla- og áramótamatur Íslendinga og er fyrir mörgum algjörlega ómissandi hluti af matarhefðum hátíðanna. Kalkúnn er í senn próteinríkur, hollur og fitusauður auk þess sem fjölbreytilegir möguleikar í matreiðslu eiga stóran þátt í vinsældum hans. Heilsteiktur kalkúnn með fyllingu er klassískur og sígildur réttur fyrir stórfjölskylduna en ekki síður eru kalkúnabringur sívinsælar á hátíðarborðið og sömuleiðis eru kjúklingalæri og kjúklingalundir frábært hráefni í fjölbreytta rétti. Ísfugl hefur boðið íslenskum neytendum fyrsta flokks kalkúna í áratugi og hér eru uppskriftir af fjórum frábærum kalkúnaréttum. Verði ykkur að góðu.

KALKÚNABRINGA MEÐ SVEPPA FYLLINGU

Fyrir 6

4 1/2 kg heill kalkúnn
4-5 feitar beikonsneiðar
1/2 sítróna
salt
brætt smjör

Fylling

2-3 dl franskbrauð
1 dl sérrí eða portvín
innyfli úr kalkún (lifur, hjarta og fóarn)
400 g niðursoðnir sveppir
1 dl fersk steinselja
salt og pipar

Aðferð

Setjið brauðið í bleyti í sérrí eða portvín. Hakkið innyflin í matvinnsluvél, setjið sveppi, steinselju og brauð í kvörnina og hakkið saman. Kryddið með salti og pipar. Hreinsið og þerrið kalkúninn. Troðið fyllingunni inn í hann og saumið fyrir opið eða lokið með trépinnum. Nuddið kalkúninn vel að utan með sítrónu og salti. Leggið beikonsneiðar yfir bringuna og pakkkið kalkúninum inn í álpappír. Steikið í ofni við 250°C í 2 klst. Takið álpappírinn og beikonsneiðarnar af. Penslið kalkúninn með bræddu smjöri. Steikið áfram í 20 mín. eða þar til kalkúninn er fallega brúnn.

Sósa

soð af kalkúninum
sveppasoð
vatn
2-3 kjúklingateningar
1/2 dl sérrí eða portvín
hveiti
rjómi

Aðferð

Hellið kalkúnasoðinu í pott ásamt sveppasoði og vatni. Kryddið með kjúklingateningum og sérrí eða portvíni. Þykkið sósunu með hveitjafningi (hveiti og vatni) eða sósujafnara. Hellið rjóma út í og hitið (sjóðið ekki). Borið fram með brúnuðum kartöflum og Waldorfsalati.



FLJÓTLEGAR KALKÚNALUNDIR MEÐ HVÍTLAUK

Fyrir 2-3

500 g kalkúnalundir (eða beinlaus og skinnlaus bringa, skorin í 4 cm þykka bita)
3 msk. ólífuoía
5 hvítlauksgeirar, marðir án hýðis
1/2 tsk. salt
1/2 tsk. svartur pipar
1/2 bolli fersk steinselja
1/2 lime (safinn)

Aðferð

Hitið ofninn í 200°C. Setjið lundirnar í eldfast mót og bleytið í þeim með ólífuoíunni. Stráið yfir hvítlauk, salti og pipar. Setjið lok eða álpappír yfir og steikið í 20 mín. Takið lokið/álpappírinn af, stráið steinselju yfir og steikið í 10 mín. til viðbótar. Skvettið limesafanum yfir.

Hvítlaukssteiktur sætar kartöflur

2 sætar kartöflur, skrældar og skornar í 2 cm kubba
1 rauð paprika, skorin í strimla
1 msk. ólífuoía
5 hvítlauksgeirar, pressaðir
1/2 tsk. salt
1/2 svartur pipar

Aðferð

Hitið ofninn í 200°C. Blandið saman kartöflukubbunum, paprikunni og ólífuoíunni í stóra skál og hrærið lauslega saman, svo að kartöflurnar og paprikan blotni vel. Bætið hvítlaukunum við, stráið salti og pipar yfir allt saman og hrærið lítillega. Setjið í eldfast mót með bökunarpappír undir (ekkert lok), og bakið í 45 mín., eða þangað kartöflurnar eru tilbúnar.

KALKÚNABRINGA MEÐ ÍTALSKRI FYLLINGU

Fyrir 6

1 stk kalkúnabringa 800-1000 g
50 g smjör til steikingar
1 poki mozzarellakútur litlar
2 msk ferskt basil
40 g pistasiur
1 msk ferskt rósmarín
1 egg
1 dl brauðraspur
salt og pipar

Fyllingin

Saxið mozzarellaostinn, pistasiuhneturnar, basil og rósmarín. Blandið saman með brauðraspi og egg, kryddið með salti og pipar.

Aðferð

Skerið vasa í kantinn á bringunni, skerið frá mjórri endanum. Setjið fyllinguna í vas-

ann. Brúnið bringuna á pönnu í smjöri og kryddið með salti og pipar. Bakið við 150°C í 50-60 mínútur eða þar til kalkúnabringan er gegnelduð. Berið fram með salati og steiktu grænmeti.

KALKÚNASTRIMLAR Í MANGÓ OG SALTHNETUM

Fyrir 4

600 g hreint kalkúnakjöt
200 g mild mango chutney
1 dl teriyaki sósa
200 g laukur
100 g spinat
1 stk epli
1 stk rauður chilli
100 g ristaðar cashewhnetur

Aðferð

Skerið kalkúninn í strimla og blandið með restinni af hráefninu. Bakið við 150°C í 30-40 mínútur eða þar til kalkúninn er eldaður. Berið fram með hrísgrjónum og nanbrauði.

Fleiri uppskriftir að kalkúna- og kjúklingaréttum má finna á isflugl.is

ECA lausn – hreinlætis- bylting í matvælaiðnaði



Centrego 5K200



Toucan eco eSpray

Nú geta allir framleitt sitt eigið sóttreinsi- og þvottaefni á staðnum, með rafgreiningu úr ferskvatni eða sjó og lítilsháttar salti.

Hjá Ísblik fæst ECA framleiðslubúnaður í mörgum stærðum allt frá handhægum einingum fyrir heimilið upp í einingar sem þjónað geta stærstu matvælavinnslum og fiskiskipum.

Fjöldi klínískra rannsókna og vottana staðfesta virkni og öryggi ECA vatns.

Með því að framleiða ECA vatn á staðnum má losa sig við kemísk efni og plássfrekar umbúðir sem þarf að farga. Minkaðu kolefnisspor þinnar starfsemi og gangtu í lið með náttúrunni. Það er öllum til hagsbóta.

Óskum landsmönnum gleðilegra jóla og farsældar á árinu 2024

www.isblik.is

 **ÍSBLIK**

Ísblik ehf. - Sími 537 3331 - isblik@isblik.is

Fljúgandi start hjá Skógarböðunum

■ Skógarböðin heilla gesti ekki síður að vetri en sumri. Rúmur opnunartími verður nú um hátíðarnar og til að mynda opið á gamlárskvöld.

„Það hefur gengið vonum fram. Við erum himinlifandi með þær góðu viðtökur sem við höfum fengið,“ segir Kjartan Sigurðsson, framkvæmdastjóri Skógarbaðanna við Akureyri. Lætur nærri að um 200 þúsund manns hafi heimsótt böðin frá því opnað var síðla vors 2022. Gestir eru bæði úr hópi Íslendinga og erlendra ferðamanna.

Heimamenn segir Kjartan líka traustan bakhjarl og sem dæmi seldust vetrarkort mjög vel. „Þetta er enn ungt fyrirtæki og á mikið inni. Vanalega þarf allt að fjögur ár til að sjá hvernig reksturinn muni þróast en það er gaman að sjá hversu gott start Skógarböðin fá.“

Kjartan segir Íslendinga hafa verið meirihluta gesta fyrsta

sumarið. Þeir voru mikið á ferðinni norðan heiða enda veður með ágætum. Baðmenning landans, sem sækja mikið í sundlaugar og heit böð, geri líka að verkum að flestir vildu fyrir alla muni skoða nýjasta baðstað landsins. „Það var greinilegt að fólk var forvitið og kom til að skoða og njóta. Eftir því sem við best vitum var fólk ánægð með

sína upplifun af Skógarböðunum,“ segir hann.

Umferðin var með öðrum hætti á liðnu sumri þegar erlendir ferðamenn voru meirihluti, allt að 70% baðgesta á móti 30% Íslendinga. Enda segir Kjartan að veðurfar norðan heiða hafi ekki verið hagstætt þegar kemur að ferðalögum Íslendinga. „Þeir elta sólina og hún

var ekki fyrir norðan,“ segir hann.

Hrífast af íslenskri baðmenningu

Kjartan segir erlenda ferðamenn hrífast af íslenskri baðmenningu og margir þeirra njóti þess að heimsækja baðlónin. Flestir hafi ekki tók á því á sínum heimaslóðum að láta fara vel um sig í



Gleðilega hátíð

VM Félag vélstjóra og málmtæknumanna óskar landsmönnum gleðilegra jóla og farsældar á nýju ári



VM Félag vélstjóra og málmtæknumanna
www.vm.is

slikum lónum og víðast séu upp-
hitaðar sundlaugar ekki á hverju
strái. „Það hafa komið hér ferða-
menn, verið mjög ánægðir með
sína upplifun og eru með plön
um að heimsækja önnur baðlón
á Norðurlandi, á Húsavík eða í
Mývatnssveit. Þannig að þeir
sem prófa baðlón eru líklegri til
að sækja fleiri slík. Það má því
segja að þetta styðji allt hvort
annað og ég er ánægður með
hversu vel Norðlendingar standa
saman þegar kemur að ferða-
þjónustunni. Staðan er nefni-
lega sú að einn er ekki að taka
stærri sneið af kökunni en
annar, kakan er að stækka og við
sjáum ekki enn fyrir endann á
þeirri stækkun.“

Síðastliðið sumar kom vel út
og kveðst Kjartan í raun undr-
andi á hversu lengi aðsóknin
hélst fram á haust. Erlendir
ferðamenn voru á ferðinni langt
fram eftir október. „Það má
segja að sumartraffíkin hafi
staðið vel fram eftir hausti og
það er ánægjulegt,“ segir hann.

Beint áætlunarflug breska
flugfélagsins easyJet til Akur-
eyrar hefur svo til viðbótar
komið sem góð innspýting á
svæðið og segir Kjartan farþega
þess í talsverðum mæli sækja
Skógarböðin. „Það hafa komið
hingað Bretar sem höfðu áður
komið til landsins í gegnum
Keflavík en vildu endilega prófa
annan áfangastað hér á landi
þegar hann bauðst. Það eru mikil
tækifæri fyrir hendi og alls ekki
öll komin fram,“ segir Kjartan.
„Fólk er alltaf spennt þegar ný
svæði opnast og við höfum orðið
vör við það.“

Heppin með heimamarkaðinn

Skógarböðin segir hann vera á
einstaklega heppilegum stað,
úti í sveit en samt við bæjar-
dyrnar á Akureyri. Heima-
markaðurinn sé líka mikilvægur,
um 30 þúsund manns búa á
Eyjafjarðarsvæðinu og það er
traustasti markaður Skógarbað-
anna. „Við erum mjög heppin
með okkar heimamarkað og
skiptir máli að hann sé traustur,“
segir Kjartan og er ánægður
með sölu vetrarkorta fyrir yfir-
standandi vetur. Hún var betri
en í fyrra og talsverður hópur
korthafa kemur mjög reglulega í
Skógarböðin. Af og til eru við-
burðir í boði, tónleikar eða
annað skemmtilegt og eru ævin-
lega vel sóttir.

Mikið opið um jóla og áramót

Nú um jóla og áramót verða
Skógarböðin opin alla daga og
flesta til miðnættis. Sem dæmi
verður í boði að horfa á áramóta-
skaupið í böðunum á gamlár-
kvöld. Bókanir yfir hátíðar fara
vel af stað og greinilegt að við-
skiptavinir kunna að meta
hversu mikið er opið þessa daga.
„Við sjáum að fjölskyldur og vina-
hópar eru að búa sér til nýjar
hefðir með því að koma saman í
Skógarböðunum yfir þessa daga
og það er gaman,“ segir Kjartan
en rúmur opnunartími var ákveð-
inn í fullri sátt við starfsfólk. „Við
hlökkum til að sjá hver aðsóknin
verður. Það var ekki svona mikið
opið hjá okkur í fyrra en það er
um að gera að brjóta upp og sýna
frumkvæði. Það er fjöldi ferða-
manna á svæðinu þessa daga og
heimamenn vilja einnig njóta.“

forestlagoon.is



■ Kjartan Sigurðsson, framkvæmdastjóri Skógarbaðanna.



■ Frá opnun Skógarbaðanna vorið 2022 hafa um 200 þúsund gestir heimsótt þau.

**Óskum starfsfólki í íslensku
atvinnulífi gleðilegra jóla og
velfarnaðar á árinu 2024**

ER
EINHYVERNÁLÆGUR AÐ
HJUSTA A ÞIG?

Rás 16 er neyðarrás sjófarenda og alltaf opin.
Það að þú hlustir á hana getur skilið á milli lífs og dauða.



SAMGÖNGU- OG
SVEITARSTJÓRNARRÁÐUNEYTIÐ
Siglingaráð

Samgöngustofa

Þróttmikill vöxtur og stígandi í rekstri Eignaumsjónar

Skipulagsbreytingar, til að betrubæta þjónustu við viðskiptavini og mæta nýjum verkefnum og umsvifum, bar hvað hæst á árinu 2023 hjá okkur í Eignaumsjón. Félagið hefur nú umsjón með daglegum rekstri rúmlega 900 hús- og rekstrarfélaga með tæplega 19.300 fasteignum og er leiðandi hérlendis í þjónustu við húsfélög og rekstrarfélög fasteigna.

Við búum yfir viðtækri reynslu og þekkingu í rekstri fjöleignarhúsa eftir hátt í aldarfjórðungs starfsemi. Við leggjum áherslu á hlutlausu nálgun, öryggi, gæðamál og skýra verkferla með það að markmiði að gera rekstur fasteigna markvissari og ódýrari og auðveldi störf stjórna.

Samstilling þjónustu

Samkvæmt nýju skipuriti annast tvö megin svið þjónustu Eignaumsjónar. Fjármálasvið sem Ágústa Katrín Auðunsdóttir leiðir og þjónustusvið sem nýr forstöðumaður, Gunnþór Steinar Jónsson stýrir. Fjármálasvið annast áfram fjárreiður og bókhald húsfélaga en þjónustusviði tilheyrir þjónustuver, Húsumsjón, Fundaumsjón og Ráðgjöf. Jafnframt voru fjögur stoðsvið sett á laggirnar; Atvinnuhús, Sala- og samskipti, Þróunarsvið og Upplýsingatæknisvið.

Markmið með þessum áherslubreytingum er m.a. að samstillja betur alla þjónustu félagsins og efla starfsemi en frekar, tryggja öryggi upplýsinga og skilvirkni í þjónustu við eigendur fasteigna og stjórnir húsrækstrarfélaga, ýta enn frekar undir þróun þjónustu við fasteignir og efla kynningarstarf og samskipti við viðskiptavini.

Húsbókin mælist vel fyrir

Undanfarin misseri hefur mikil vinna farið í að gera gögn tengd hús- og rekstrarfélögum aðgengileg í Húsbókinni – mínum síðum eigenda. Húsbókin hefur mælist mjög vel fyrir hjá viðskiptavinum okkar og er hún í stöðugri þróun. Breytingar í haust felast m.a. í að greiðendur húsgjalda geta nú veitt öðrum aðgang að upplýsingum tengdum sinni eign. Með þessu er komið til móts við óskir aðstandenda, sem eru að sjá um allskyns samskipti fyrir ættingja í húsfélögum hjá okkur. Þetta á líka að koma sér vel fyrir starfsfólk fyrirtækja og félaga sem eiga fasteignir í húsfélögum hjá okkur, sem og skiptastjóra dánarbúa og erfingja.

Hagkvæmt að greiða hleðslu rafbíla með húsgjöldum

Það hefur líka mælist vel fyrir hjá mörgum húsfélögum, nú þegar hleðsla rafbíla er orðin hluti af húsgjöldum í sameignum



■ Gunnþór Steinar Jónsson, forstöðumaður þjónustusviðs, Daniel Árnason framkvæmdastjóri og Ágústa Katrín Auðunsdóttir, forstöðumaður fjármálasviðs skipa framkvæmdastjórn Eignaumsjónar.

Mynd: Þór Gíslason.

húsfélaga, að láta okkur innheimta raforkunotkun með húsgjöldum og hafa þá líka aðgang í Húsbókinni að öllum gögnum og yfirlitum vegna reksturs rafbílahleðslunnar.

Við getum annast rekstur og innheimtuþjónustu úr öllum helstu rafbílahleðslukerfum sem eru í notkun hérlendis. Við erum ekki að selja húsfélögum rafmagn en getum tryggt að viðskiptavinir okkar njóti hagstæðasta raforkuverðs á markaði á hverjum tíma og að allar greiðslur og rukkanir berist til réttra viðtakenda og þá lækkar líka kostnaður við greiðslumiðlun. Einnig höfum við unnið fjölda úttekta og ástandsgreininga fyrir húsfélög sem eru að huga að uppsetningu hleðslukerfa og aflað samanburðarhæfra tilboða og aðstoðað við ákvarðanatöku á löglega boðuðum húsfundum.

Vel sóttir fundir og viðurkenningar

Rúmlega 900 fundir hafa verið haldnir á þessu ári með hús- og rekstrarfélögum, þar af 623 aðalfundir og gengu fundarhöld almennt vel. Annasöm aðalfundatíð er fram undan strax í ársbyrjun, undirbún-

ingur er langt kominn og tilhlökkun hjá okkur að takast á við þetta krefjandi verkefni.

Nýng í starfsemi okkar eru hádegisfundir með stjórnnum hús- og rekstrarfélaga sem eru í þjónustu hjá okkur sem hófust haustið 2022 og hafa þeir verið vel sóttir. Fyrsti fundur ársins 2023 var í febrúarbyrjun um rafbíla og fjöleignarhús. Á vorkundi fyrir stjórnir og skoðunarfolk reikninga var farið yfir skyldur og verkefni hússtjórna og á haustfundi í október var viðhaldsþörf fjölbýlishúsa og undirbúningur viðhaldsverkefna í brennidepli.

Þriðja árið í röð vorum við í hópi fyrirtækja sem eru á lista Viðskiptablaðsins og Keldunnar yfir fyrirmyndarfyrirtæki í rekstri. Þá vorum við öðru sinni í hópi 15 meðalstórra fyrirmyndarfyrirtækja VR og fengum líka öðru sinni útnefningu HR Monitor sem mannauðshugsandi fyrirtæki 2023. Loks má nefna að við öðluðumst jafnlaunastaðfestingu Jafnréttisstofu á árinu, sem er staðfesting á því að launakerfi fyrirtækisins og framkvæmd þess feli ekki í sér kynbundna mismun.

Bjart fram undan

Þróttmikill vöxtur hefur verið í starfsemi Eignaumsjónar undanfarin ár og góður stígandi í rekstrinum. Margar glæsilegar nýjar fasteignir með stórum deildaskiptum heildarhúsfélögum hafa bæst í viðskiptavinahópinn á árinu og þar ætlum við að halda áfram á sömu braut á komandi ári. Við ætlum líka að styrkja þjónustu við eigendur atvinnuhúsnæðis, þar sem við getum bæði tekið að okkur rekstur fasteigna, framkvæmdastjórn og alla daglega umsjón.

Við horfum björtum augum til framtíðar. Fjárhagsleg staða okkar er styrk og fyrirtækið er með starfsábyrgðartryggingu hjá viðurkenndu tryggingarfélagi. Þá höfum við farið í gegnum fjármálaúttektir, enda erum við að höndla með mikla fjármuni fyrir hönd þessara rúmlega 900 hús- og rekstrarfélaga sem eru í þjónustu hjá okkur.

Daniel Árnason
framkvæmdastjóri Eignaumsjónar

eignaumsjon.is



Óskum starfsfólki,
viðskiptavinum, samstarfsaðilum
og landsmönnum öllum
gleðilegra jóla og
farsældar á nýju ári.

Set ehf • Röraframleiðsla

Jólaþakveðja

Við sendum landsmönnum
öllum, til sjávar og sveita,
hátíðarkveðjur með
þökk fyrir samstarfið
á árinu sem er að líða.





Baráttusaga Búseta í 40 ár



■ Smiðjuholt er byggingareitur milli Einholts og Þverholts í Reykjavík. Þar eru 184 íbúðir í eigu Búseta og 19 íbúðir að auki í eigu Félagsbústaða. Hönnun húsanna var í höndum arkitektanna Sigríðar Ólafsdóttur og Guðrúnar Ingvarsdóttur.

Húsnæðissamvinnufélagið Búseti varð 40 ára nú í lok nóvember og af því tilefni er komin út stórfróðleg bók um tilurð og sögu félagsins. Í bókinni, sem Páll Gunnlaugsson arkitekt tók saman, er stiklað á stóru í oft á tíðum erfiðri baráttusögu þessa félags sem í dag er öflugur aðili á húsnæðismarkaði sem á og rekur um 1.400 íbúðir.

Öryggi en ekki fjárfesting

Félagið Búseti var stofnað á fyrri hluta níunda áratugarins að frumkvæði ungs fólks sem lét sig varða stöðu húsnæðismála og vildi fleiri valkosti en þann að þurfa að steypa sér í skuldir til að geta búið í tryggu og öruggu húsnæði. Einkum var þar um að ræða ungt fólk sem nýkomið var úr námi á Norðurlöndunum þar sem það hafði kynnst öðruvísi húsnæðiskerfi en hér var til staðar. Afar slæmt ástand var á íslenskum húsnæðismarkaði um þessar mundir vegna óðaverðbólgu, kaupmáttur launa lækkaði snarlega en íbúðalán hækkuðu frá mánuði til mánaðar vegna lánskjaravísistölu sem hafði verið tekin upp fáeinum árum áður.

Upp úr þessum jarðvegi spruttu grasrótarsamtök fólks sem krafðist aðgerða og að bjóða þyrfti upp á aðra valkosti en séreignarstefnuna sem hafði fest sig í sessi. Húsnæði ætti fyrst og fremst að snúast um öryggi, ekki fjárfestingu. Var ákveðið að stofna til húsnæðissamvinnufélags og á skömmum tíma lýstu þúsundir manna sig reiðubúna til að standa að stofnun slíks félags. Mikil umfjöllun var í fjölmiðlum um þessar hugmyndir og forsvarmenn þess lögðu nótt við dag að vinna málstaðnum brautargengi. Þann 15. október 1983 var efnt til undirbúningsstofnfundar á Hótel Borg og 26. nóvember var gengið formlega frá stofnun fyrsta húsnæðissamvinnufélags landsins. Einn hugmyndafræðingur nýs búsetuforms, Jón Rúnar Sveinsson félagsfræðingur, var kjörinn formaður. Aðrir sem áttu mikilvægan þátt í stofnun félagsins voru Páll Gunnlaugsson, Guðni A. Jóhannesson, Ásdís Ingólfsdóttir, Harpa Njálsson og Ingi Valur Jóhannsson ásamt Jóni frá Pálmholti og Reyni Ingibjartssyni sem varð fyrsti framkvæmdastjóri félagsins.

Í tillögum undirbúningsstjórnar hins nýja félags skyldi það að heita Húsnæðissamvinnufélag Reykjavíkur. Á stofnfundinum stóð upp Sigurjón Þorbergsson, sem hafði tekið virkan þátt í undirbúningi félagsstofnunar, og lagði til að félagið skyldi einfaldlega heita Búseti og var það snarlega samþykkt.



■ Farið í gegnum myndasafn Búseta við vinnslu bókarinnar. Ritstjórn skipuðu þau Ásdís Ingólfsdóttir, Reynir Ingibjartsson og Páll Gunnlaugsson.



■ Páll Gunnlaugsson, skrifari baráttusögu Búseta, hefur sett saman fróðlegt rit sem prýtt er fjölda ljósmynda og teikninga.



■ Frostafoldin í byggingu. Hagvirki reisti þetta fyrsta stórhýsi Búseta í alverktöku eftir teikningum Valdimars Harðarsonar arkitekts.

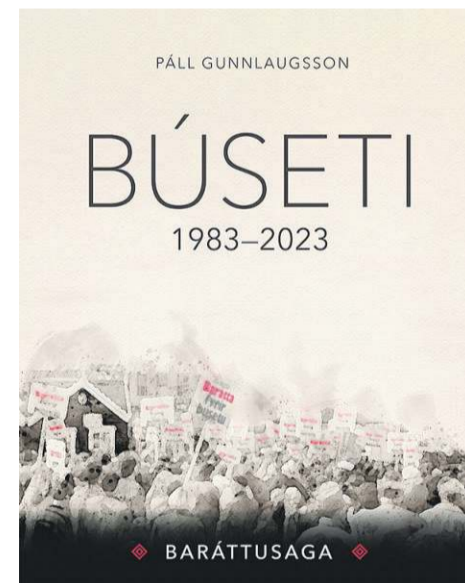
Fyrsta húsið ris af grunn

Þrátt fyrir stofnun Búseta haustið 1983 og heitar óskir um snör vinnubrögð áttu enn nokkur ár eftir að líða þar til fyrstu íbúarnir gátu flutt inn í búseturættaríbúðir. Höfundur bókarinnar lýsir vel erfiðleikum sem við var að etja, sérstaklega varðandi fjármögnun og vegna alls kyns flækja í reglugerðarkistum ríkisins og gengu margir góðir menn undir manns hönd við að leysa úr þeim vanda. Stjórnarmenn hins nýja félags voru þó bjartsýnir og áráðnir og strax í ársbyrjun 1984 var lögð fyrir opin umsókn til Reykjavíkurborgar um byggingarlóðir fyrir 150–200 íbúðir í fjölbyli! Í

bókinni kemur fram að vel hafi verið tekið í þessar hugmyndir um nýtt búsetuform af hálfu borgarinnar og að því kom að Búseti gat hafist handa um byggingu fyrsta hússins sem reis á tiltölulega skömmum tíma við Frostafold 20. Þar eru 46 íbúðir en húsið var vígt og tekið í notkun á fimm ára afmæli félagsins 1988.

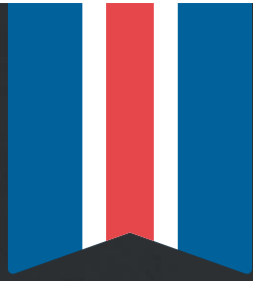
Íbúðum skilað fullbúnum

Varðandi byggingu þessa fyrsta fjölbylis-húss Búseta segir Páll Gunnlaugsson í bókinni: „Það var strax ljóst að við vildum ekki fara hefðbundnar leiðir við byggingu okkar fyrstu íbúða. Við vildum semja við



verktaka sem hannaði og byggði fyrir okkur húsið og skilaði fullbúnum íbúðum. Þessi leið var langt frá hefðbundin á íslenskum byggingamarkaði á þessum tíma þar sem venjan var að verktakar byggðu og skiluðu fokheldum íbúðum eða tilbúnum undir tréverk. Einstaklingar luku svo verkinu, hver á sinni lóð og íbúð. Það voru einungis Verkamannabústaðir sem byggðu fullbúnar íbúðir, en þeir ráku stórt byggingarfyrirtæki sem sá um framkvæmdir á þeirra vegum. Nokkuð var rætt um hvers konar „verktaka“ þetta væri sem við hefðum í huga og hvað ætti að kalla hana á íslensku. Á ensku var talað um turn key-verktöku. Haft var samband við Orða- bók Háskólans og varð til hugmyndin að hugtakinu „alverk“ eða „alverktaka“. Þetta hugtak hefur síðan fest sig í sessi í daglegu máli.”

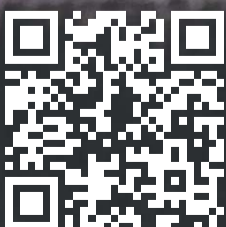




ÍSLENSKUR

Kalkúnn

fullkomnar veisluna



FRÁ ÍSLENSKUM BÆNDUM
sem við þekkjum og treystum





■ Styr stóð um Búseta á fyrstu árum félagsins og fjölmiðlarnir voru undirlagðir.

Mjór var mikils vísir

Mikið vatn hefur runnið til sjávar í starfsemi Búseta frá upphafsárunum. Hús Búseta hafa risið víða gegnum tíðina og með auknum hraða á síðustu árum, m.a. við Árskóga, Skógarveg, Einholt og Keilugranda í Reykjavík. Í dag eru íbúðir Búseta um 1.400 talsins í öllum sveitarfélögum höfuðborgarsvæðisins en þar af eru 400 íbúðir leigðar með hefðbundnum hætti í gegnum dótturfélagið, Leigufélag Búseta. Reksturinn hefur gengið vel undanfarin ár og félagið vaxið og dafnað. Á undanförunum fimm árum hafa heildareignir samstæðu félagsins til dæmis vaxið úr um 38,8 milljörðum króna í um 77,5 milljarða og eigið fé vaxið úr um 13,2 milljörðum króna í um 35,7 milljarða. Það má því sannarlega segja að mjór hafi verið mikils vísir þegar Búseti var settur á laggirnar fyrir sléttum 40 árum.

buseti.is

Verðmæti til framtíðar

„Búseti leggur ríka áherslu á að skapa félagsmönnum og búseturéttarhöfum verðmæti til framtíðar í formi húsnæðis af miklum gæðum og með góðri þjónustu við þá. Markmið félagsins er að byggja, reka og viðhalda íbúðarhúsnæði til langs tíma í þágu félagsmanna,“ segir Bjarni Þór Þórólfsson, framkvæmdastjóri Búseta.

Að norrænni fyrirmynd

„Með því að gerast félagsmaður þá áttu möguleika á að kaupa búseturétt. Eldra félagsnúmer hefur forgang á það sem nýrra er, þannig að því fyrr sem þú gerist félagsmaður því betra. Félagsmenn geta sótt um íbúðir sem auglýstar eru til sölu og sá sem er með elsta númerið, getur keypt réttinn til búsetu og búið í eigninni eins lengi og hann vill. Það er einungis eigandi búseturéttarins sem getur ákveðið að selja hann,“ segir Bjarni um leið hann útskýrir að búseturéttur sé mjög þekkt fyrirkomulag á Norðurlöndunum.

Að sögn Bjarna hefur Búseti reynt fyrstu kaupendum farsæll kostur í gegnum árin enda oft erfitt að koma sér inn á fasteignamarkaðinn. Hann bætir við að þegar fólk selur búseturétt aftur sé eignin uppreiknuð út frá vísitölu neysliverðs og fylgir þar með alltaf verðlagi. Þá segir Bjarni að Búseti bjóði fjölbreytt úrval fasteigna fyrir einstaklinga og fjölskyldur í öllum sveitarfélögum höfuðborgarsvæðisins.

Búseti sér um viðhaldið

„Á síðustu sex árum hefur íbúðum Bú-



■ Bjarni Þór Þórólfsson, framkvæmdastjóri Búseta. „Félagsmenn geta sótt um íbúðir sem auglýstar eru til sölu og sá sem er með elsta númerið, getur keypt réttinn til búsetu og búið í eigninni eins lengi og hann vill.“

seta fjölgað um ríflega 100 á ári að meðaltali. Í síðustu nýbyggingarverkefnum félagsins má finna minni íbúðir á breiðs hóps. Allt ytra viðhald á húsunum er innfalið í mánaðargjaldinu þannig að fólk upplifir ekki óvæntan kostnað vegna utanhúss viðhalds. Félagsmenn eru eigendur Búseta og við erum svo heppin að fá góð kjör á því sem tengist eignaumsjóninni. Ég líki þessu stundum við það að við hjá Búseta séum að reka eitt risastórt heimili því í krafti magns og stærðar þá njótum við betri kjara. Þannig getum við rekið fyrirtækið með hagkvæmum hætti sem síðan allir íbúar njóta góðs af.“

Sterk liðsheild

Bjarni segir að uppbygging og framþróun félaga eins og Búseta byggji á liðsheild og traustum mannauði. „Við búum svo vel að í okkar átján manna teymi starfsmanna eru sumir búnir að vera mjög lengi hjá okkur og hér er því heppileg blanda af fólki með mikla þekkingu og reynslu en einnig nýrra starfsfólk sem kemur inn með nýja strauma. Það sem skiptir öllu máli er kjarnahæfnin, liðsheildin og andinn sem ríkir í teyminu.“

buseti.is

<p>Ratsjár</p>	<p>Prívíddarplotter</p>	<p>Niðurfærslugírur</p>	<p>Rafstöðvar og ljósavélar</p>
----------------	-------------------------	-------------------------	---------------------------------

Sendum sjómönnum og fjölskyldum þeirra hugheilar jóla- og nýárskveðjur

<p>Aðalvélar og hjálparvélar</p>	<p>Rafmagns togvindur</p>	<p>Sjálfstýringar</p>	<p>Fjarskiptatæki</p>
----------------------------------	---------------------------	-----------------------	-----------------------

Marás ehf
 Miðhrauni 13 - Garðabæ
 S: 555 6444
 postur@maras.is - www.maras.is

Fríðrik A. Jónsson ehf
 Miðhrauni 13 - Garðabæ
 S: 552 2111
 faj@faj.is - www.faj.is

Nýtt Hugverka- ráð Samtaka iðnaðarins

Nýtt Hugverkaráð Samtaka iðnaðarins hefur verið skipað. Hugverkaráð SI hefur undanfarin ár verið vettvangur umræðu um stöðu hugverkaiðnaðar á Íslandi, greininga og margvíslegrar stefnumótunar.

Hugverkaiðnaður hefur fest sig í sessi sem fjórða stöð útflutnings Íslands. Innan hugverkaiðnaðar eru meðal annars fyrirtæki í tölvuleikjaiðnaði, líf- og heilbrigðistækni, menntatækni, upplýsingatækni og hátekniframleiðslu. Fjöldmörg viðfangsefni eru fram undan hjá nýju Hugverkaráði SI sem snúa meðal annars að frekari umbótum í starfsumhverfi fyrirtækja í hugverkaiðnaði og þeirri umgjörð sem nýsköpun er búin hér á landi.

Í nýju Hugverkaráði SI sem er skipað til ársins 2025 sitja: Tryggvi Hjaltason, „senior strategist“ hjá CCP sem er formaður, Sigurður Hannesson, framkvæmdastjóri SI, Gunnar Zoëga, forstjóri OK, Íris E. Gísladóttir, rekstrarstjóri Evolytes, Vigdís Tinna Sigurvaldadóttir, lögfræð-

ingur hjá Marel, Halldór Snær Kristjánsson, framkvæmdastjóri Myrkur Games, Guðmundur Árnason, fjármálastjóri Controlant, Klara Sveinsdóttir, framkvæmdastjóri gæða- og skráningarmála hjá Kerecis, Bergþóra Halldórsdóttir, skrifstofustjóri hjá Borealis Data Centers og Róbert Helgason, framkvæmdastjóri KOT hugbúnaðarlausna og Autoledger.

si.is



■ Nýtt Hugverkaráð SI, talið frá vinstri: Guðmundur Árnason, Nanna Elísa Jakobsdóttir hjá SI, Halldór Snær Kristjánsson, Gunnar Zoëga, Tryggvi Hjaltason, Bergþóra Halldórsdóttir, Sigurður Hannesson, Róbert Helgason og Klara Sveinsdóttir. Á myndina vantar Írisi E. Gísladóttur og Vigdís Tinnu Sigurvaldadóttur.

Mynd/BIG.

Grundarfjarðarhöfn

Meginþjónustuhöfn Vesturlands



■ Á Sigtúnarsreit verða byggðar 109 íbúðir á næstu misserum. Reiturinn er einn fjölmargra þéttingarreita í nágrenni Laugardalsins. Hönnun: Atelier arkitektar.

Uppbygg- ing hafin á Sigtúnarsreit

Á svokölluðum Sigtúnarsreit var í sumar hafist handa við byggingu 45 íbúða af alls 109 sem reisa á þar í sex fjölbýlishúsum. Byggt verður í tveimur áföngum og gert ráð fyrir að framkvæmdum ljúki árið 2027. Sala fyrstu íbúða ætti að geta hafist eftir um hálf tann árið.

Framkvæmdirnar, sem tengjast bæði íbúðauppbyggingu og viðbyggingu við Hótel Reykjavík Grand, hafa verið á döfni í allmörg ár. Í fyrra hófst vinna við stækkun bílageymslu næst hótelinu við Kringlumýrabraut, þar sem verður innkeyrsla í sameiginlega bílageymslu íbúða og hótelsins.

Íbúðirnar á Sigtúnarsreitnum verða fjölbreyttar að stærð, allt frá 50 m² tveggja til fjögurra herbergja íbúðum að meðalstórum þriggja til fjögurra herbergja fjölskylduíbúðum og upp í 350 m² íburðarmeiri þakíbúðir. Auk bílastæða í bílakjallara verða bílastæði ofanjarðar sem munu samnýtast fyrir bæði íbúðir og hótelið.



Óskum starfsfólki í íslensku
atvinnulífi gleðilegra jóla og
velfarnaðar á árinu 2024



GRUNDARFJARÐARHÖFN



atnorth

■ Eyjólfur Magnús Kristinsson framkvæmdastjóri fyrirtækisins atNorth.

Hröð uppbygging hátækni-gagnavera hjá atNorth

„Það er mikill hugur í okkur, umtalsverð uppbygging er fram undan á tveimur stöðum á landinu þannig að það er margt spennandi í gangi um þessar mundir,“ segir Eyjólfur Magnús Kristinsson forstjóri fyrirtækisins atNorth en það hefur verið brautryðjandi í hönnun, byggingu og rekstri hátækni-gagnavera hér á landi sem og víðar á Norðurlöndum. Eftirspurn eftir gagnavistun af ýmsum toga eykst stöðugt sem og einnig þörf fyrir öflugar tölvur sem nýttar eru til útreikninga, gagnavinnslu og hermána svo fátt eitt sé nefnt.

„Ofurtölvuþjónusta, líkt og við bjóðum upp á, er mjög eftirsótt, enda hagkvæmt fyrir fyrirtækin að fela sérhæfðum aðilum slíka vinnslu,“ segir Eyjólfur en fyrirtækið er með marga bolta á lofti um þessar mundir til að anna eftirspurn til framtíðar. Hér á landi er unnið að uppbyggingu við gagnaver á Akureyri og Suðurnesjum.

atNorth veitir þjónustu stórum alþjóðlegum fyrirtækjum sem styðjast við háþróaða og reikniþunga upplýsingatækni þar sem unnið er með mikið magn gagna og tryggir vinnslu þeirra með hámarksafköstum á hagkvæman og umhverfisvænan máta.

Hringrásarhagkerfið að leiðarljósi

Eyjólfur segir stærsta gagnaver atNorth staðsett á Suðurnesjum og áform hvað það varðar snúast um talsverða stækkun, eða upp í um 25 þúsund fermetra húsnæði. „Það er gríðarleg fjárfesting fyrir okkur fram undan á Suðurnesjum, gangi allt eftir sem áætlað er,“ segir hann en viðræður um meira landrými og stækkun húsnæðis standi yfir. Samhliða sé einnig til skoðunar á hvern hátt unnt sé að nýta viðbótarhita sem skapast við rekstur gagnavera. Þar komi uppbygging gróðurhúsa í námunda við gagnaverin vel til greina en hringrásarhagkerfið sem byggir á grunni endurnýjanlegrar orku og hagkvæmrar orkunýtingar er haft að leiðarljósi við hönnun gagnavera atNorth.



■ Fyrsti áfangi gagnavers atNorth við Hlíðarvelli ofan Akureyrar var tekin í notkun í byrjun síðasta sumars.



■ Félagið hefur áform um að stækka gagnaver sitt við Akureyri en áætlanir gerðu í upphafi ráð fyrir að þar yrðu í allt fimm hús fyrir reksturinn auk skrifstofu- og þjónustubygginga.

Stækkun fyrir norðan á teikniborði

Fyrsti áfangi gagnavers við Hlíðarvelli á Akureyri var tekinn í notkun í byrjun síðastliðins sumars, tvö hús af fimm sem þá voru á áætlun. Kostnaður við byggingu fyrsta áfangans nam um 2,5 milljörðum króna. Eyjólfur segir að sá áfangi sé nú kominn með viðskiptavinum og húsinn þegar seld en viðskiptavinir verði fram eftir næsta ári að setja upp búnað. „Við þurfum að kynna þessa staðsetningu fyrir okkar viðskiptavinum, sem eru út um allan heim og hafa margir hverjir aldrei heyrt á Akur-

eyri minnst,“ segir hann en góð viðbrögð við staðsetningu norðan heiða urðu til þess að nú er horft til enn meiri stækkunar en fyrstu áætlanir gerðu ráð fyrir.

Viðræður standa að sögn Eyjólfur yfir við t.d. Akureyrarbæ vegna lóðar, Landsnet og raforkusala um aukin kaup á raforku. Til stóð að gagnaverið yrði í fimm húsum en gangi ný áform eftir segir hann þau verða fleiri og að um fjárfestingu upp á um 12 milljarða verði að ræða þegar á árinu 2024 en meira síðar, háð viðræðum við Akureyrarbæ og stöðu raforkukerfisins. Reist

verður gagnaver sem krefst mjög flókins tækniþúnaðar, en tækniþróun í rekstri gagnavera er hröð líkt og tækniþróun almennt.

Gagnaverin færast norðar

„Við höfum fengið jákvæð viðbrögð frá viðskiptavinum sem líst vel á okkar áform um uppbyggingu fyrir norðan. Það skiptir okkur og þá líka máli að samningar um beint samband við útlönd er að komast á, þ.a. ekki þurfi að fara um suðvesturhornið með alla netumferð,“ segir Eyjólfur. Þá segir hann að huga þurfi að stækkun skrifstofu- og þjónustubygginga á athafnasvæði atNorth við Hlíðarvelli þar sem fyrir liggja að starfsfólki muni fjölga umtalsvert í nánustu framtíð.

Veðurfar á Íslandi tryggir náttúrulega kælingu á mikilvægum búnaði í gagnaverunum, en Eyjólfur segir að uppbygging gagnavera í Evrópu hafi á undanföllum árum færst sífellt norðar í álfuna, þar sem hitastig er lægra, orkan endurnýjanleg, tæknilegir innviðir eru sterkir og hæft fólk fæst til starfa.

atnorth.com

Gledileg jól og heillaríkt komandi ár

Þökkum viðskiptin í gegnum ár og öld.



SLIPPFÉLAGIÐ

Skútvogi 2, Reykjavík, S: 588 8000

Fellsmúla, Reykjavík, S: 588 8000

Dalshrauni 11, Hafnarfirði, S: 588 8000

Hafnargötu 54, Reykjanesbæ, S: 421 2720

Austurvegi 58, Selfossi, S: 482 1250

Gleráreyrum 2, Akureyri, S: 461 2760

Opið:

8-18 virka daga

10-14 laugardaga

slippfelagid.is

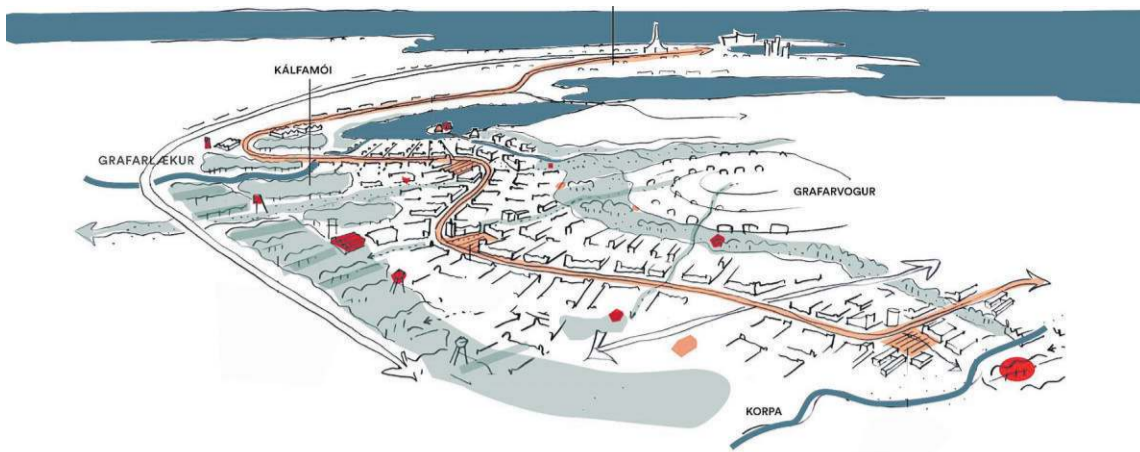


SLIPPFÉLAGIÐ



■ Samkeppnin um Keldnaland hefur vakið mikla athygli og sýnast hugmyndir hönnuðanna lofa góðu.

Myndir: FOJAB.



■ Teikningin sýnir hvernig Borgarlínan mun tengja Keldnaland við önnur hverfi borgarinnar.

Lifandi borgarbyggð á Keldum

Á dögnum voru kynnt úrslit í alþjóðlegri hugmyndasamkeppni um nýtt íbúðahverfi í Keldnalandi í Reykjavík á vegum borgarinnar og Betri samgangna. Það var sænska arki-

tektastofan FOJAB sem átti vinningstillöguna en kjarninn í henni er lifandi borgarbyggð, sem nýtur góðs af nálægð við náttúruna og jafnframt í góðri tengingu við miðborgina með fyrirhugaðri Borgarlínu.

Kolefnishlutlaus borgarbyggð

Í samkeppninni var lögð rík áhersla á að Keldnaland verði kolefnishlutlaus borgarhluti með aðlaðandi byggð og góðum vistvænum samgöngum. Í áliti dómnefndar kemur fram að í samkeppninni hafi verið sett fram metnaðarfull markmið um borgarþróun sem eigi sér ekki fordæmi á Íslandi. Verið er að setja upp verkáætlun með FOJAB, sem gerir ráð fyrir að skipulagsvinna hefjist í byrjun næsta árs og að framkvæmdir við innviði fyrstu uppbyggingarreita geti hafist um mitt ár 2025.

Þessi metnaðarfullu markmið eiga sér stoð í viljayfirlýsingu Reykjavíkurborgar og Betri samgangna frá árinu 2022. Betri samgöngur eru þar í hlutverki þróunaraðila og landeiganda en allur ábati af uppbyggingu Keldnaland fer í verkefni samgöngusáttmálans á höfuðborgarsvæðinu. Þorsteinn R. Hermannsson, forstöðumaður þróunar hjá Betri samgöngum heldur utan um verkefnið og hann segir í viðtali í nútöknun kynningarriti Reykjavíkurborgar:

Borgarlína samhlíða uppbyggingu

„Við höfum átt mjög gott samstarf við umhverfis- og skipulagsvið hjá borginni og erum nú að teikna upp næstu skref. Öllum líst vel á sænska teymið hjá FOJAB, það kemur með ferskan blæ og haldbæra reynslu af skipulagi og undirbúningi stórra hverfa, sem eru tengd með hágæða almennings-samgöngum. Það eru fjölmörg verkefni fram undan, sem nú er nauðsynlegt að tvinna vel saman.“

Aðspurður, hvenær megi gera ráð fyrir að fyrstu íbúar flytji á Keldnaland, segir Þorsteinn að stefnt sé að því að deiliskipulag fyrstu uppbyggingarreita liggja fyrir um mitt ár 2025. „Í kjölfarið geta gatna- og veituframkvæmdir hafist þannig að lóðir verði byggingarhæfar. Við erum að hefja samtalið við þá aðila sem þurfa að koma að þeirri vinnu og myndin skýrist um áramótin þegar skipulagslýsing verður kynnt.“

GLEÐILEGA HÁTÍÐ

RAFIDNAÐARSAMBAND ÍSLANDS

óskar félögum sínum og landsmönnum öllum

GLEÐILEGRA JÓLA

OG FARSÆLDAR Á NÝJU ÁRI

RAFIDNAÐARSAMBAND ÍSLANDS Í 50 ÁR

Félagar í Rafiðnaðarsambandi Íslands hafa alltaf verið í fararbroddi í þekkingu á raf- og tæknibúnaði og notkun hans.

Tryggjum öryggi og skiptum við fagmenn.



AÐILDARFÉLÖG RAFIDNAÐARSAMBANDSINS



reykjavik.is/keldur

Gleðilega og örugga jólahátíð

með þökk fyrir viðskiptin á árinu

Við sérhæfum okkur í öryggisvörum svo sem heyrnarhlífum og samskiptabúnaði, fallvörnum, hjálmum, vinnu- og öryggisfatnaði, gasmælum, öryggisgleraugum og höfuðljósum. Auk þess erum við með mikið úrval af háprýstidælum, rafstöðvum, loftpressum, o.fl.



DYNJANDI

allt fyrir öryggið

Skeifunni 3h | Sími: 588 5080 | dynjandi.is

Varaafstöðvar fyrir norðurslóðir

MD Vélar ehf. hafa skrifað undir samstarfssamning við fyrirtækið Arctic Auxiliary Systems GmbH í Þýskalandi sem framleiðir m.a. búnað fyrir fjarskiptanet Svíþjóðar þar sem sendar eru gjarnan staðsettir fjarri mannabyggð. Með þessu samstarfi geta MD Vélar boðið breitt úrval af varaafstöðvum sem eru sérhannaðar fyrir norðurslóðir. Búnaðurinn grípur sjálfkrafa inn í ef rof verður á rafmagni og getur þannig forðað miklu tjóni.

Fyrir íslenskt veðurfar

„Eigandi og stofnandi Arctic Auxiliary Systems GmbH er með áratuga reynslu og þekkingu sem tryggir einstaka ráðgjöf og þjónustu, hvort sem verið er að leita að litlum eða stórum rafstöðvum, í gámum eða á ramma svo eitt hvað sé nefnt. Á þessu ári höfum við náð góðri sölu, ekki síst á stærri settum, 1750-2.250 kVA, en þau koma fullbúin til landsins og tilbúin til uppsetningar,“ segir Kári Jónsson, rekstrarstjóri MD Véla í samtali.

„Grunnvélararnar í búnaðinum eru frá Mitsubishi sem við höfum yfir þriggja áratuga reynslu af að þjónusta og erum við því ekki



■ Hér má sjá 1750 kVA varaafstöð í 40 feta gámi sem sett var upp við gagnaver hér á landi.

eingöngu að bjóða hágæða varaafstöðvar, hannaðar fyrir íslenskt veðurfar heldur einnig trausta varahluta- og viðhalds-

þjónustu, hvort sem er á sérhæfðu verkstæði okkar eða hjá viðskiptavininum. Þegar við fáum fyrirspurnir getum við komið

óskum viðskipavinarins á framfæri og fengið hönnun sem hentar hverjum og einum, t.d. sett sem eru innanhúss eða

utandyra í gámum sem einfalt er að tengja og jafnvel hægt að flytja ef þörf er á.“

SIMBERG
Fyrir sjálfbærar fiskveiðar

KONGSBERG

JRC

JOTRON
Performance for Life

Óskum viðskiptavinum okkar gleðilegra jóla og farsældar á komandi ári þökkum viðskiptin á árinu sem er að líða

Sperrymarine

Hytera

Askalind 2
201 Kópavogur

Simberg
Sími: 414-4414

www.simberg.is
simberg@simberg.is

Aukin þörf á varaafli

Kári segir að MD Vélar hafi fundið fyrir auknum áhuga í atvinnulíf- inu á varaafli og því hafi legið beint við að breikka þjónustuna og sinna þessum þörfum. „Þegar við fengum möguleikann á að gera samning við fyrirtæki sem býður upp á hönnun sem við teljum að passi vel við kröfur okkar fyrirtækis, ákváðum við að stíga þetta skref. Ég get nefnt sem dæmi að einn af okkar viðskiptavinum er First Water í Þorlákshöfn. Rof á rafmagni í laxeldi getur valdið stórtjóni og því er nauðsynlegt að hafa öruggar rafstöðvar sem grípa inn í þegar á þarf að halda. Einnig höfum við verið að selja rafstöðvar til gagnavera þar sem stöðugt rafmagn er að sjálfsögðu lyklatríði,“ segir Kári enn fremur.

mdvelar.is



■ Horft til suðurs. Lóðirnar við Nauthólsveg 85 og 87 liggja við Öskjuhlíðina, nálægt Háskólanum í Reykjavík. Þar verða byggðar 148 íbúðir á næstunni.

Náms- mannaíbúðir spretta upp

Umfangsmikil uppbygging námsmannaíbúða stendur yfir með samstarfi Reykjavíkurborgar við Háskóla Íslands og Félagstofnun stúdenta, Háskólann í Reykjavík og Byggingafélag námsmanna. Samtals hafa verið reistar um 1.800 námsmannaíbúðir frá 2017, eru í byggingu eða fyrirhugað er að byggja á næstu árum.

Félagstofnun stúdenta er atkvæðamest á þessu sviði og hefur á skömmum tíma reist 103 íbúðir við Brautarholt, 244 íbúðir í Vísindagörðum og 69 íbúðir við Gamla Garð. Þá er félagið nú að leggja síðustu hönd á 112 íbúðir á Hótel Sögu og 10 íbúðir við Lindargötu 44. Félagstofnun hefur síðan fengið úthlutað lóð við Vatnsstíg 10-12 fyrir 14 íbúðir, hún áformar byggingu 110 íbúða við Otursnes 62 og hefur að auki tryggt sér lóðir fyrir 238 íbúðir á öðrum þéttingarreitum og framtíðarsvæðum.

Háskólinn í Reykjavík hefur lokið byggingu 125 íbúða við Nauthólsveg 83 og 130 við Nauthólsveg 85. Nú áformar skólinn að byggja 148 íbúðir í þremur fjölbýlishúsum við Öskjuhlíð, skammt norðan við skólann.

Byggingafélag námsmanna reisti á árinu 2021 17 íbúðir í húsi við Kapellustíg 15, 50 íbúðir við Austurhlíð 2-4 og 11 íbúðir við Klausturstíg 2. Árið eftir tók félagið í notkun 28 íbúðir við Klausturstíg 4-6 og 50 íbúðir við Stakkarhlíð 3-5. Í haust fékk félagið svo úthlutað lóð fyrir 65 íbúðir við Arnarbakka 2-4 og hefur tryggt sér lóðir fyrir 140 íbúðir á fyrirhuguðum þróunarsvæðum víða um borgina.



■ Nýlega settu MD Vélar upp varaafsstöð fyrir Neyðarlínuna á Grímsfjalli í góðu samstarfi við kaupanda til að tryggja að allar kröfur væru uppfylltar fyrir þessar erfiðu aðstæður.

MD Vélar ehf

Vararaafsstöðvar Sérhannaðar fyrir norðlægar slóðir.



Sala - Þjónusta - Þekking - Ráðgjöf



MD Vélar ehf | Vagnhöfða 12 | 110 Reykjavík | S: 567 2800
mdvelar@mdvelar.is | www.mdvelar.is

Dalvíkurbyggðin er draumablá

Í Dalvíkurbyggð er einstakur fjölbreytileiki þegar kemur að vetrarferðamennsku og umhverfið gjörsamlega stórkostlegt til allskonar vetrarsports hvort sem það er einhvers konar skíðaiðkun, snjósleðabunur, gönguferðir eða að fara á skauta. Allt til alls.

Skíðavertiðin fer brátt að hefjast og hafa starfsmenn Skíðafélags Dalvíkur unnið hörðum höndum að því að framleiða snjó þannig að unnt verði að opna skíðasvæðið í Bökkvisstaðafjalli til skíðaiðkunar sem fyrst. Vonir standa til að hægt verði að opna fjallið um jólin ef tíðarfarið verður þeim áformum hagstætt.

Eldri hópur skíðakrakkanna á Dalvík hefur nú þegar hafið undirbúning fyrir skíðavertiðina af fullum krafti með því að skella sér í æfingaferð til Noregs.

Skíðafélagið hefur einnig hafið undirbúning uppsetningar á töfrateppi á skíðasvæðinu fyrir yngstu kynslóð skíðaiðkenda og þá sem eru að stiga sín fyrstu skref á skíðum og brettum en slíkt tæki yrði mikil bylting fyrir skíðasvæðið.

Snjóbrettadeild skíðafélagsins fer ört stækkandi og til stendur að halda stórt snjóbrettamót á landsvísi á Dalvík í febrúar. Skíðafélagið hefur svo undanfarið ár troðið gönguskiðahring í skógarreitnum við skíðasvæðið og lagt þá braut alveg niður að knattspyrnuvöllinum og víðar. „Þessar leiðir hafa verið mjög vinsælar og gríðarlega gaman er að sjá hversu mikil gönguskiðamennning er að byggjast upp í sveitarfélaginu og má sjá unga sem aldna fara marga hringi á gönguskiðunum þegar aðstæður leyfa.

Síðan er skíðasvæðið okkar í Bökkvisstaðafjalli einstakt að því leyti hversu nálægt bænum það



■ Verði veðurguðirnir hliðhollir er stefnt að opnun skíðasvæðisins í Bökkvisstaðafjalli um hátíðarnar.



■ Stórhólstjörnin er orðin skautaparadís íbúa, þeim algjörlega að kostnaðarlausu. Og meira að segja skautar og hjálmur í boði fyrir skautaunnendur.



■ Draumablá Dalvíkin í vetrardýrðinni við Eyjafjörð.

er og hversu veðursælt er á því,” segir Friðjón Sigurvinsson, upplýsingafulltrúi Dalvíkurbyggðar.

Veðursælt skíðasvæði

„Það eru ótrúleg forréttindi að geta labbað í fjallið og heim fyrir þá sem það vilja. Staðsetningin hjálpar líka veðurfarslega,

svæðið er neðarlega og þar verður oft mjög veðursælt. Enda er oft opið á skíðasvæðinu hér í Bökkvisstaðafjalli þó lokað sé vegna veðurs á svæðunum í kringum okkur. Við í Dalvíkurbyggð erum líka svo heppin að hér býr fólk yfir mikilli atorku og vilja til að gera gott samfélag

betra og auka fjölbreytni. Þannig hefur fjölbreytni í vetrarferðamennsku aukist mikið eftir að Arctic Heli Skiing hóf starfsemi í þyluskiðun og hópar ferðamanna bæði innlendra og erlendra eru að leggja leiða sína á Tröllaskaga til þess að skinna upp á fjöllin og skíða niður. Við

höfum einstakt svæði fyrir fjalla-skiðun hér í Dalvíkurbyggð og má segja að vorboðarnir hjá okkur séu þylur og ferðamenn á skíðum,” segir Friðjón.

Skautaparadís á Stórhólstjörn

Friðjón segir að annað magnað framtak í vetrarsporti hafi hafist fyrir um tveimur árum þegar fór af stað söfnun til að kaupa skauta og hjálma til notkunar frítt fyrir íbúa sveitarfélagsins á Stórhólstjörn sem er lítil tjörn á milli skíðasvæðisins og bæjarins.

„Þar er oft mikið líf og fjör og fullt af fólki á skautum á góðviðrisdögum. Allt frítt og skautar og hjálmur á staðnum. Svona einstaklingsframtak er ómetanlegt og gríðarlega mikilvægt fyrir bæjarbraginn. Dalvíkurbyggð er því á góðri leið með verða leiðandi í afþreyingu í vetrarferðamennsku og það er klárlega okkar markmið enda hér allt til alls þegar kemur að vetrarferðamennsku. Fátt betra en að skella sér í fjallið, fara svo aðeins á skauta og enda daginn á pottinum í Íþróttamiðstöð Dalvíkurbyggðar eða björböðum á Árskógssandi. Og fyrir þá sem ekki eru í vetrarútvistinni og vetrarsportinu þá er hægt að gera margt annað hér á svæðinu á veturna, skella sér á kaffihúsin í bænum, fara í hvalaskoðun þar sem eru 99% líkur á því að fá að berja hnúfubaka augum eða bara slaka á og njóta á hótélum og gistiheimilum Dalvíkurbyggðar. Dalvíkurbyggðin er draumablá jafnt að sumri sem vetri.“

dalvikurbyggd.is

GLEÐILEGA HATÍÐ

OG TAKK FYRIR SAMSTARFIÐ Á ÁRINU



UMBÚÐAMIÐLUN

555 6677 | umb.is | Korngörðum 5, Reykjavík



KRAFTMIKLAR LOFTPRESSUR & VATNSDÆLUR

KÍKTU Í VEFVERSLUNINA OKKAR DYNJANDI.IS



DYNJANDI

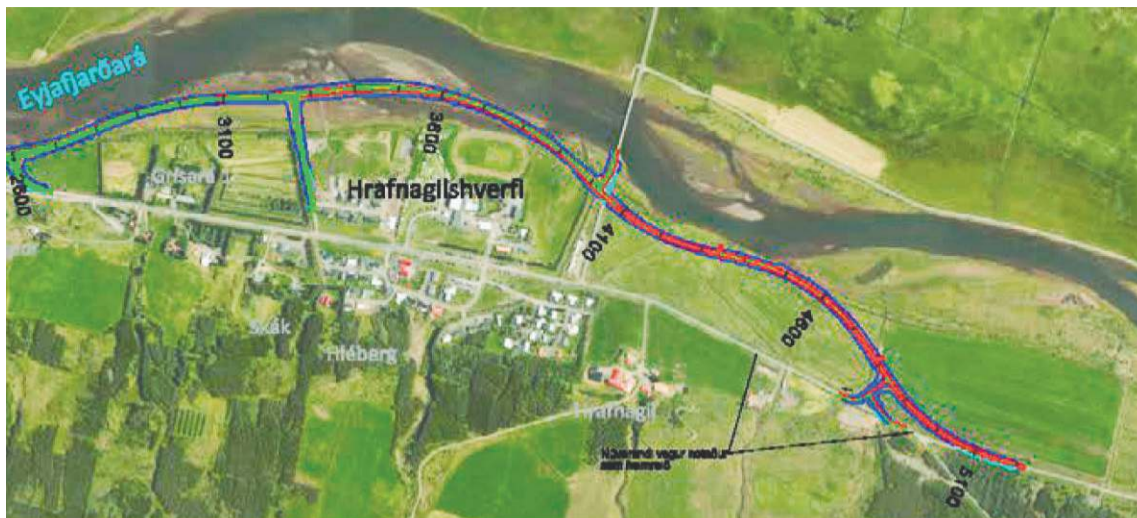
allt fyrir öryggið

Skeifunni 3h | Sími: 588 5080 | dynjandi.is

Aukið umferðaröryggi í Hrafnagilshverfi

Miklar framkvæmdir standa yfir við Eyjafjarðarbraut vestri en þær felast í færslu á rúmlega 3ja km kafla við þéttbýlið við Hrafnagil. Einnig er innfalið í verkinu bygging heimreiða og tenginga, samtals um 0,25 km. GV Gröfur ehf. á Akureyri annast framkvæmdina og eru verklok í júlí á næsta ári. Framkvæmdakostnaður er tæplega 374 milljónir króna.

Hrafnagilshverfi hefur byggst hratt upp á undanförunum árum. Um síðustu aldamót bjuggu um 135 manns í þorpinu en í dag búa þar um 350 manns. Núverandi þjóðvegur liggur í gegnum þorpið og óskaði sveitarfélagið Eyja-



■ Nýja veglinan sveigir austur fyrir þorpið og kemur til með að liggja milli þess og Eyjafjarðarár.

Mynd: Vegagerðin/Vilhelm Gunnarsson.

fjarðarsveit eftir því að vegurinn yrði færður út fyrir byggðina til að auka umferðaröryggi enda er hraði umferðar þarna í gegn oft mikill. Land sem verður til við færslu þjóðvegarsins er dýrmætt og mun stuðla að enn meiri uppbyggingu á þessu svæði.

Framkvæmdir við nýja veginn hófust sumarið 2022. Nýja veglinan sveigir austur fyrir þorpið og kemur til með að liggja milli þess og Eyjafjarðarár. Fyrsta verkefni verktakans var að setja farg á nýju veglinuna og í byrjun október sl. var búið að fjarlægja það. Grjótverja þarf allan veginn og er það verk langt komið. Næstu skref eru svo að keyra út styrktarlag í veginn og síðan burðarlag. Vegrið verður á stórum hluta vegarsins þeim megin sem snýr að ánni. Vegurinn verður klæddur næsta sumar en verklok eru áætluð 15. júlí 2024.

Helstu magntölur

- Fylling úr skeringum 40.830 m³
- Fláafleygar úr námum 9.060 m³
- Ræsalögn 661 m
- Fláafleygar úr skeringum 6.890 m³
- Styrktarlag 19.290 m³
- Burðarlag 7.160 m³
- Rofvörn og síulag 27.070 m³
- Tvöföld klæðing 32.340 m²
- Vegrið 2.850 m
- Frágangur fláa 46.780 m²

*Við vonum að hátíð verði ykkur hlý,
með kærleik og friði í hjarta,
Nú hækkar á lofti sólin á ný,
Og með henni framtíðin bjarta
með ósk um gleðileg jól,
hátíðarkveðja,
Hafnir Dalvíkurbyggðar*



Byggðakjarni við Grensásveg

Uppbygging byggingarkjarna við Grensásveg 1 gengur vel en þar verður samtals 181 íbúð í fjögurra til sjö hæða háum húsum. Íbúðirnar eru tveggja til fjögurra herbergja, 40-120 m² að stærð. Verslunar- og þjónusturými verða á jarðhæðum og síðan skrifstofur í bogabyggingunni næst Suðurlandsbraut. Inngarður er á milli húsanna, sem nýtist bæði íbúum og starfsfólki í húsunum. Framkvæmdir á reitnum hófust haustið 2020 og eru verklok fyrirhuguð um áramótin 2024-2025.

Undir húsunum er bílarkjallari á þremur hæðum og geta íbúðareigendur leigt sér stæði þar, kjósi þeir svo, frekar en að eiga það. Hraðhleðslustöðvar verða í bílarkjallaranum. Þar verða líka deilibílar aðgengilegir og rúmgóðar hjólageymslur fyrir íbúða- og atvinnuhúsnæðið.



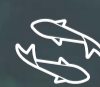
Gleðilega hátíð!

Ísfell óskar viðskiptavinum og landsmönnum gleðiríkrar hátíðar og farsældar á nýju ári.

Ísfell wishes you a very happy holiday season and a peaceful and prosperous New Year.

Starfsfólk Ísfells / Greetings from Ísfell.

isfell.is



Traustur félagi yfir hátíðirnar

Skeljungur óskar viðskiptavinum og landsmönnum öllum gleðilegra jóla og farsæls nýs árs. Skeljungur þakkar ánægjulegt samstarf á árinu sem er að líða.