

Fréttatilkynning frá Hafrannsóknastofnuninni: Fyrstu niðurstöður úr stofnmælingu botnfiska á Íslandsmiðum í mars 2008

Stofnmæling botnfiska á Íslandsmiðum (vorrall) fór fram í 24. sinn dagana 26. febrúar til 18. mars s.l. Þrír togarar voru leigðir til verkefnisins: Páll Pálsson ÍS, Ljósafell SU og Bjartur NK og auk þess tóku rannsóknaskipin Bjarni Sæmundsson og Árni Friðriksson þátt í verkefninu. Alls var togað á 556 hefðbundnum rallstöðvum allt í kringum landið og auk þess voru tekin um 50 aukatog í útköntum og á grunnslóð.

Hér á eftir er samantekt á þeim niðurstöðum sem liggja fyrir.

Hitastig

Hitastig sjávar við botn mældist að meðaltali fremur hátt, en þó heldur lægra en undanfarin ár. Fyrir sunnan og vestan land var sjávarhiti víðast á bilinu 0-1°C yfir meðaltali árána 1985-2007, en fyrir norðan og austan land var hitastig víða um eða undir meðaltali tímabilsins (1. mynd).

Þorskur

Mest fékkst af þorski djúpt út af Norður- og Norðausturlandi, í Hvalbakshalla fyrir suðaustan land og á Halamiðum út af Vestfjörðum (4. mynd). Heildarstofnvísitala þorsks (þyngd eins árs og eldri) hækkaði um 12% frá mælingunni 2007, aðallega vegna eldri fisks, en vísitalan er þó lægri en árin 2002-2006 (2. mynd). Aldursgreindar vísitölur benda til að stærð veiðistofns (þyngd fjögurra ára og eldri) sé í góðu samræmi við mat á ástandi stofnsins vorið 2007.

Lengdardreifing þorsks (3. mynd) var í samræmi við fyrri mælingar. Fyrsta mat á stærð 2007 árgangs þorsks bendir til að hann sé slakur, af svipaðri stærð og árgangarnir frá 2005 og 2006. Árgangurinn frá 2004 mælist sem fyrr mjög lélegur. Vísitala 9-12 ára fisks (árgangar 1997-2000) mælist nú nokkuð hærri en í fyrra og nálægt tvisvar sinnum hærri en hún var að meðaltali árin 2001-2006. Það er í samræmi við fyrra mat á hlutdeild þessara árganga í stofni og aflbrögð á vertíð sunnan- og suðvestanlands.

Meðalþyngd eftir aldri mælist nú svipuð eða ívið hærri en í fyrra en er þó enn nokkuð lægri en langtímameðaltal.

Holdafar (þyngd miðað við lengd) þorsks var svipað og undanfarin þrjú ár, en undir meðaltali árána frá 1993 þegar vigtanir hófust. Lifrarstuðull þorsks á Suðursvæði var óvenju hár. Heldur meira var af loðnu í þorskmögum en undanfarin ár og mest fannst af loðnu í þorski fyrir norðvestan og norðaustan land og við suðurströndina (5. mynd). Nær engin loðna var í þorski í Faxaflóa og Breiðafirði.

Ýsa

Stofnvísitala ýsu lækkaði um fjórðung frá mælingunni 2007 (6. mynd). Lengdardreifing ýsunnar bendir til að árgangar 2004-2006 séu um eða undir meðallagi. Stærð árgangs 2007 mældist yfir meðallagi, í samræmi við mælingar í haustralli og rækjuleiðöngurum árið 2007. Árgangur 2003 mældist stór líkt og í síðustu stofnmælingum en hefur þó minnkað frá mælingunni 2007, einkum sá hluti árgangsins sem hefur náð þeirri stærð að vera kominn í veiði (7. mynd). Ýsan veiddist á grunnslóð allt í kringum landið, en vísitala ýsu lækkaði þó á flestum svæðum, mest fyrir vestan land og á Vestfjörðum (8. mynd). Meðalþyngd eftir aldri mældist nú nokkuð lægri en áætlað hafði verið. Holdafar ýsunnar var að meðaltali svipað og undanfarin ár, fremur lélegt fyrir norðan land en í meðallagi fyrir sunnan.

Flatfiskar

Stofnvísitala skarkola var svipuð og árin 2004-2007, en er nú einungis rúmur fjórðungur af því

sem hún var í upphafi ralls. Vísitölur þykkvalúru og langlúru mældust háar líkt og undanfarin fjögur ár, en lækkuðu þó frá 2007. Vísitala sandkola hefur aldrei mælst lægri en í rallinu í ár.

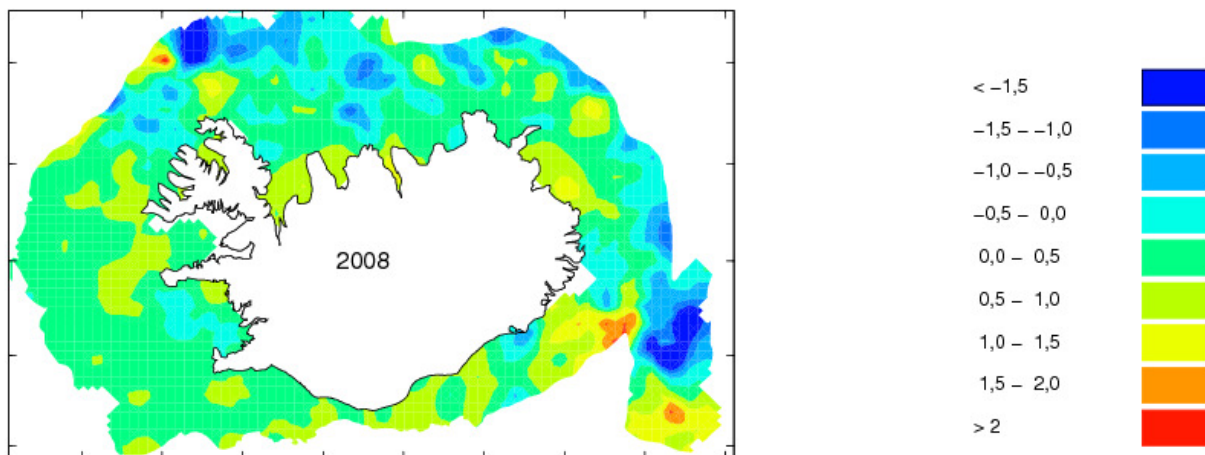
Aðrar tegundir

Stofnvísitala ufsa var svipuð og árið áður en lægri en árin 2004-2006. Vísitala gullkarfa mældist há líkt og verið hefur frá árinu 2003. Öryggismörk mælinganna hafa hinsvegar verið há þar sem tiltölulega mikið af karfaafflanum hefur fengist á fáum stöðvum. Vísitala steinbíts hækkaði um 13% og er nú svipuð og árin 1996-1999. Miðað við fyrri stofnmælingar fékkst mikið af 60 cm og stærri steinbít en mun minna af 15-60 cm steinbít sem bendir til að nýliðun í veiðistofninn verði fremur léleg á komandi árum. Stofnvísitala löngu var í ár sú næst hæsta sem mælst hefur í vorralli frá upphafi og vísitala keilu var nærri meðaltali. Mikið fékkst af skötusel fyrir sunnan og vestan land eins og undanfarin ár og stöku fiskar fyrir Norðurlandi.

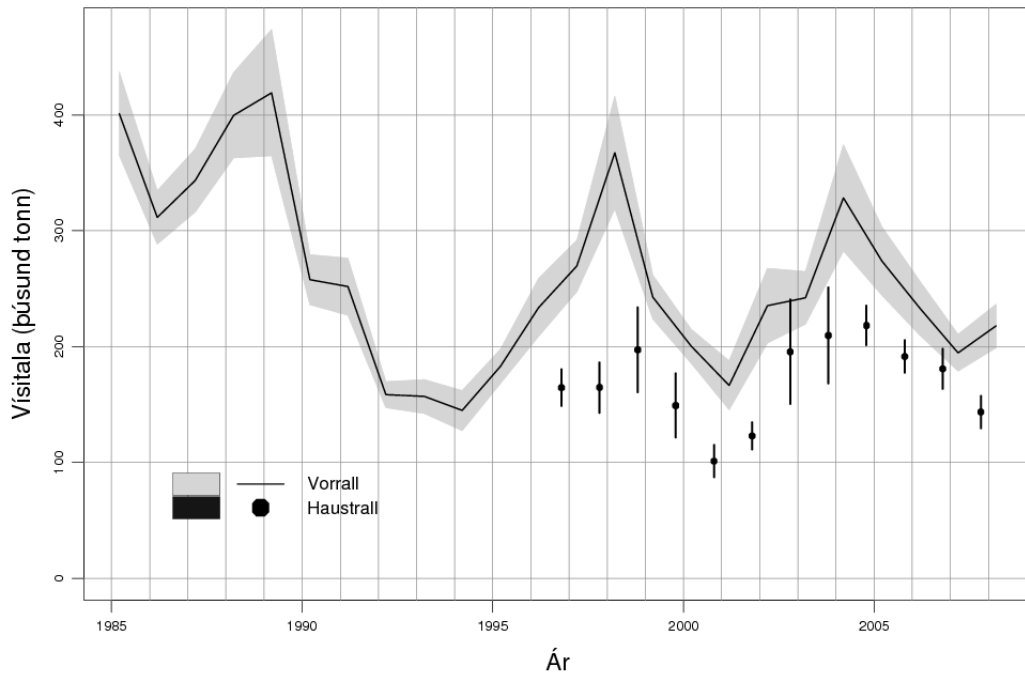
Að lokum

Niðurstöður mælingarinnar sem hér eru kynntar til bráðabirgða er mikilvægur þáttur árlegrar úttektar Hafrannsóknastofnunarinnar á ástandi nytjastofna við landið. Lokaúttekt á niðurstöðum og tillögur Hafrannsóknastofnunarinnar um aflamark fyrir næsta fiskveiðiár verða kynntar í byrjun júní n.k.

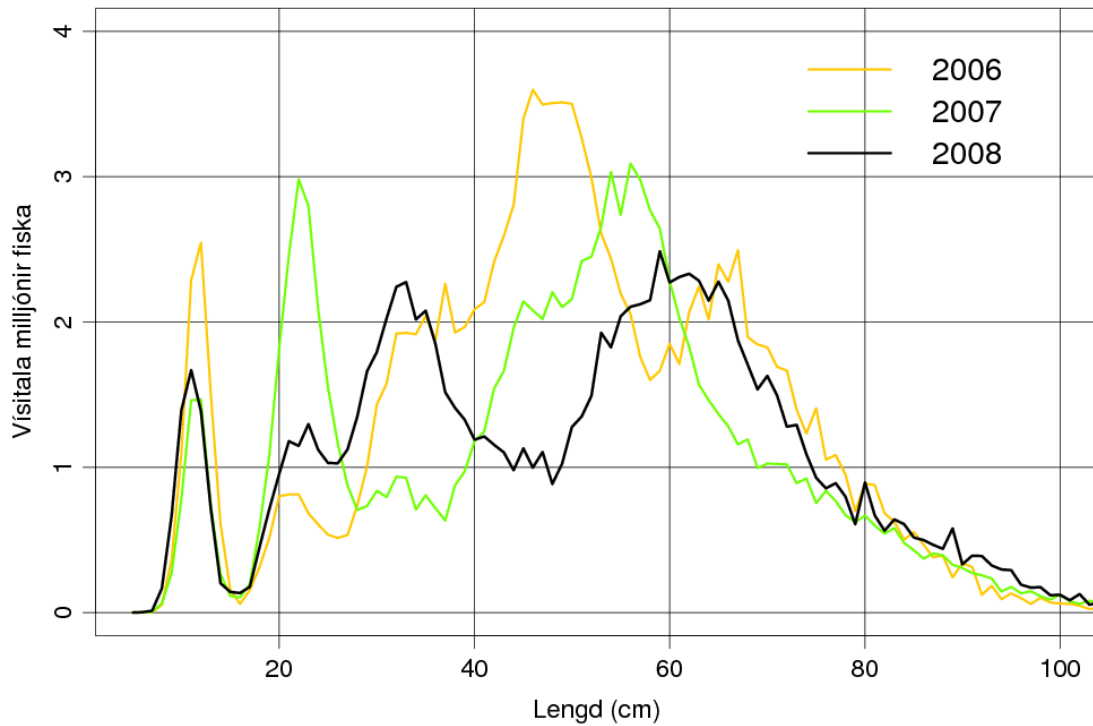
Hafrannsóknastofnuninni, 10. apríl 2008



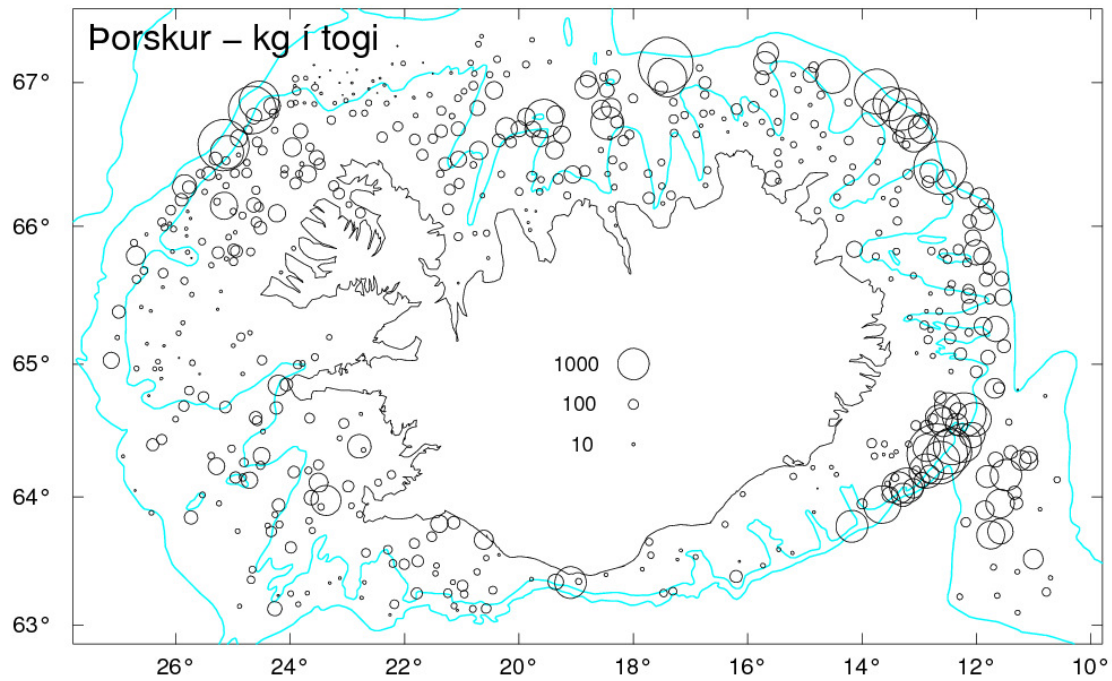
1. mynd. Hitastig sjávar við botn í vorralli 2008, sýnt sem frávik frá meðalhita áráanna 1985-2007. Grænir, gulir og rauðir litir sýna svæði þar sem hitastig var yfir meðaltali, en á bláum svæðum var hiti undir meðaltali.



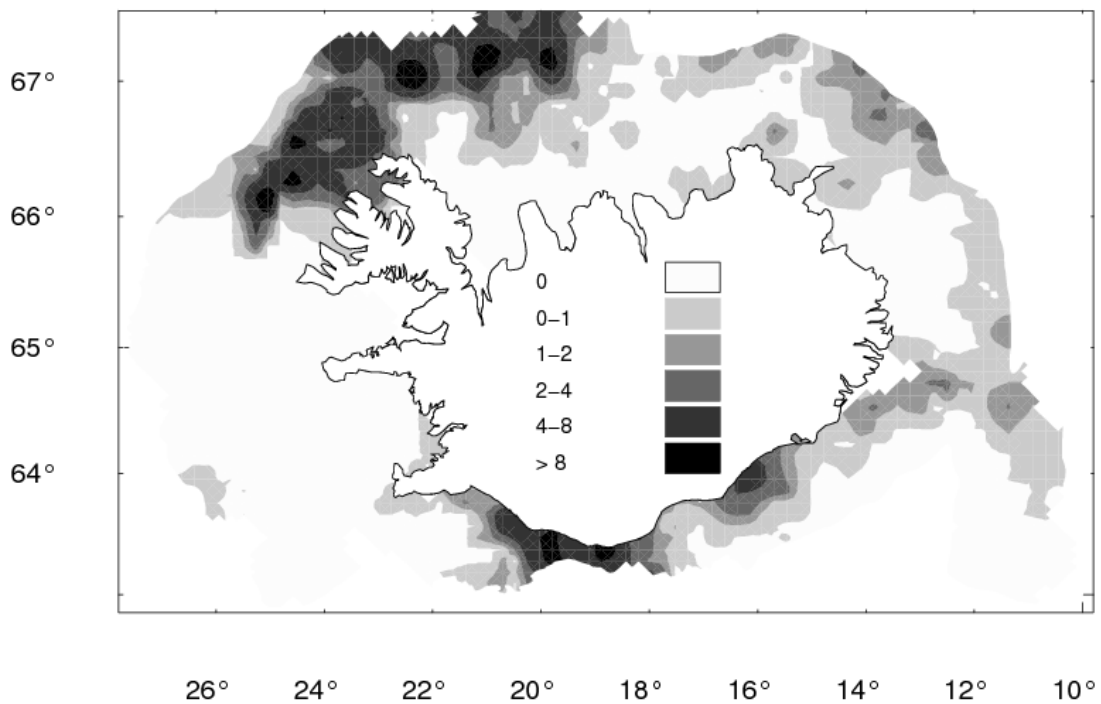
2. mynd. Stofnvísitala þorsks í vorralli 1985-2008 og haustralli 1996-2007. Skyggða svæðið og lóðréttu línurnar sýna staðalfrávik í mati á vísitölum.



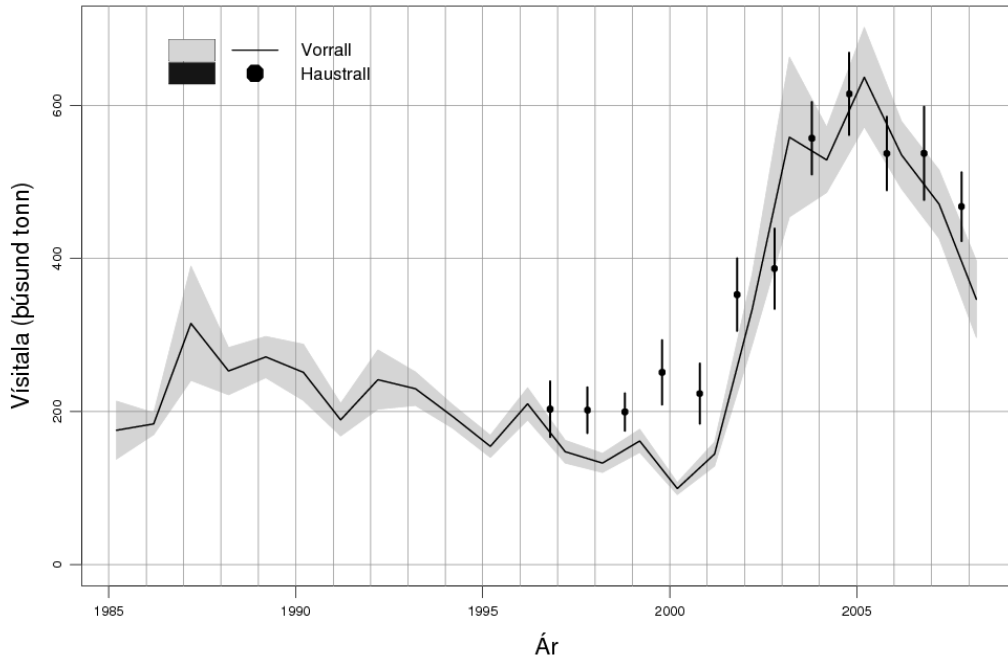
3. mynd. Lengdardreifing þorsks í vorralli árin 2006 – 2008.



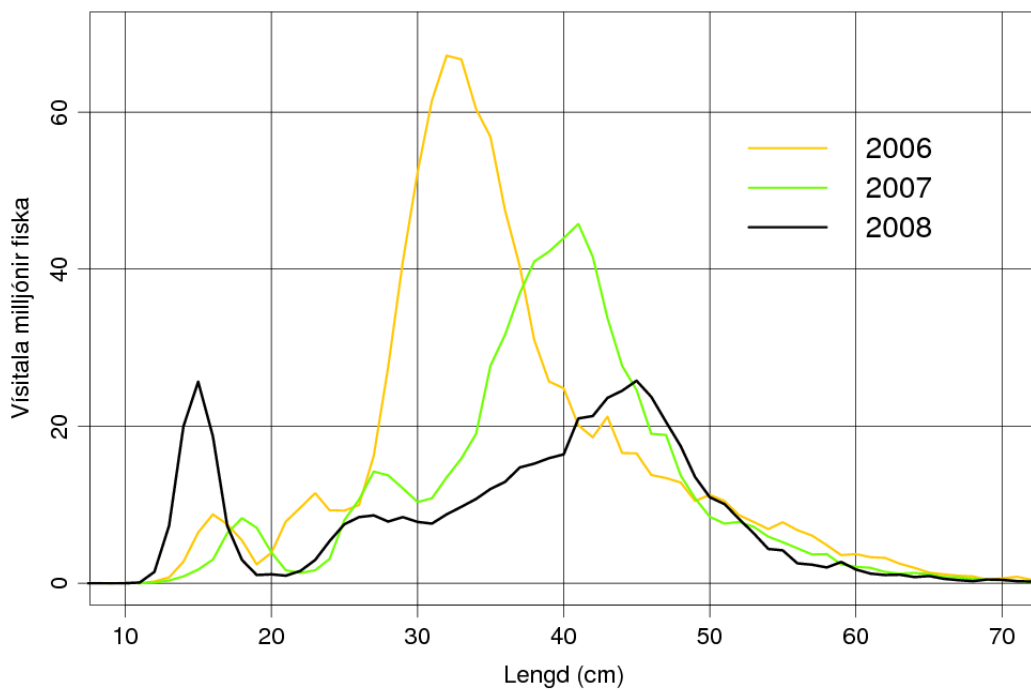
4. mynd. Útbreiðsla þorsks í vorralli 2008.



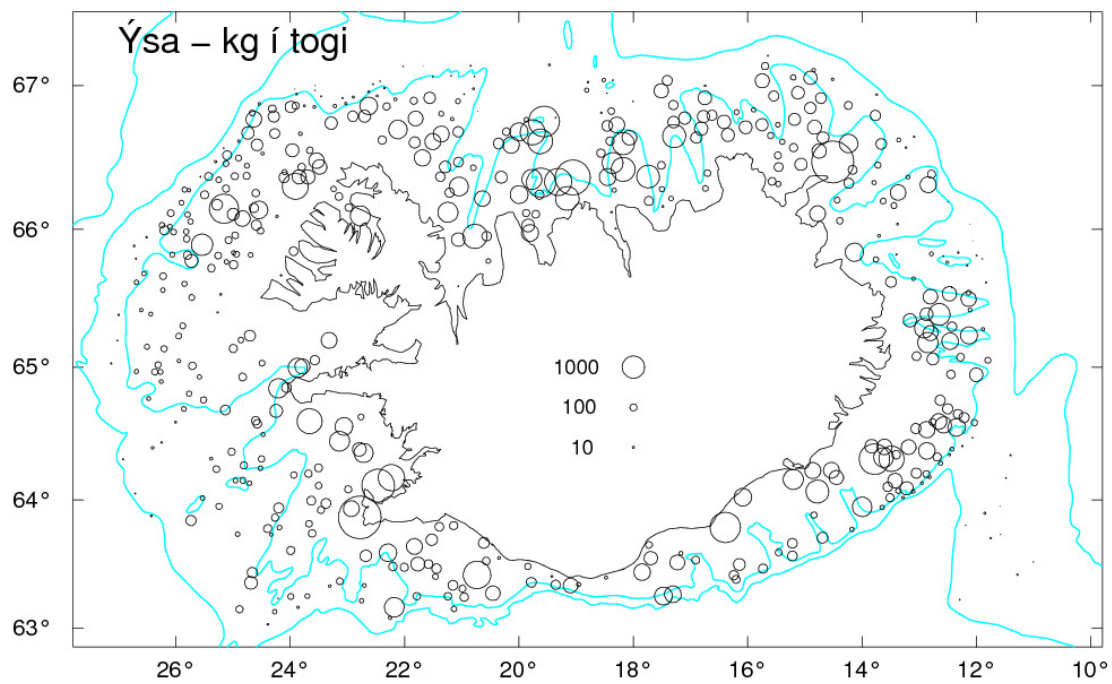
5. mynd. Magn loðnu í þorskmögum í vorralli 2008, sýnt sem % af þyngd þorsksins.



6. mynd. Stofnvísitala ýsu í vorralli 1985-2008 og hausralli 1996-2007. Skyggða svæðið og lóðréttu línurnar sýna staðalfrávik í mati á vísitölum.



7. mynd. Lengdardreifing ýsu í vorralli árin 2006 – 2008.



8. mynd. Útbreiðsla ýsu í vorralli 2008.