

Fréttatilkynning frá Hafrannsóknastofnuninni: Niðurstöður úr Stofnmælingu botnfiska á Íslandsmiðum í mars 2012

Stofnmæling botnfiska á Íslandsmiðum (vorrall) fór fram í 28. sinn dagana 28. febrúar til 15. mars. Fimm skip tóku þátt í verkefninu; togararnir Bjartur NK, Ljósafell SU og Jón Vídalín VE; rannsóknaskipin Árni Friðriksson og Bjarni Sæmundsson. Togað var á 600 rallstöðvum allt í kringum landið (1. mynd). Helstu markmið vorrallsins eru að fylgjast með breytingum á stærð, útbreiðslu og líffræðilegu ástandi botnlægra fiskistofna auk breytinga á hitastigi sjávar. Hér á eftir samantekt á þeim niðurstöðum sem liggja fyrir.

Hitastig

Hitastig sjávar við botn mældist að meðaltali hátt líkt og undanfarin ár. Í hlýsjónum við Suðurland var hitastig svipað og undanfarinn áratug. Við norðanvert landið var botnhiti einnig með hærri móti, en þó heldur lægri en vorin 2003-2006 (2. mynd).

Þorskur

Helstu breytingar á útbreiðslu þorsks frá fyrra ári voru þær að meira fékkst fyrir suðaustan og austan land en minna í kantinum út af Vestfjörðum (3. mynd). Fyrir suður- og suðvesturlandi var stór þorskur (stærri en 70 cm) mest áberandi en milliporskur við norður- og norðausturland.

Stofnvísitala þorsks hækkaði fimmta árið í röð og hefur ekki verið hærri frá 1985 (4. mynd). Hækkun vísitölunnar undanfarin ár má einkum rekja til þess að æ meira hefur fengist af stórum þorski og hélst sú þróun áfram í ár. Einnig fékkst mikið af þorski á bilinu 35-60 cm (5. mynd), en mæliskekka í þeim stærðarflokki er mjög há þar sem verulegur hluti fékkst í einu tveggja mílna togi fyrir austan land sem gaf rúm 20 tonn. Dreifing stærri þorsks (80-110 cm) var hinsvegar mjög jöfn og mæliskekka þar af leiðandi lág.

Fyrsta mat á 2011 árgangi þorsks bendir til að hann sé meðal stærstu árganga frá 1985. Hann kemur í kjölfar lítills árgangs frá 2010, en árgangarnir frá 2008 og 2009 hafa mælst yfir meðallagi.

Meðalþyngd þorsks eftir aldri hefur farið hækkandi undanfarin ár og er nú um og yfir meðaltali hjá flestum aldurshópum. Við sunnanvert landið var holdafar þorsks (slægð þyngd miðað við lengd) með því besta sem verið hefur frá 1993, þegar vigtanir hófust. Fyrir norðan var þorskur í betri holdum og lifrarmeiri en verið hefur frá 1996.

Gott holdafar þorsksins undanfarin ár er í samræmi við það að meira hefur fengist af loðnu í þorskmögum og var loðna langmikilvægasta bráð þorsksins eins og títt er á þessum árstíma (6. mynd). Loðna fannst í þorski allt í kringum landið en mest var í þorskmögum út af Vestfjörðum og við Suðausturland (7. mynd).

Ýsa

Stofnvísitala ýsu hækkaði verulega á árunum 2001-2005, en fór ört lækkandi næstu fimm árin þar á eftir. Vísitalan nú er svipuð og mældist í vorralli árin 2010-2011 (8. mynd). Lengdardreifing ýsunnar sýnir að allir lengdarflokkar eru undir meðallagi í fjölda (9. mynd). Lengdardreifing og aldursgreiningar benda til að allir ýsuárgangar eftir 2007 séu lélegir, en mest fékkst af 35-50 cm ýsu sem flestar eru fjögurra ára.

Ýsan veiddist á landgrunninu allt í kringum land en meira fékkst nú af ýsu fyrir norðan land en sunnan (10. mynd). Sú breyting hefur átt sér stað undanfarin ár, en árin 1985-1999 fékkst alltaf mun meira af ýsu við sunnanvert landið.

Holdafar ýsu og lifrarstuðull voru í meðallagi bæði fyrir sunnan og norðan land. Loðna var rúmlega helmingur af fæðu ýsunnar (11. mynd).

Flatfiskar

Vísitala lúðu í vorralli hrundi á árunum 1986-1990 og hefur haldist lág síðan. Aldrei hefur fengist eins lítið af lúðu í vorralli og síðustu tvö ár og stofnvísitalan nú er um 40 sinnum lægri en árin 1985-1986 (12. mynd).

Stofnvísitala skarkola mældist svipuð og verið hefur undanfarinn áratug, eftir að hafa verið í lágmarki á árunum 1997-2002. Vísitalan nú er samt einungis um þriðjungur þess sem hún var að meðaltali fyrstu fjögur ár rallsins.

Vísitölur þykkvalúru og langlúru þróuðust með svipuðum hætti á tímabilinu 1985-2007 (12. mynd). Undanfarin þrjú ár hefur vísitala langlúru farið hækkandi en vísitala þykkvalúru hinsvegar lækkandi. Vísitölur sandkola og skrápflúru hafa verið lágur í tæpan áratug.

Aðrar tegundir

Vísitala gullkarfa hefur farið hækkandi frá 2008 og mældist nú sú hæsta frá 1985 (13. mynd). Að venju fékkst mest af karfanum djúpt út af Faxaflóa og Breiðafirði. Lítið fékkst hinsvegar af smákarfa undir 30 cm.

Stofnvísitala ufsa var hærri en undanfarin fimm ár en þó ekki jafn há og var árin 2004-2006, öryggismörk mælinga eru einnig víðari en undanfarin ár (14. mynd). Mest fékkst af ufsa á bilinu 45-70 cm.

Vísitala steinbíts var lág líkt og tvö undanfarin ár (14. mynd). Svipað og síðastliðin ár fékkst lítið af 20-60 cm steinbít sem bendir til að nýliðun í veiðistofninn verði léleg á komandi árum. Magn steinbíts stærri en 70 cm var hinsvegar yfir meðallagi.

Stofnvísitala löngu fór hækkandi á árunum 2003-2007 eftir að hafa verið í lágmarki áratuginn þar á undan (14. mynd). Mælingin í ár er sú hæsta frá 1985, en öryggismörk mælingarinnar eru mjög víð.

Vísitala keilu hefur haldist há frá árinu 2004, líkt og var árin 1985-1992. Mælingin í ár var svipuð og verið hefur frá 2005 (14. mynd). Magn smákeilu (undir 30 cm) hefur hinsvegar farið minnkandi og var nú með því minnsta frá því mælingin hófst.

Minna fékkst af skötusel en undanfarin sjö ár (14. mynd). Allir árgangar skötusels frá 2008 eru lélegir í samanburði við árgangana frá 1998-2007 og fyrsta mæling á árganginum frá 2011 bendir til að hann sé þeirra lélegastur.

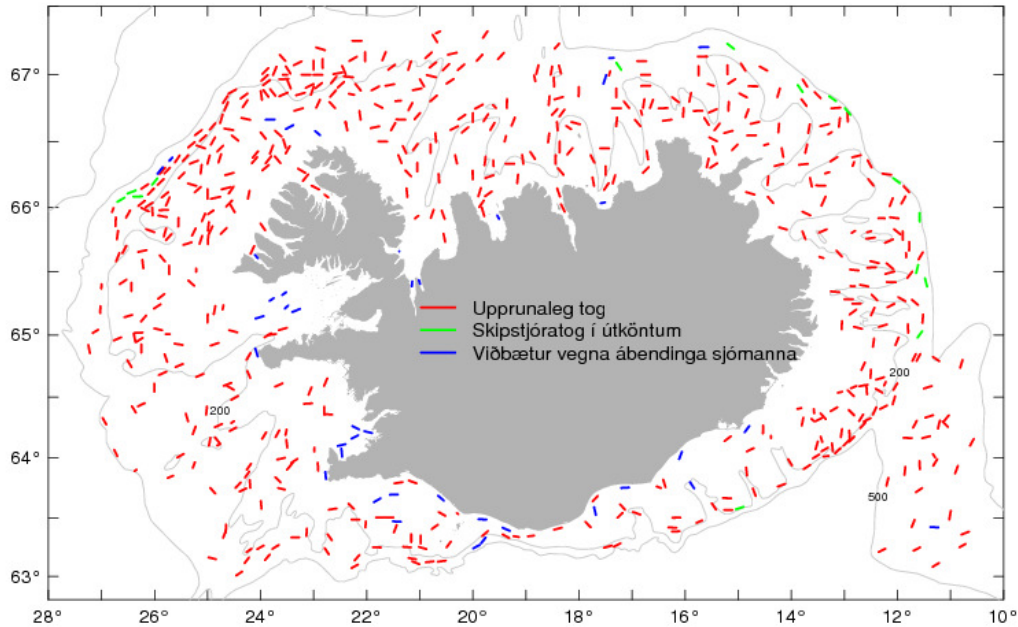
Magn hrognkelsis í vorralli jókst á árunum 2001-2006, en hefur farið minnkandi síðan. Rallvísitalan nú hækkaði nokkuð frá fyrra ári þegar hún var í lágmarki og er nú svipuð og árin 2009-2010 (14. mynd).

Að lokum

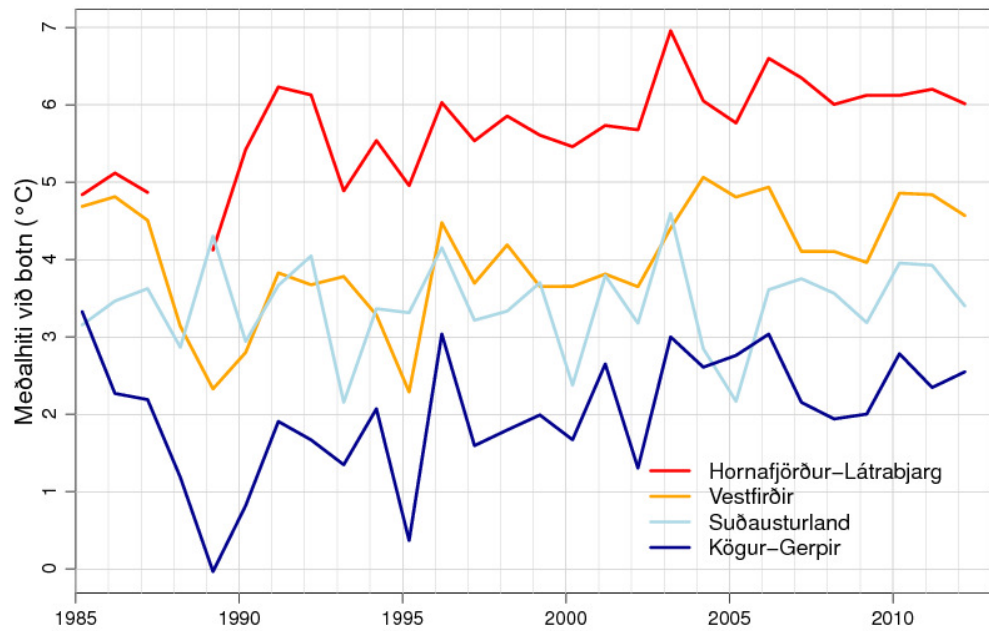
Niðurstöður mælingarinnar sem hér eru kynntar til bráðabirgða eru mikilvægur þáttur árlegrar úttektar Hafrannsóknastofnunarinnar á ástandi nytjastofna við landið. Lokaúttekt á niðurstöðum og

tillögur Hafrannsóknastofnunarinnar um aflamark fyrir næsta fiskveiðiár verða kynntar í byrjun júní n.k.

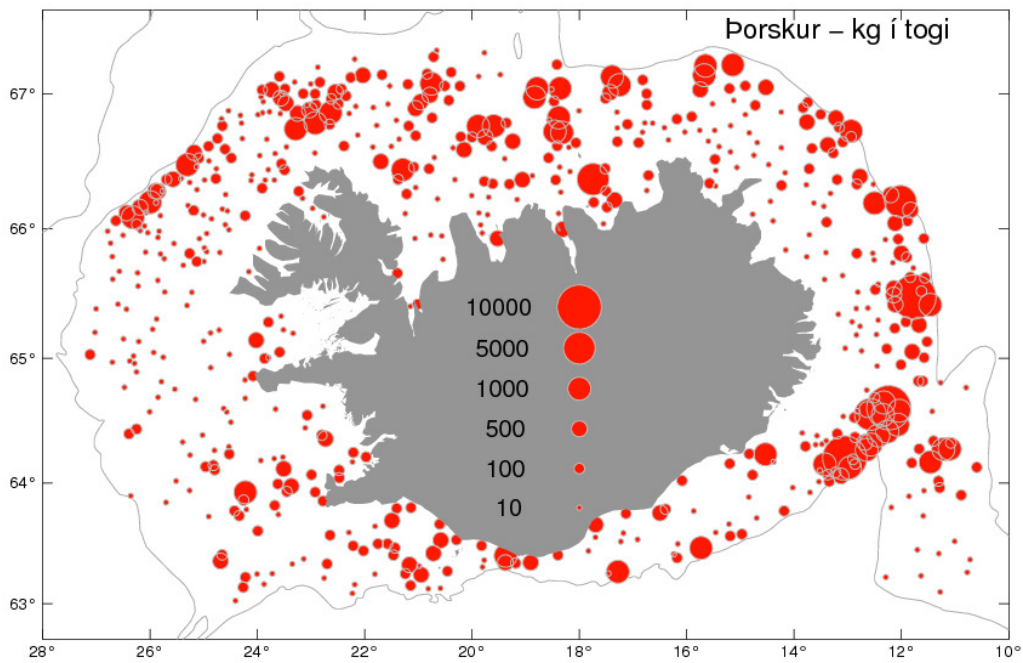
Hafrannsóknastofnunin, Reykjavík 12. apríl 2012



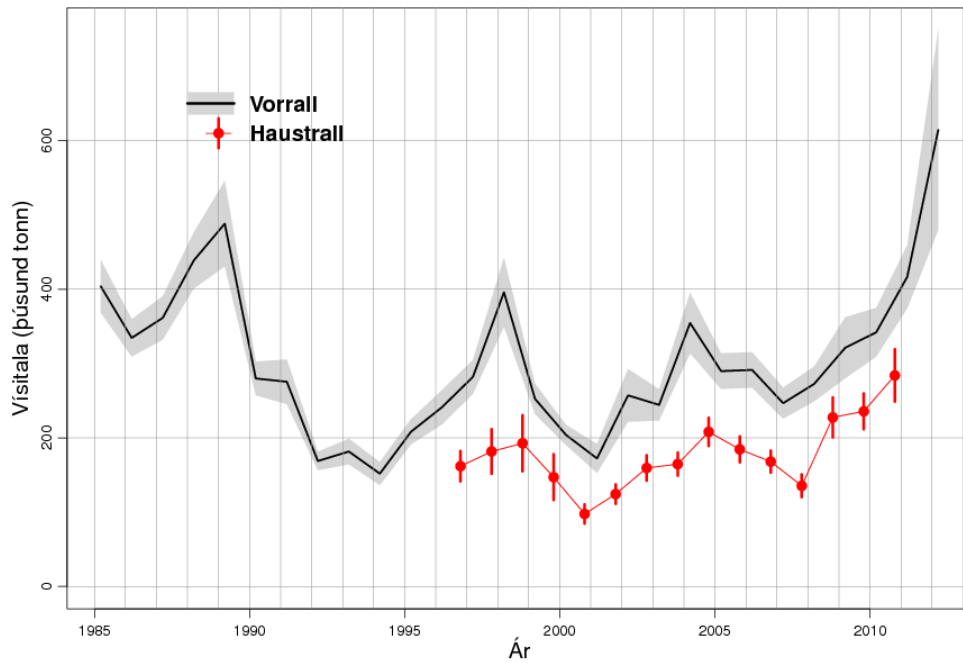
1. mynd. Togstöðvar í vorralli 2012. Rauð tog eru upprunaleg ralltog og var helmingur þeirra staðsettur af skipstjórum. Græn tog eru færanleg tog í útköntum sem staðsett eru af skipstjórum hverju sinni eftir fiskgengd. Blá tog sýna tog sem bætt hefur verið við upprunalegt stöðvanet vegna ábendinga sjómanna.



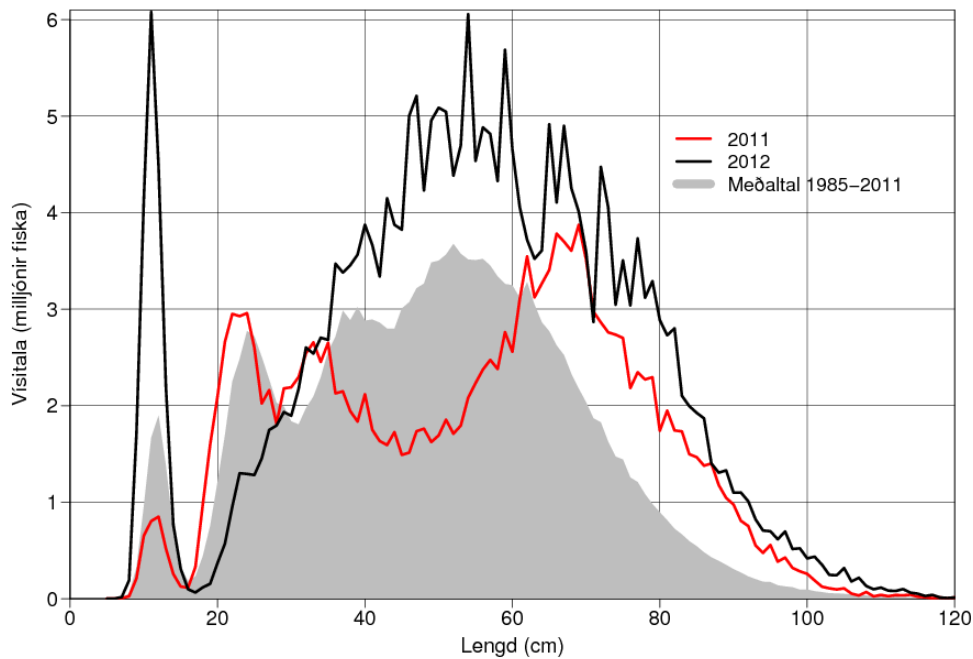
2. mynd. Meðalhiti sjávar við botn á mismunandi svæðum í vorralli 1985-2012.



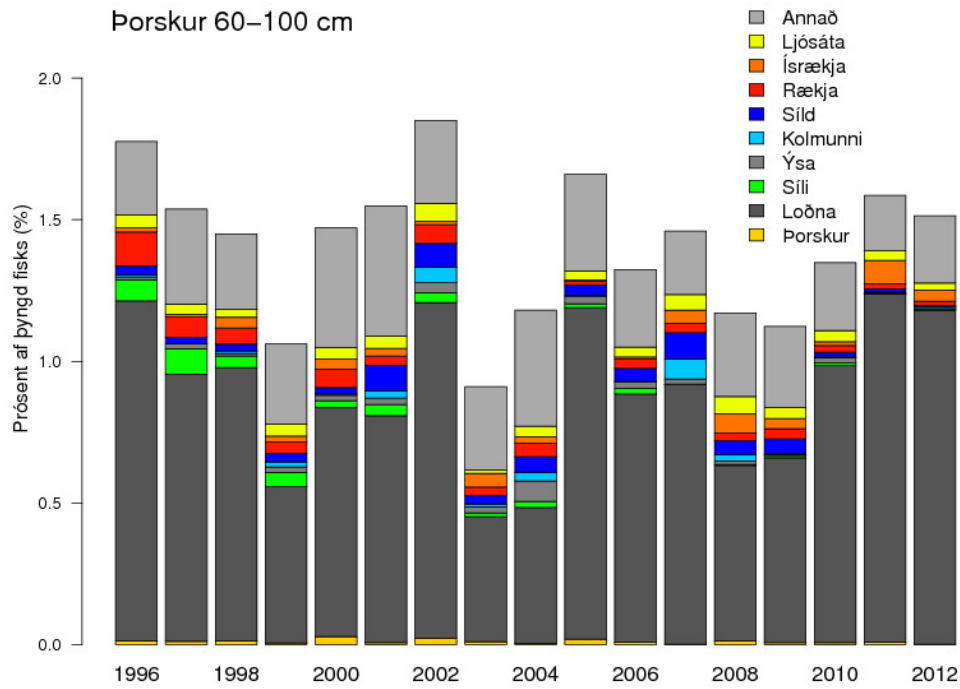
3. mynd. Útbreiðsla þorsks í vorralli 2012.



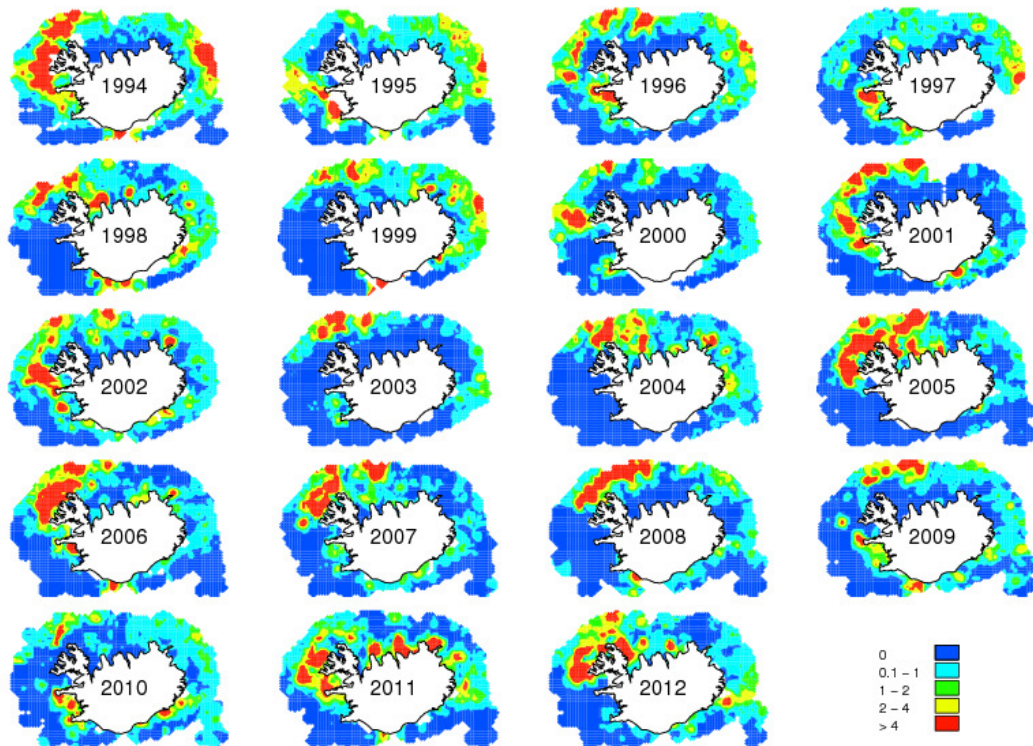
4. mynd. Stofnvísitala þorsks í vorralli 1985-2012 og haustralli 1996-2010. Skyggða svæðið og lóðréttu línurnar sýna staðalfrávik í mati á vísitölum.



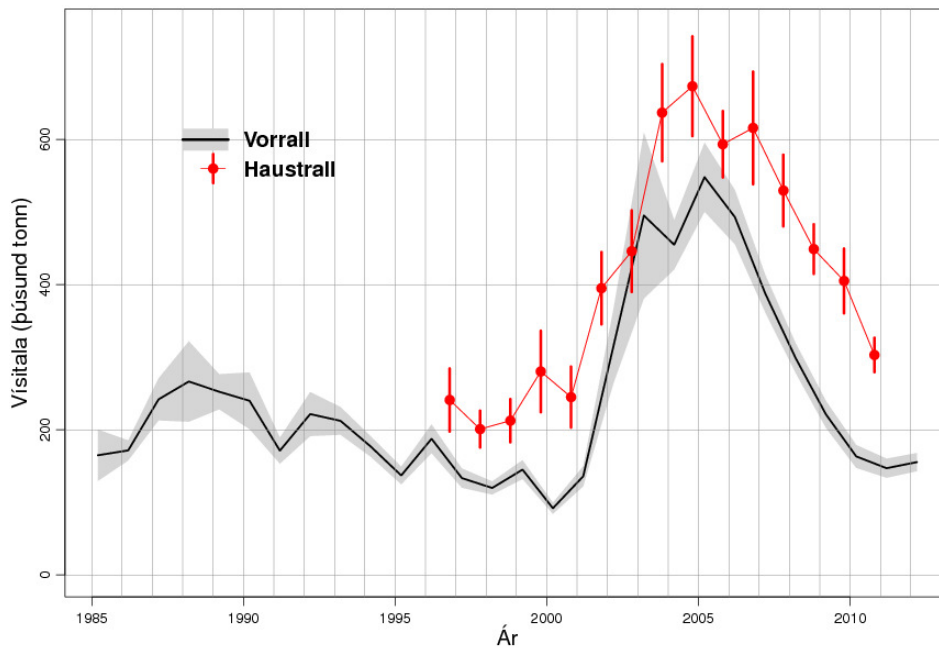
5. mynd. Lengdardreifing þorsks í vorralli 2012 (svört lína). Til samanburðar er sýnd lengdardreifingin árið 2011 (rauð lína) og meðaltal árána 1985-2011 (grátt).



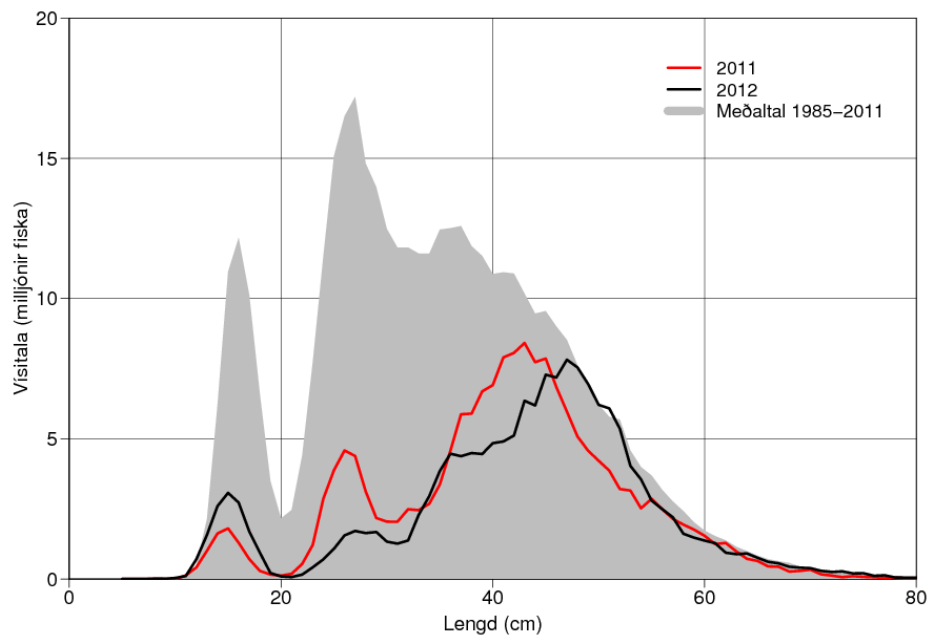
6. mynd. Fæða 60-100 cm þorsks í vorralli árin 1996-2012, sýnt sem hlutfall af þyngd fisksins. Dökkgrár hluti súlanna sýnir hlutfall loðnu sem er helsta bráð þorsksins á vorin.



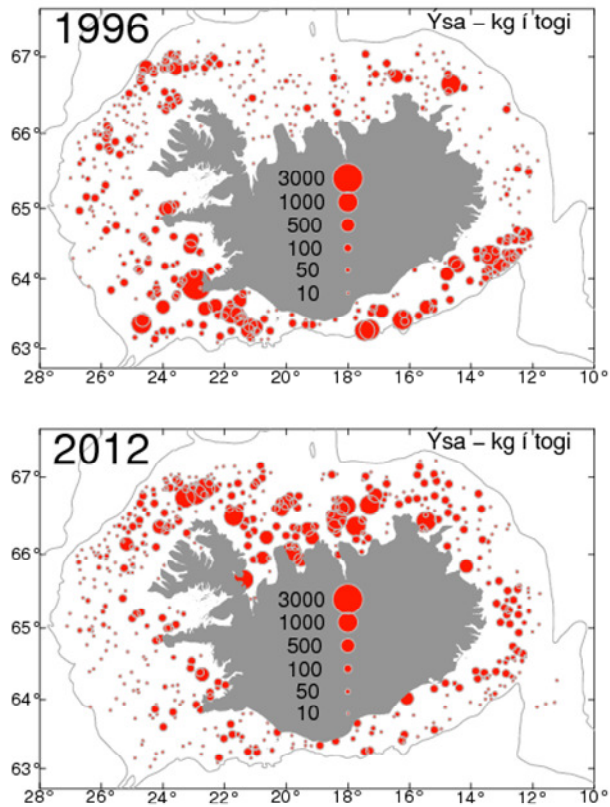
7. mynd. Magn og útbreiðsla loðnu í þorskmögum í vorralli 1994-2012, sýnt sem % af þyngd þorsksins.



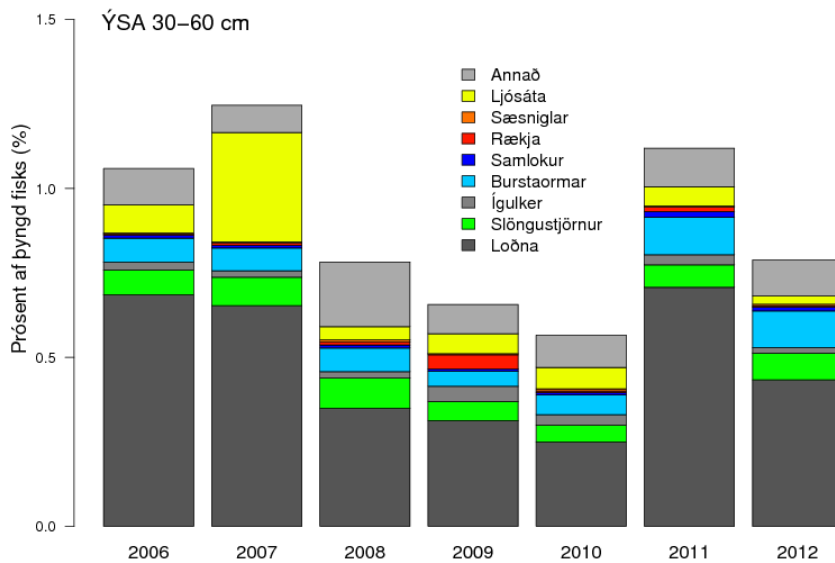
8. mynd. Stofnvísitala ýsu í vorralli 1985-2012 og haustralli 1996-2010. Skyggða svæðið og lóðréttu línurnar sýna staðalfrávik í mati á vísitölum.



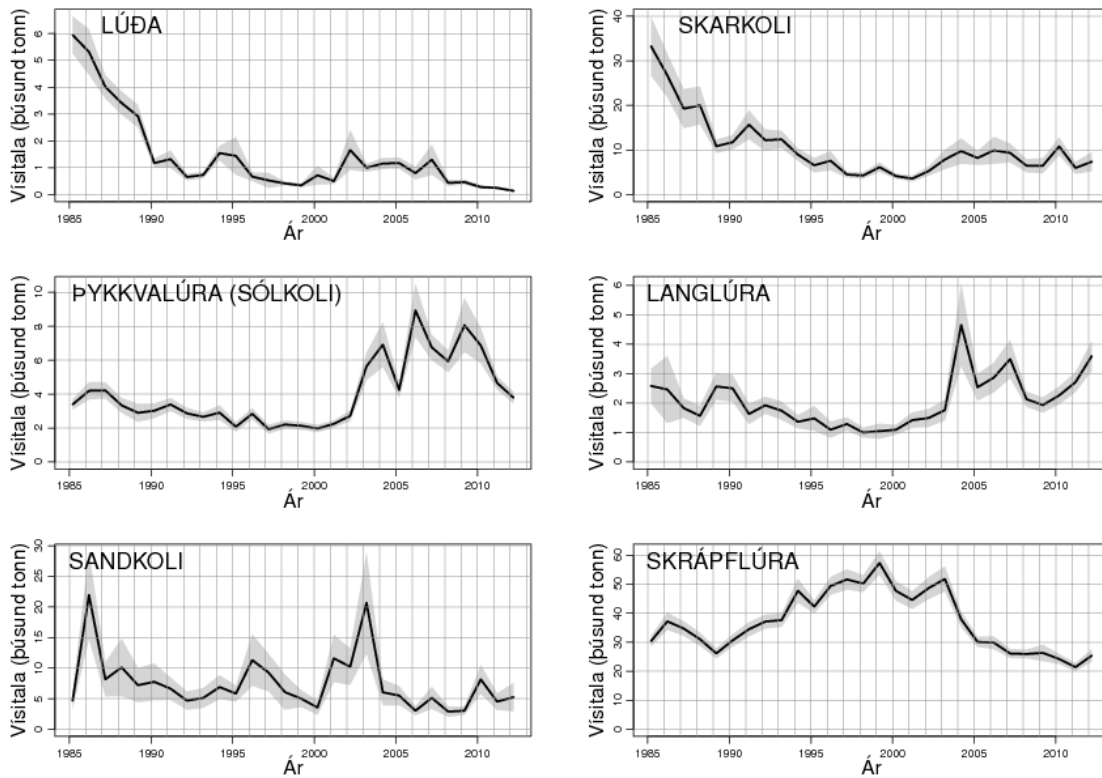
9. mynd. Lengdardreifing ýsu í vorralli 2012 (svört lína). Til samanburðar er sýnd lengdardreifingin árið 2011 (rauð lína) og meðaltal árunna 1985-2011.



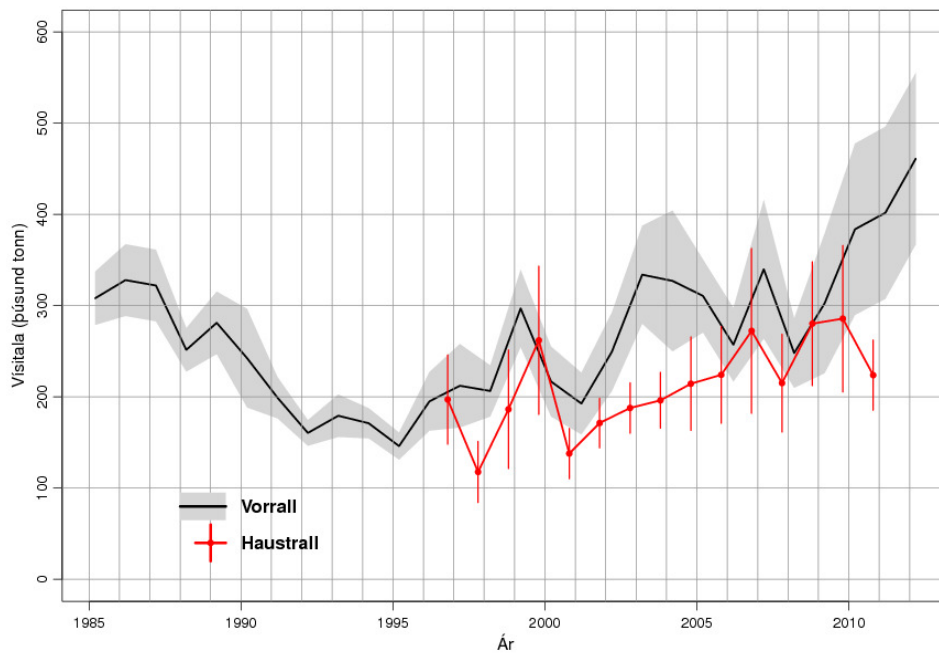
10. mynd. Útbreiðsla ýsu í vorralli árin 1996 og 2012.



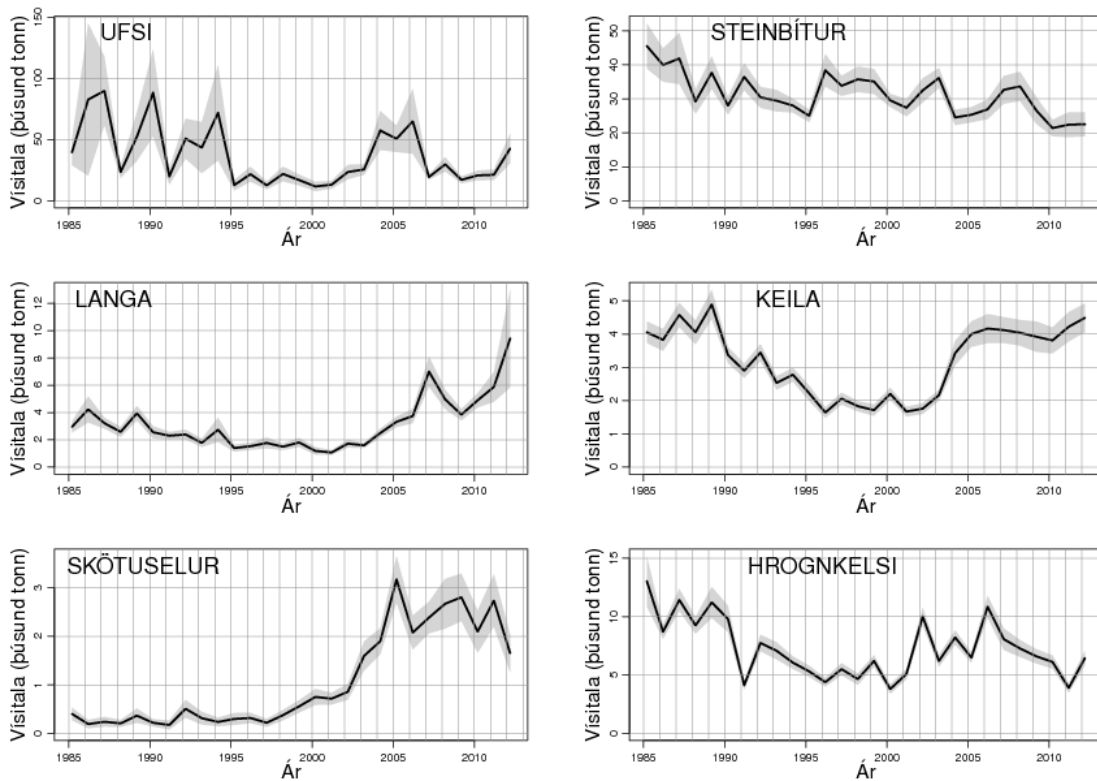
11. mynd. Fæða 30-60 cm ýsu í vorralli árin 2006-2012, sýnt sem hlutfall af þyngd fisksins. Dökkgrár hluti súlanna sýnir hlutfall loðnu sem oft er helsta bráð ýsunnar á vorin.



12. mynd. Stofnvísitölur sex flatfisktegunda í vorralli 1985-2012. Skyggða svæðið sýnir staðalfrávik í mati á vísitölum.



13. mynd. Stofnvísitala gullkarfa í vorralli 1985-2012 og haustralli 1996-2010. Skyggða svæðið og lóðréttu línurnar sýna staðalfrávik í mati á vísitölum.



14. mynd. Stofnvísitölur ýmissa tegunda í vorralli 1985-2012. Skyggða svæðið sýnir staðalfrávik í mati á vísitölum.