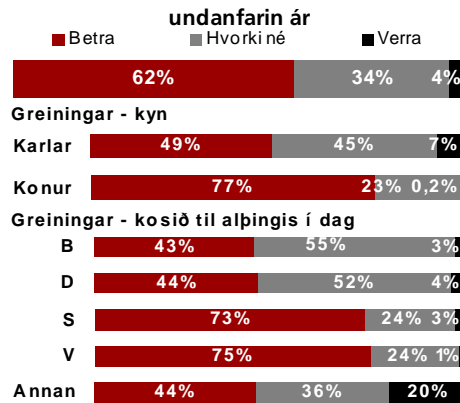


Konur njóta trausts

Nú þegar konur hafa verið ráðnar sem bankastjórar í tveimur af þremur hinna þjóðnýttu banka er sú spurning áleitin hvort efnahagsástandið væri betra í dag ef fleiri konur hefðu verið við stjórn fjármála-fyrirtækja landsins undanfarin ár. Capacent Gallup kannaði viðhorf þjóðarinnar og í ljós kom að 62% svarenda telja að ástandið væri betra í dag ef fleiri konur hefðu verið við stjórn fjármálafyrirtækja undanfarin ár. Rúmlega 34% svarenda eru þeirrar skoðunar að efnahagsástandið væri hvorki betra né verra en það er í dag ef fleiri konur hefðu verið við stjórn fjármálafyrirtækja undanfarin ár en einungis 4% telja að efnahagsástandið væri verra.

Efnahagsástandið í dag ef fleiri konur hefðu verið við stjórn fjármálafyrirtækja undanfarin ár



Marktækur munur er á afstöðu kynjanna. Tæplega 77% kvenna telja að efnahagsástandið væri betra í dag ef fleiri konur hefðu verið við stjórn fjármálafyrirtækja. Tæplega helmingur karla er sömu skoðunar. Jafnframt er marktækur munur eftir aldri og stjórnmálaskoðun. Eftir því sem fólk er eldra er það líklegt til þess að telja að efnahagsástandið væri betra ef konur hefðu verið við stjórn fjármálafyrirtækja undanfarin ár. Um 44% kjósenda Sjálfstæðisflokksins telja að efnahagsástandið væri betra ef fleiri konur hefðu verið við stjórn fjármálafyrirtækja undanfarin ár á meðan sambærilegt hlutfall kjósenda Vinstrihreyfingarinnar - græns framboðs annars vegar er 75% og Samfylkingarinnar hins vegar er tæplega 73%.

Gallup kannaði einnig hugmyndir landsmanna um hlutverk og einkenni kynjanna. Lagðar voru nokkrar fullyrðingar fyrir viðmælendum og þeir beðnir um að meta hvort þeir væru sammála þeim eða ekki. Um helmingur svarenda fékk fullyrðingu orðaða með þeim hætti að karlar væru betri stjórnendur en konur en hinn helmingurinn að konur væru betri stjórnendur en karlar. Aðrar fullyrðingar voru meðhöndlaðar á sama hátt.

Fullyrðingar	Sammála 2001	Sammála 2008
Karlar eru betri stjórnendur en konur	15,2%	9,4%
Konur eru betri stjórnendur en karlar	25,9%	27,7%
Konur eru hæfari uppalendur en karlar	33,6%	36,5%
Karlar eru hæfari uppalendur en konur	2,4%	4,9%
Konur eru tilfinningaríkari en karlar	69,8%	67,5%
Karlar eru tilfinningaríkari en konur	9,6%	6,7%
Karlar bera vandamál sín síður á torg	86,0%	71,5%
Konur bera vandamál sín síður á torg	21,5%	16,7%

Taflan hér fyrir ofan sýnir hlutfall þeirra sem er sammála einstökum fullyrðingum. Í ljósi niðurstaðna sem birtast hér að framan kemur ekki á óvart að herra hlutfall landsmanna telur konur vera betri stjórnendur en karlar en öfugt. Tæplega 28% svarenda telja að konur séu betri stjórnendur en karlar á meðan hlutfall þeirra sem telur að karlar séu betri stjórnendur en konur er 9,4%. Það er töluverð breyting frá 2001 þegar Gallup lagði þessar spurningar síðast fyrir þjóðina. Marktækur munur er afstöðu kynjanna til þessarar fullyrðingar.

Um 36,5% er sammála því að konur séu hæfari uppalendur en karlar og vekur það athygli að hlutfallslega fleiri karlar en konur eru á þeirri skoðun eða um 43% karla á móti tæplega 31% kvenna. Yngra fólk er síður sammála þessari fullyrðingu en eldra fólk. Það sama á við um háskólamenntaða, þeir eru ólíklegri en minni menntaðir til þess að vera sammála fullyrðingunni um að konur séu hæfari uppalendur. Fólk er almennt þeirrar skoðunar að konur séu tilfinningaríkari og opnari með vandamál sín en karlar. Um 67% landsmanna eru sammála þeirri fullyrðingu að konur séu tilfinningaríkari en karlar og enn herra hlutfall er sammála því að karlar beri síður vandamál sín á torg eða 71,5%.

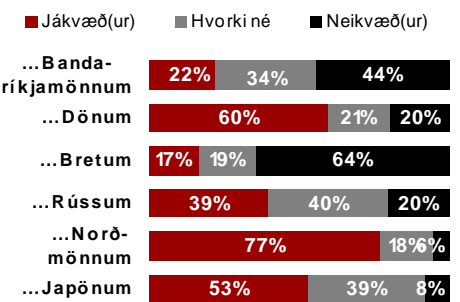
Spurt var: Hvort telur þú að efnahagsástandið væri betra, verra eða eins og það er í dag ef fleiri konur hefðu verið við stjórn fjármálafyrirtækja undanfarin ár? Ertu sammála eða ósammála fullyrðingunni: „Konur eru hæfari uppalendur en karlar?“ Eins var spurt fyrir: „Konur eru tilfinningaríkari en karlar?“ „Karlar eru betri stjórnendur en konur?“ „Karlar bera vandamál sín síður á torg en konur?“ (Í helmingi tilvika var spurt á ofangreindan hátt og í helmingi var spurt um „karla“ í stað „kvenna“ og „konur“ í stað „karla“. Röð spurninga var breytt á milli viðtala.

Viðhorf til þjóða

Í þeirri efnahagskreppu sem nú gengur yfir þjóðina hefur umræða um vinapjóðir verið nokkuð áberandi. Þegar Íslendingar eru spurðir um viðhorf til nokkurra þjóða kemur í ljós að mest jákvæðni ríkir í garð Norðmanna en tæplega

77% eru jákvæð gagnvart þeim. Næst mest jákvæðni ríkir í garð Dana en tæplega 60% eru jákvæð gagnvart þeim. Það vekur athygli að töluvert færri eru jákvæðir í garð Dana nú en árið 2001 þegar Gallup lagði þessar spurningar fyrir þjóðina. Þá sögðust 90% Íslendinga vera jákvæð gagnvart Dönum. Rúmlega helmingur landsmanna er jákvæður í garð Japana og 39% eru jákvæð gagnvart Rússum. Jákvæðni í garð Bandaríkjamanna hefur einnig minnkað mikið frá 2001. Þá voru 76% jákvæð í garð Bandaríkjamanna en sambærilegt hlutfall nú er 22%.

Hversu jákvæð(ur) eða neikvæð(ur) ertu gagnvart ... ?



Hins vegar ríkir áberandi mest neikvæðni í garð Breta. Einungis 17% Íslendinga eru jákvæð gagnvart Bretum og 64% eru neikvæð. Þetta er mjög mikil breyting frá 2001 þegar 85% þjóðarinnar voru jákvæð í garð Breta.

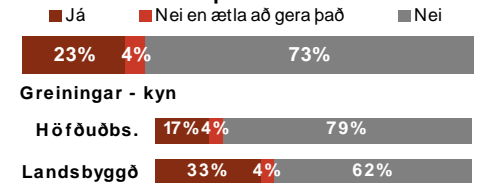
Spurt var:

Hversu jákvæð(ur) eða neikvæð(ur) ertu gagnvart Bandaríkjamönnum? Eins var spurt um viðhorf gagnvart Dönum, Bretum, Rússum, Norðmönnum og Japönnum. Röð spurninga var breytt á milli viðtala.

Hverjir taka slátur?

Sá gamli og þjóðlegi siður að taka slátur þykir hafa sótt í sig veðrið í haust. Gallup spurði landsmenn hvort þeir eða einhver á heimili þeirra hafi tekið slátur í ár. Rösklega 23% svörðu að tekið hafi verið slátur á heimili þeirra þetta árið og rúmlega 4% sögðust ætla að taka slátur þetta árið. Um 73% sögðust hins vegar ekki taka slátur í ár og er það sambærilegt hlutfall og árið 2004 þegar Gallup lagði þessa spurningu fyrir síðast.

Tókst þú eða einhver á heimili þínu slátur í ár?



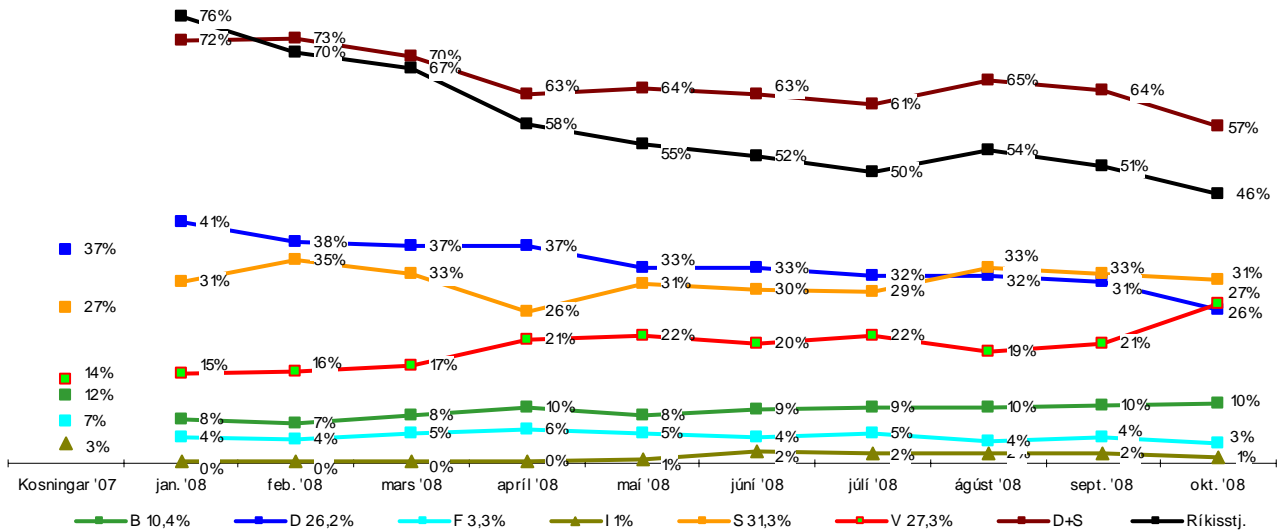
Algengara er að íbúar landsbyggðarinnar taki slátur en íbúar höfuðborgarsvæðisins en rúmlega þriðjungur þeirra sem búa á landsbyggðinni sögðust hafa tekið slátur í ár. Sambærilegt hlutfall höfuðborgarbúa er 17%. Þeir sem eru með minni menntun eru einnig líklegri til þess að taka slátur en þeir sem lokið hafa lengri skólagöngu.

Spurt var:

Tókst þú eða einhver á heimili þínu slátur í ár?

ÞJÓÐARPÚLS GALLUP

Fylgi flokka ef kosið yrði til Alþingis í dag og stuðningur við ríkisstjórnina



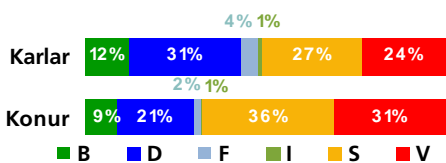
Stóraukið fylgi VG á kostnað Sjálfstæðisflokks - Stuðningur við ríkisstjórnina undir 50%

Verulegar breytingar eru á fylgi flokka milli mánaða. Nú má tala um þrjá nánast jafnstóra flokka. Vinstrihreyfingin-grænt framboð bætir við sig riflega sex prósentustigum milli mánaða og mælist fylgi flokksins nú rúm 27%. Þetta er mesta fylgi sem flokkurinn hefur mælist með í Þjóðarpúls Gallup.

Í fyrsta skipti á kjörtímablinu mælist stuðningur við ríkisstjórnina undir 50%, en 46% þeirra sem tóku afstöðu segjast styðja ríkisstjórnina.

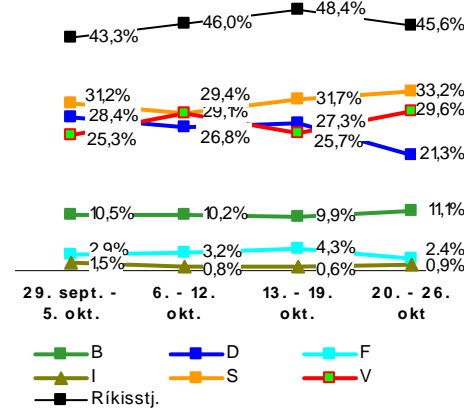
Stjórnarflokkarnir tapa báðir fylgi milli mánaða. Samfylkingin lækkar um tvö prósentustig og mælist nú með rösklega 31% fylgi, Sjálfstæðisflokkurinn lækkar hins vegar um fimm prósentustig og mælist nú með rúmlega 26% fylgi. Leita verður aftur til júní 1993 til að finna sambærilega fylgistölu fyrir Sjálfstæðisflokkinn í Þjóðarpúls Gallup.

Fylgi annarra flokka breytist lítið. Framsóknarflokkurinn mælist með riflega 10% fylgi, Frjálslyndi flokkurinn mælist með rösklega 3% fylgi og Íslandshreyfingin-lifandi land með um eitt prósentustig.



Sem fyrr sækja Sjálfstæðisflokkur og Framsóknarflokkur fylgi sitt frekar til karla en kvenna. Því er öfugt farið með Samfylkinguna og Vinstrihreyfinguna-grænt framboð.

Fylgisþróun í októbermánuði

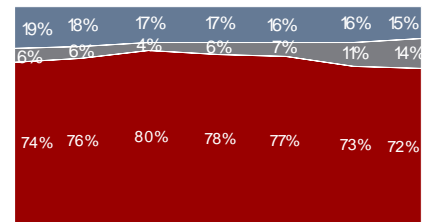


Þar sem októbermánuður hefur verið viðburðaríkur er athyglisvert að skoða fylgi flokka greint eftir vikum. Þannig sést að mikið flókt hefur verið á fylgi Vinstrihreyfingarinnar-græns framboðs allan mánuðinn, þ.e. fylgi flokksins fer úr um 25% fyrstu viku mánaðarins í um 29% vikuna 6.-12. október. Fylgi flokksins fer síðan aftur niður í vikunni á eftir og fer síðan í tæplega 30% fylgi vikuna 20.-26. október. Fylgi Samfylkingarinnar flóktir einnig lítillega milli vikna.

Fylgi Sjálfstæðisflokksins var nokkuð stöðugt framan af mánuðinum en tekur síðan dyfu vikuna 20.-26 október, en þá minnkar fylgi flokksins um sex prósentustig milli vikna. Fylgi annarra flokka er nokkuð

stöðugt í mánuðinum. Ríkisstjórnarfylgið var lítið í upphafi októbermánaðar, jókst allnokkuð fyrstu þrjár vikurnar en minnkaði svo aftur í þeirri fjórðu.

Tæplega 15% svarenda taka ekki afstöðu eða neita að gefa hana upp og næstum 14% segjast myndu skila auðu eða ekki kjósa ef kosningar færu fram í dag.



■ Tóku ekki afstöðu
■ Skila auðu/Ætla ekki að kjósa
■ Ætla að kjósa

Á myndinni hér fyrir ofan má sjá hvernig þetta hlutfall hefur verið í nokkrum mánuðum sem valdir voru til samanburðar. Eins og sést hefur hlutfall þeirra sem taka ekki afstöðu verið nokkuð stöðugt á bilinu 16-19%, en það hlutfall lækkar lítillega nú. Breytingarnar liggja helst í því að fleiri segjast nú ætla að skila auðu eða ekki að kjósa og má sjá að sú þróun var þegar hafin í júní síðastliðnum þó hlutfallið aukist nú enn frekar.

Spurt var:

Ef kosið yrði til Alþingis í dag, hvaða flokk myndir þú kjósa?

En hvaða flokkur yrði líklegast fyrir valinu?

Hvort er líklegra að þú kysir Sjálfstæðisflokkinn eða einhvern hinna flokkanna?

Styður þú ríkisstjórnina?

Niðurstöður sem hér birtast um fylgi flokkanna á landsvísi eru úr síma- og netkönnun sem Capacent Gallup gerði dagana 29. september til 26. október 2008. Svarhlutfall var tæplega 66%, úrtaksstærð 5.972 manns. Vikmörk eru 0,7-1,7%. Þegar fylgi flokka er skoðað eftir vikum eru vikmörk 0,8-3,8%. Niðurstöður úr spurningum um jafnréttismál, viðhorf til þjóða og þess hvort Íslendingar tóku slátur í haust eru úr síma- og netkönnun sem gerð var dagana 15.-27. október. Svarhlutfall var tæplega 66% og úrtaksstærð 1.715 einstaklingar af öllu landinu. Í öllum úrtökum voru einstaklingar á aldrinum 18-75 ára. Einstaklingar í úrtaki sem svörðuðu í síma voru handahófsvaldir úr þjóðskrá en þátttakendur í netkönnun voru handahófsvaldir úr Viðhorfhópi Capacent Gallup.

Hvorki má birta fréttabréf þetta né upplýsingar úr því opinberlega án skriflegs leyfis Capacent.

Útgefið af: Capacent Gallup Borgartúni 27 105 Reykjavík Sími: 540 1000 Netfang: jona.karen.sverrisdottir@capacent.is

Umjón með útgáfu: Jóna Karen Sverrisdóttir og Matthías Þorvaldsson.

Ábyrgðarmaður: Dr. Guðbjörg Andrea Jónsdóttir. © Íslenskar markaðsrannsóknir 1993. Capacent 2008. Allur réttur áskilinn.